

DOKUMENTACE A SPECIFIKACE PODMÍNEK PLNĚNÍ

**Založení a údržba trvalkového záhonu v ul. Štefánikova v Ústí
nad Labem**

Ústí nad Labem

Říjen 2020

Popis a časové vymezení činností

Výběrové řízení se týká činností spojených s úpravou terénu, založení nové výsadby a následně péči o záhon po dobu tří let. Jedná se o plochu:

- **zelený pás v ul. Štefánikova**, (p.p.č. 1927, k.ú. Klíše)

Trvalkový záhon bude založen na jaře roku 2021, poté do konce roku 2023 bude následovat údržba založeného záhonu.

Trvalkový záhon v ul. Štefánikova

Koncepce a druhová skladba záhonu

Řešená plocha se nachází v zeleném pásu mezi pěší a pojezdovou komunikací v ul. Štefánikova. Naproti přes komunikaci je stávající katalpová alej. V současné době je zelený pás porostlý nesouvislým travním drnem, plevelem.

Zelený pás je v návrhu rozdělen do dvou částí, kdy 2/3 bude tvořit samotný trvalkový záhon a 1/3 bude tvořena travnatou plochou, a to blíž k silnici. Trvalkové záhony (štěrkové záhony) jsou v dnešní době velice oblíbené zejména pro svou snadnou údržbu a pro estetické působení v průběhu celého roku. Trvalkový záhon byl navržen tak, aby zde bylo po většinu roku zajištěno kvetení. Trvalky vyššího vzrůstu budou vysazeny do střední části záhonu, např. žlutě kvetoucí třapatka (*Rudbeckia fulgida* 'Goldsturm') nebo růžově kvetoucí třapatkovka (*Echinacea purpurea* 'Magnus'). Nižší patro bude tvořené např. modře kvetoucím dračikem (*Penstemon strictus* 'Rocky Mountain Blue'), nebo žlutě kvetoucím krásnoočkem (*Coreopsis verticillata* 'Grandiflora'). Kraje záhonu budou tvořit nízké, pokryvné trvalky, např. na podzim kvetoucí astry (*Aster dumosus* 'Kristina'), nebo růžově kvetoucí kakost (*Geranium macrorrhizum* 'Olympos'). Kvetení záhonu bude zajištěno také brzy zjara, a to výsadbou cibulovin, jako jsou tulipány a crocusy. Dominantou pak bude liliochvostec, který pokvete ve středním pásu, a to v období června a července.

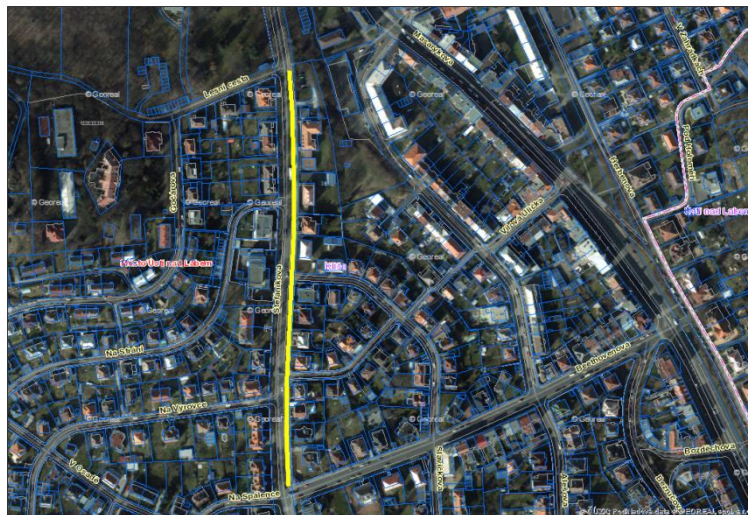


Obr. (zleva: *Rudbeckia fulgida* 'Goldsturm', *Penstemon strictus* 'Rocky Mountain Blue', *Geranium x cantabrigiense* 'Biokovo')

Technologie založení trvalkových záhonů

Plochy budou zakládány na jaře roku 2021 a budou vysazeny do poloviny května. Nejdříve dojde k sejmutí vrchní vrstvy půdy, do hloubky 20 cm. Poté dojde k odplevelení plochy a plocha se upraví. Na takto připravenou plochu se naveze drčené kamenivo a bude zapraveno do stávající půdy rotavátorem. Poté se naveze zemina smíchaná s pískem v poměru 60% (zemina) a 40 % (písek). Pro plochu trávníku bude navezena pouze zemina.

Trvalky budou sázeny do připravené zeminy dle výškového uspořádání. Do středové části budou vysazeny trvalky nejvyššího vzrůstu a směrem ke krajům se výška trvalek bude snižovat. Při výsadbě nebude použita geotextile, neboť je žádoucí rozrůstání trvalek. Cibuloviny budou sázeny na podzim. Cibule se budou sázet mělčeji, protože se budou sázet již do šterkového mulče. Záhon se zamulčuje drčeným kamenivem ve vrstvě 5 cm.



Trvalkový záhon v ul. Štefánikova

Seznam rostlin

	Název	Výška	Termín květu a barva						Počet ks/m ²	
			IV.	V.	VI.	VII.	VIII.	IX.		X.
Vyšší trvalky ve střed- ní části záhonu	Rudbeckia fulgida 'Goldsturm'	80 cm				Yellow	Yellow	Yellow		2
	Echinacea purpurea 'Magnus'	80 cm				Pink	Pink	Pink		1
	Echinacea purpurea 'Alba'	70 - 80 cm								1
Trvalky střední výšky	Coreopsis verticillata 'Grandiflora'	50 - 60 cm			Yellow	Yellow	Yellow	Yellow		1
	Penstemon strictus 'Rocky mountain blue'	35 - 50 cm			Blue	Blue				1
	Salvia nemorosa 'Ostfriesland'	45 cm			Purple	Purple	Purple	Purple		2
	Salvia nemorosa 'Blauhügel'	40 cm			Light Purple	Light Purple	Light Purple	Light Purple		1
Nízké, pokryvné trvalky při okraji	Aster dumosus 'Kristina'	30 - 40 cm					Light Yellow	Light Yellow		1
	Aster dumosus 'Rosenwichtel'	20 - 30 cm					Pink	Pink		1
	Geranium marcorrhizum 'Olympos'	20 - 30 cm		Pink	Pink					2
	Geranium cantabrigiense 'Biokovo'	20 cm		Light Orange	Light Orange	Light Orange				1
	Euphorbia polychroma	20 cm		Light Green	Light Green	Light Green				1

Specifikace podmínek plnění

Založení a údržba trvalkového záhonu

ROK 2021

1. Sejmутí drnu (tl. 5 cm) a odstranění zeminy (tl. 15 cm) s odvozem na skládku

Sejmутí drnu stávající zeleně (+ zemina navíc) ve vrstvě 20 cm. Součástí je také naložení, odvoz a uložení na skládce. Okolí plochy bude po skončení prací čisté.

2. Chemické odplevelení plochy

Chemické odplevelení se bude provádět před založením výsadeb. Zahrnuje materiál, dopravu a samotný chemický postřik na celou plochu.

3. Rozprostření kameniva (tl. 5 cm) a zapravení do půdy rotavátorem

Rozprostření kameniva na upravené dno v tl. 5 cm. Kamenivo se zapraví do půdy rotavátorem. Provádí se pouze na ploše, kam se budou sázet trvalky.

4. Rozprostření zeminy

Rozprostření zeminy se bude provádět po ploše, kde bude trávník, a to po chemickém odplevelení. Zemina bude navezena ve vrstvě 25 cm a následně rozprostřena. Plochy okolo budou po dokončení čisté a uklizené.

5. Rozprostření zeminy (60 %) promísené s pískem (40 %) (tl. 20 cm)

Zemina (60 %) smíchaná s pískem (40 %) se rozprostře v tl. 20 cm pouze na ploše, kam se budou sázet trvalky. Plochy okolo budou po dokončení čisté a uklizené.

6. Zemina

Zahrnuje nákup kvalitní zeminy, naložení, případně smíchání s pískem a dovoz na místo.

7. Drcené kamenivo (fr. 4/8 mm)

Zahrnuje nákup drceného kameniva fr. 4/8 mm, naložení a dovoz na místo.

8. Písek (fr. 2/3 mm)

Nákup, naložení dovoz a složení písku fr. 2/3 mm.

9. Úprava terénu hrabáním

Zahrnuje úpravu plochy, srovnání terénu před výsadbou. Okolí se po skončení prací zamete a uklidí.

10. Výsadba trvalek

Zahrnuje hloubení jamek a výsadbu rostlin bez výměny zeminy. Okolí se po skončení prací zamete a uklidí. Výsadba rostlin proběhne do konce května roku 2017.

11. Výsadba cibulovin

Zahrnuje hloubení jamky a výsadby cibule. Cibule se sázejí mělko, nad sebou budou mít štěrkový mulč.

12. – 29. Rostliny dle seznamu

Zahrnuje nákup, složení rostlin dle seznamu a velikosti uvedené u jednotlivých rostlin.

30. Instalace plastového obrubníku (neviditelný)

Obrubník bude instalován pro oddělení ploch trávník – trvalkový záhon, aby nedocházelo k jeho promísení. Po instalaci by měl být v úrovni mulče a neměl by tak být vidět.

31. Plastový obrubník

Zahrnuje nákup, naložení a dovoz obrubníku.

32. Rozprostření mulče (drcené kamenivo) (tl. 5 – 7 cm)

Rozprostření kameniva se bude provádět po výsadbě rostlin. Zahrnuje opatrné rozprostření ve vrstvě 5 - 7 cm.

33. Drcené kamenivo (fr. 8/16 mm)

Zahrnuje nákup kameniva (fr. 8/16 mm), naložení, odvoz a složení na místo.

34. Osetí plochy travním osivem

Zbýlá plocha bude oseta travním osivem (směs parková) a jemně zapravena do půdy.

35. Travní osivo (směs parková)

Zahrnuje nákup travního osiva, naložení a dovoz na místo.

36. Hnojení plochy (vč. materiálu)

Zahrnuje hnojení oseté plochy hnojivem podporující růst osiva v jarních měsících. Položka zahrnuje nákup hnojiva, naložení a dovoz na místo.

37. Válcování plochy

Plocha se uválcuje a tím se hnojivo a osivo zapraví a „zafixuje“ do půdy. Válcování proběhne 2x.

38. Zálivka

Zálivka se bude provádět ihned po výsadbě. Zahrnuje dovoz vody v cisterně a samotnou zálivku k rostlinám a na travnatou plochu tak, aby se osivo nevyplavilo.

39. Doprava

Ostatní náklady na dopravu.

Údržba:

40. Řez trvalek a odstranění suchých částí

Zahrnuje řez trvalek a odstranění suchých částí na začátku března (v předjaří), naložení a odvoz suché biomoty na skládku.

41. Selektce rozrůstajících se druhů

Zabránění dominanci určitých druhů v trvalkovém záhoně se bude provádět selektce těchto druhů, a to 2x za rok. Odstraněné rostliny se naloží a odvezou na skládku.

42. Zálivka

Zálivka se bude provádět dle potřeby do konce sezóny. Zahrnuje dovoz vody v cisterně a samotnou zálivku k rostlinám.

43. Pletí plochy

Pletí se bude provádět dle potřeby do konce roku 2021. Zahrnuje pletí trvalkových záhonů, naložení biomoty, odvoz a uložení na skládku. Okolí záhonů se zamete a uklidí.

44. Čistota plochy

Trvalkové záhony a travnatá plocha se budou procházet 2x měsíčně, plochy se uklidí a budou udržovány v čistotě.

45. Seč trávy

První seč proběhne v dubnu, poté bude seč probíhat minimálně 1x měsíčně. Na ploše nebude ponechávána posečená tráva, veškerá biomota bude naložena a odvezena na skládku v den seče.

47. Dosadba trvalek (nákup a výsadba)

Trvalky se budou dosazovat dle potřeby (zcizení, úhyn) v průběhu celého roku (vegetačního období) v roce 2021. Zahrnuje nákup rostlin, naložení, dovoz, hloubení jamek, vysazení a zalití rostlin. Prostor okolo záhonů se zamete a uklidí.

ROK 2022 – 2023

1. Řez trvalek a odstranění suchých částí

Zahrnuje řez trvalek a odstranění suchých částí na začátku března (v předjaří), naložení a odvoz suché biohmoty na skládku.

2. Selektce rozrůstajících se druhů

Zabránění dominanci určitých druhů v trvalkovém záhoně se bude provádět selektce těchto druhů, a to 2x za rok. Odstraněné rostliny se naloží a odvezou na skládku.

3. Dosypání štěrkového mulče (tl. 1 – 2 cm), vč. materiálu

Rozprostření kameniva se bude provádět v prvním roce po výsadbě. Zahrnuje opatrné doplnění a rozprostření kameniva ve vrstvě 1 - 2 cm.

3/4. Zálivka

Zálivka se bude provádět dle potřeby do konce sezóny. Zahrnuje dovoz vody v cisterně a samotnou zálivku k rostlinám.

4/5. Pletí plochy

Pletí se bude provádět dle potřeby během sezóny. Zahrnuje pletí trvalkových záhonů, naložení biohmoty, odvoz a uložení na skládku. Okolí záhonů se zamete a uklidí.

5/6. Čistota plochy

Trvalkové záhony a travnatá plocha se budou procházet 2x měsíčně, plochy se uklidí a budou udržovány v čistotě.

6/7. Seč trávy

První seč proběhne v dubnu, poté bude seč probíhat minimálně 1x měsíčně. Na ploše nebude ponechávána posečená tráva, veškerá biohmota bude naložena a odvezena na skládku v den seče.

7/8. Dosadba trvalek (nákup a výsadba)

Trvalky se budou dosazovat dle potřeby (zcizení, úhyn) v průběhu celého roku (vegetačního období) v roce 2022 - 23. Zahrnuje nákup rostlin, naložení, dovoz, hloubení jamek, vysazení a zalití rostlin. Prostor okolo záhonů se zamete a uklidí.