



## SMLUVNÍ STRANY

### 1. Statutární město Ústí nad Labem

se sídlem: Velká Hradební 2336/8, 401 00 Ústí nad Labem  
zastoupeno  
na základě pověření: Ing. Daliborem Dařílkem, vedoucí odboru dopravy a majetku  
Magistrátu města Ústí nad Labem  
IČ: 000 81 531  
Osoba oprávněna jednat  
ve věcech technických: Bc. Klára Uličná DiS., provozní technik oddělení údržby  
majetku Magistrátu města Ústí nad Labem  
bankovní spojení: Komerční banka  
číslo účtu: 1125411/0100  
(dále jen „objednatel“ nebo „smluvní strana“)

**a**

### 2. OK GARDEN s.r.o.

zastoupená/y: Ing. Vítém Karáskem  
se sídlem: Sládkovičova 1233/21, 142 00 Praha 4  
IČO: 27571297  
DIČ: CZ27571297

\_\_\_\_\_

\_\_\_\_\_

\_\_\_\_\_

(dále jen „poskytovatel“ nebo „smluvní strana“)

uzavřely níže uvedeného dne, měsíce a roku tuto

## **smlouvu na poskytování prací a služeb**

(dále jen „smlouva“)

### I. Preambule

Tato smlouva je uzavřena mezi objednatelem a poskytovatelem na základě výsledků výběrového řízení na veřejnou zakázku malého rozsahu s názvem „**Založení a údržba trvalkového záhonu v ul. Štefánikova v Ústí nad Labem**“.

## II. Účel smlouvy

1. Účelem této Smlouvy je realizace Veřejné zakázky dle zadávací dokumentace Veřejné zakázky a nabídka Poskytovatele, které tvoří přílohu této Smlouvy (dále jen „Zadávací dokumentace“). Zadávací dokumentace je dostupná na: [https://zakazky.usti-nad-labem.cz/profile\\_display\\_2.html](https://zakazky.usti-nad-labem.cz/profile_display_2.html)
2. Poskytovatel touto Smlouvou garantuje Objednateli splnění zadání Veřejné zakázky a všech z toho vyplývajících podmínek a povinností podle Zadávací dokumentace. Tato garance je nadřazena ostatním podmínkám a garancím uvedeným v této Smlouvě. Pro vyloučení jakýchkoliv pochybností to znamená, že:
  - a) v případě jakékoliv nejistoty ohledně výkladu ustanovení této Smlouvy budou tato ustanovení vykládána tak, aby v co nejširší míře zohledňovala účel Veřejné zakázky vyjádřený v Zadávací dokumentaci,
  - b) v případě chybějících ustanovení této Smlouvy budou použita dostatečně konkrétní ustanovení Zadávací dokumentace.
3. Poskytovatel je vázán svou nabídkou předloženou Objednateli v rámci výběrového řízení na zadání Veřejné zakázky, která se pro úpravu vzájemných vztahů vyplývajících z této Smlouvy použije subsidiárně.

## III. Předmět smlouvy

1. Předmětem plnění této Smlouvy je úprava práv a povinností smluvních stran při realizaci trvalkového záhonu v ul. Štefánikova (p.p.č. 1927, k.ú. Klíše), založení trávníku a následná údržba těchto ploch po dobu tří let, přičemž údržba bude spočívat zejména v pleť, zálivce (zejména v prvních měsících), řezu, ale také úklidu a čistotě plochy (dále jen „Služby“ nebo „Služeb“).
2. Řešená plocha Služeb se nachází v zeleném pásu mezi pěší a pojezdovou komunikací v ul. Štefánikova. Naproti přes komunikaci je stávající katalpová alej. Zelený pás bude tvořit ze 2/3 trvalková výsadba a z 1/3 trávník, ten bude blíže ke komunikaci. V návrhu jsou zastoupeny druhy trvalek tak, aby zde bylo po celou dobu zajištěno kvetení. Vyšší trvalky pokvetou ve střední části pásu, od středu se pak ke krajům výška bude snižovat až po pokryvné trvalky. Výsadba bude v květu i brzy na jaře, a to díky použití cibulovin.
3. Přesný popis činností je uveden v přílohách smlouvy - Dokumentace a specifikace podmínek plnění a ve Výkazu výměr, které tvoří její nedílnou součást.
4. Rozsah a specifikace poskytovaných služeb zahrnující zejména věcné, místní a časové vymezení související s poskytováním konkrétních prací bude stanoveno v příslušném zadání každé dílčí objednávky s tím, že objednatel je vázán předloženou nabídkou poskytovatele.
5. Poskytovatel se zavazuje řádně provést činnost na svůj náklad a nebezpečí v rozsahu a za podmínek dohodnutých v této Smlouvě. Objednatel se zavazuje, že za provedenou činnost zaplatí dohodnutou cenu.
6. Činností Poskytovatele se ve smyslu této smlouvy rozumí provádění Služeb v souladu se zákonem č. 114/1992 Sb., o ochraně přírody a krajiny, ve znění pozdějších předpisů, zákonem č. 185/2001 Sb., o odpadech, ve znění pozdějších předpisů, zákonem č. 128/2000 Sb., o obcích, ve znění pozdějších předpisů a zákonem č. 326/2004 Sb.
7. Poskytovatel se zavazuje provádět sjednanou činnost podle odst. 6 tohoto článku v rozsahu dle požadavků a aktuální potřeby objednatele.
8. Smluvně dohodnuté práce a služby v rámci údržby trvalkového záhonu a trávníku dle specifikace uvedené v přílohách této smlouvy budou prováděny s odbornou péčí a tak, aby průběh a výsledek odpovídal všem bezpečnostním aj. předpisům a aby činnost byla prováděna při dodržování veškerých obecně závazných předpisů.

9. V případě, že poskytovatel zadá část předmětu plnění Smlouvy jiným osobám (poddodavatelům), je stanoveno, že jediným garantem plnění Smlouvy je poskytovatel, který nese veškerou odpovědnost za dodržování ustanovení této Smlouvy a platných právních předpisů vztahujících se na poskytování předmětných prací a služeb a na jeho vrub budou řešeny veškeré záruky a sankce.
10. Pokud Objednatel poskytovateli písemně sdělí, že z objektivních důvodů nebude realizovat plnění dle této Smlouvy nebo plnění omezí na rozsah odpovídající objektivní potřebě Objednatele, nevzniká poskytovateli právo k účtování jakýchkoliv odměn, smluvních pokut či náhrad škod. Za objektivní důvody považují smluvní strany následující:
  - a) vývoj klimatických podmínek ovlivňujících přírodní poměry v místě plnění,
  - b) kalamita způsobená vlivem abiotických nebo biotických činitelů,
  - c) změna vlastnictví nebo kategorie pozemku,
  - d) rozhodnutí orgánů veřejné správy,
  - e) změna právních předpisů.
11. Za nedílnou součást plnění podle této Smlouvy smluvní strany považují také provedení veškerých činností souvisejících s prováděním prací a poskytováním služeb (přeprava osob a materiálu, zajištění průběžného úklidu obalů od spotřebovaného materiálu a odpadů vznikajících při zajišťování předmětných činností, rozřezávání neužitkové hmoty, povýrobní úprava pracoviště atd.)
12. Jednotlivé činnosti budou probíhat na základě požadavků Objednatele uvedených v jednotlivých objednávkách. Objednatel není povinen objednávat plnění v jakémkoli rozsahu.

#### **IV. Další podmínky smlouvy**

1. Oprávněný zástupce Objednatele seznámí Poskytovatele s rozsahem práce a případně i závazným technologickým postupem provádění, které jsou předmětem plnění dle této Smlouvy.
2. Oprávněný zástupce Objednatele má právo ověřit, zda osoby zajišťující provádění díla dle této Smlouvy splňují veškeré právní předpisy stanovené požadavky na zajišťování předmětných prací a poskytování předmětných služeb (předepsaná kvalifikace, předepsaná způsobilost, předepsané oprávnění).
3. V případě zjištění porušení ustanovení této Smlouvy, závazných předpisů souvisejících s BOZP, PO, OŽP či závazných pokynů k provádění díla poskytovatelem je oprávněný zástupce Objednatele oprávněn vydat závazný pokyn k zastavení provádění prací a poskytování služeb až do doby zjednání nápravy. Závazky smluvních stran sjednané Smlouvou se tímto opatřením nemění.
4. Poskytovatel je povinen zajistit na vlastní náklad úklid okolních ploch, a to komunikace pěší a pojezdové, které znečistí při provádění služeb, zejména při práci se zeminou, při výsadbě nových rostlin a při odstraňování rostlin. Úklid se provede každý den po skončení prací a to tak, aby nebyla ohrožena bezpečnost na komunikacích.
5. Při provádění prací nebude ohrožena plynulost dopravního provozu a bezpečnost na komunikacích.
6. Pokud v průběhu provádění prací nebo při převzetí dokončených prací na pracovišti oprávněný zástupce Objednatele shledá na prováděném či provedeném díle vady, má Objednatel právo požadovat sjednání nápravy řádným provedením díla.
7. Poskytovatel vyzve Objednatele k převzetí dokončených prací nejméně tři pracovní dny před navrhovaným termínem převzetí dokončených prací. Objednatel je povinen nejpozději do 24 hodin navrhovaný termín potvrdit nebo navrhnout jiný termín pro převzetí dokončených prací. Pokud Objednatel navrhovaný termín pro převzetí dokončených prací poskytovateli ve stanovené lhůtě nepotvrdí, nebo nenavrhne termín jiný, považuje se tento za odsouhlasený.
8. V případě výskytu odstranitelných nebo neodstranitelných závad na pracovišti, budou tyto závady specifikovány v Protokolu o předání a převzetí pracoviště, u odstranitelných závad bude uveden závazný termín jejich odstranění, u neodstranitelných závad bude stanovena výše škody a případná sankce.

9. Protokol o předání a převzetí pracoviště musí obsahovat identifikaci smluvních stran, provedené činnosti a jejich bližší specifikaci, popis závad zjištěných na pracovišti a termín jejich odstranění, u neodstranitelných závad výši škody a případnou sankci, datum a podpisy zástupců smluvních stran.
10. Poskytovatel je povinen zajistit organizaci práce tak, aby na pracovišti nepracoval v případě rizikových prací nikdo osamoceně, a aby v případě potřeby byla zajištěna pomoc.
11. Poskytovatel odpovídá zejména za:
  - a) škody na životním prostředí, životech a zdraví lidí a škody na majetku České republiky nebo Objednatele či dalších osob, ke kterým dojde v důsledku používání nevhodných technologií, nepovolených chemikálií, závadných látek a materiálů, a nedodržení obecně platných právních předpisů;
  - b) průběžné odstranění odpadů vzniklých činnostmi Poskytovatele, jeho zaměstnanců a právnických nebo fyzických osob pro něj pracujících (včetně odpadů komunálního charakteru);
  - c) technický stav používaných mechanizačních prostředků, nástrojů a nářadí a to že budou odpovídat určené technologii;
  - d) vhodnost osobních ochranných pracovních prostředků svých zaměstnanců a zaměstnanců subdodavatelů a jejich používání;
  - e) předepsanou kvalifikaci a platnost oprávnění svých zaměstnanců a zaměstnanců subdodavatelů (pokud je na sjednanou práci a použitý prostředek stanoven);
  - f) dodržování předpisů o bezpečnosti a ochraně zdraví při práci a předpisů o požární ochraně při dohodnuté činnosti na určeném pracovišti, kde se s vědomím Objednatele ve stanoveném období sdružuje;
  - g) škody vzniklé aplikací chemických prostředků v rozporu s návodem či s platnými právními předpisy na ochranu životního prostředí;
  - h) vyčištění okolní plochy, a to pěší a pojezdové každý den po skončení prací;
  - i) neohrožení provozu na silničních komunikacích dle zákona č. 361/2000 Sb., o provozu na pozemních komunikacích.

## V. Objednávky a postup při jejich uzavírání

1. Dílčí plnění podle této Smlouvy budou prováděna Poskytovatelem na základě jednotlivých dílčích Objednávek. Objednávkou se rozumí Objednatelem vystavená a Poskytovatelem potvrzená Objedávka. Objednávky budou uzavírány výhradně v souladu s podmínkami této Smlouvy.
2. Pro zadávání objednávek Objednatelem platí následující pravidla:
  - a) Práce a služby, zejména jednotlivé úkony v rámci prováděných předmětných činností, budou poskytovány v souladu s konkrétními pokyny a požadavky Objednatele. Objednatel je oprávněn svými konkrétními požadavky, v závislosti na svých aktuálních potřebách, vymežit skutečný rozsah prací a služeb poskytovaných Poskytovatelem Objednateli. Objednatel není povinen dle této Smlouvy objednávat jakékoli plnění, a to v jakémkoliv rozsahu.
  - b) Práce a služby podle této Smlouvy budou Poskytovatelem poskytovány vždy na základě předchozí písemné nebo elektronické (e-mail) objednávky vystavené Objednatelem a doručené na adresu kontaktní osoby uvedené v této Smlouvě, ve které budou specifikovány požadované práce a služby. Objedávka na Dílčí plnění či jeho část podle této Smlouvy bude Poskytovateli doručena nejpozději **sedm (7) kalendářních dnů** před požadovanou dobou poskytnutí plnění, není-li v této Smlouvě dále stanoveno jinak.
  - c) V případě naléhavé situace, vyvolané zejména náhlou změnou počasí, v důsledku živelné události, havárie, potřebou mimořádného úklidu apod., je Objednatel oprávněn doručit objednávku na jakékoli plnění dle této Smlouvy bezprostředně před požadovanou dobou plnění.

d) Písemná Objednávka bude obsahovat alespoň:

- číslo objednávky,
- identifikační údaje Objednatele,
- informaci o předmětu požadovaného plnění (konkrétní rozsah plnění),
- konkrétní dobu plnění a místo plnění,
- další požadavky Objednatele na předmět plnění v souladu s touto Smlouvou,
- podpis oprávněné osoby.

f) Poskytovatel se zavazuje potvrdit přijatou objednávku Objednatele k plnění podle bodu 2 písm. b) této Smlouvy nejpozději **do dvou (2) pracovních dnů** ode dne jejího doručení, pokud bude objednávka vyhotovena a doručena Poskytovateli v souladu s touto Smlouvou.

g) Nepotvrdí-li Poskytovatel objednávku ve lhůtě stanovené v bodě 2 písm. f) této Smlouvy, považuje se objednávka za potvrzenou dnem marného uplynutí lhůty podle bodu 2 písm. f) této Smlouvy.

h) Objednávky budou Poskytovateli doručovány zejména elektronickou poštou na adresu [redacted] potvrzení objednávky je Poskytovatel povinen provést rovněž elektronickou poštou na adresu elektronické pošty, ze které byla emailová zpráva (objednávka) odeslána.

i) V případě objednávky podle bodu 2 písm. d) této Smlouvy, může být objednávka učiněna rovněž telefonicky kontaktní osobě Poskytovatele s tím, že Objednatel je povinen ji nejpozději první následující pracovní den potvrdit postupem podle bodu 2 písm. h) této Smlouvy.

i) Objednávku může Objednatel zrušit či změnit do okamžiku, než je mu doručeno potvrzení objednávky ze strany Poskytovatele. Takovým zrušením nevzniká Poskytovateli žádný nárok z objednávky či z jejího zrušení.

j) Výzvy (objednávky) budou vždy vystavovány na konkrétní práce a služby. V každé objednávce na realizaci veřejné zakázky na základě této Smlouvy bude sjednána specifikace předmětu plnění.

k) Tato Smlouva nezavazuje Objednatele zadávat objednávky Poskytovateli v jakémkoliv rozsahu. Skutečnost, že s Objednatelem nebyla po určitou dobu uzavřena žádná jednotlivá smlouva, nezpůsobuje zánik této Smlouvy.

3. Veškerá komunikace smluvních stran při plnění předmětu této smlouvy (zejména zasílání a potvrzení výzvy /objednávky/ k plnění, přebírání plnění, zasílání faktur apod.) bude probíhat mezi kontaktními osobami objednatele a poskytovatele, kterými jsou:

na straně objednatele: Bc. Klára Uličná, DiS., provozní technik oddělení údržby majetku Magistrátu města Ústí nad Labem

tel.: +420 475 271 856

klara.ulicna@mag-ul.cz

na straně poskytovatele: [redacted]

[redacted]

[redacted]

[redacted]

## VI. Doba a místo plnění

1. Smlouva je uzavřena dnem nabytí účinnosti této smlouvy. Smlouva se uzavírá na dobu určitou **od 01. 03. 2021 do 31. 12. 2023.**

2. Místem plnění je území Statutárního města Ústí nad Labem, plochy k úpravě na zeleném pásu v ul. Štefánikova, p.p.č. 1927, k.ú. Klíše.

3. Prodlení poskytovatele s plněním služeb na základě jednotlivých objednávek uzavíraných dle této smlouvy delší jak 10 dnů se považuje za podstatné porušení této smlouvy. Toto ustanovení neplatí, pokud dojde k naplnění bodu 10 článku III. této smlouvy.

## **VII. Odměna poskytovatele**

1. Celková cena, kterou objednatel uhradí poskytovateli za předmět plnění podle této smlouvy, na základě jednotlivých objednávek nepřesáhne v souhrnu částku **1 444 000,- Kč** (slovy: jedenmiliončtyřistačtyřicetčtyřitisíckorun) bez DPH. Zálohové platby nebudou ze strany objednatele poskytovány.
2. Cena za poskytované práce a služby bude stanovena dle uvedených jednotkových cen, které jsou uvedeny v příloze Výkaz výměr této Smlouvy.
3. Poskytovatel je oprávněn požadovat tyto ceny pouze ve vztahu ke skutečně odvedeným pracím s ohledem na účelnost vynaložení personálních a jiných zdrojů ve vztahu k časové náročnosti plnění. V ceně jsou zahrnuty i veškeré náklady poskytovatele na plnění poskytnuté objednateli dle této smlouvy, a to zejména náklady na pořízení věcí, pracovních pomůcek, ochranných prostředků a náklady na dopravu.
4. Cena je stanovena jako maximální a pro poskytovatele závazná po celou dobu účinnosti smlouvy.
5. Změna výše odměny může být provedena pouze v případě změny příslušných právních předpisů upravujících výši daně z přidané hodnoty. V případě změny zákonné výše DPH bude odměna upravena právě a pouze v části týkající se DPH, nikoli v části odměny bez DPH.
6. Pokud se poskytovatel stal plátcem DPH po uzavření smlouvy, platí, že odměna v sobě již DPH zahrnovala. Poskytovatel je tedy povinen příslušnou část nabídkové ceny odvést jako DPH a nemá vůči objednateli z titulu DPH nárok na další plnění nad rámec odměny.

## **VIII. Platební podmínky**

1. Odměna za práci a služby poskytované poskytovatelem bude hrazena vždy po provedené objednané činnosti, a to na základě faktury (daňového dokladu) vystavené Poskytovatelem, jejíž přílohou bude potvrzený přehled poskytnutých prací a služeb (protokol).
2. Objednatel si vyhrazuje právo uznat do fakturace pouze ty práce a služby, které byly na poskytování dané činnosti účelně vynaloženy.
3. Splatnost vystavené faktury se sjednává v délce minimálně 21 dnů od doručení Objednateli.
4. Platby budou provedeny převodním příkazem ve lhůtě splatnosti na účet poskytovatele uvedený v záhlaví této smlouvy. Povinnost uhradit fakturovanou částku bude splněna odepsáním peněžních prostředků z účtů Objednatele. Objednatel nenes odpovědnost za pozdní úhradu způsobenou prokazatelně zaviněním na straně banky.
5. Každá faktura musí obsahovat veškeré náležitosti daňového dokladu stanovené platnou a účinnou legislativou České republiky.
6. Nebude-li faktura obsahovat zákonem stanovené nebo výše uvedené náležitosti, nebo v ní nebudou správně uvedené údaje, je objednatel oprávněn vrátit ji ve lhůtě 10 dnů od jejího obdržení poskytovateli s uvedením chybějících náležitostí nebo nesprávných údajů. V takovém případě je poskytovatel povinen ve lhůtě do 7 dnů od obdržení vrácené faktury vyhotovit fakturu novou s opravenými údaji. Doba splatnosti původní faktury se přeruší a nová lhůta splatnosti počne běžet doručením nové faktury objednateli.
7. Objednatel nebude poskytovat zálohové platby.

### **IX. Práva a povinnosti poskytovatele**

1. Poskytovatel je povinen při poskytování sjednaných prací a služeb podle této smlouvy postupovat s odbornou péčí, v souladu se svými povinnostmi stanovenými touto smlouvou, v souladu s obecně závaznými právními předpisy a ostatními právními dokumenty, jimiž je objednatel vázán. Poskytovatel je povinen dodržovat pracovní postupy, týkající se prováděných předmětných činností a je povinen aktivně spolupracovat se zástupci objednatele.
2. Poskytovatel se zavazuje informovat objednatele bez zbytečného odkladu o veškerých skutečnostech souvisejících s poskytováním prací a služeb dle této smlouvy, a to zejména sdělovat poznatky z míst, kde může dojít k narušení krajiny.
3. Poskytovatel je povinen zahájit předmětné činnosti a služby v souladu s čl. II a III této smlouvy.
4. Poskytovatel je povinen upozornit objednatele na zřejmou nevhodnost jeho pokynů při provádění prací dle této smlouvy, pokud toto zjistí.

### **X. Práva a povinnosti objednatele**

1. Objednatel se zavazuje poskytnout poskytovateli, popřípadě poskytovatelem zmocněné osobě úplné, pravdivé a včasné informace potřebné k řádnému plnění závazků poskytovatele.
2. Objednatel poskytne poskytovateli, popřípadě poskytovatelem zmocněné osobě veškerou součinnost, která se v průběhu plnění závazků poskytovatele dle této smlouvy projeví jako potřebná a zavazuje se zajistit dostatečnou spolupráci ze strany zaměstnanců objednatele.
3. Objednatel se zavazuje seznámit poskytovatele se všemi relevantními skutečnostmi, které jsou nezbytné pro poskytnutí každé jednotlivé práce či služby.
4. Objednatel je oprávněn vydávat poskytovateli upřesňující pokyny k provádění jeho plnění dle této smlouvy.
5. Objednatel je oprávněn provádět průběžnou kontrolu a koordinaci provádění předmětných prací a služeb dle této smlouvy.
6. Objednatel je oprávněn upozornit poskytovatele na vady a nedodělky při provádění prací a služeb a požadovat o jejich odstranění.

### **XI. Předání provedených prací**

1. Po ukončení prací a služeb každé jednotlivé objednávky je poskytovatel povinen předat objednateli podrobný protokol o provedených pracích a službách dle této smlouvy. Tento protokol je přílohou vystavené faktury.

### **XII. Odpovědnost za vady**

1. Poskytovatel odpovídá za vady jeho plnění. Za vadu, jež vznikne po ukončení činnosti, poskytovatel odpovídá, jestliže byla způsobena porušením jeho povinností.
2. Objednatel je povinen případné vady vytknout u poskytovatele bez zbytečného odkladu poté, kdy je zjistil.
3. Má-li prováděná činnost poskytovatele vady, je objednatel oprávněn požadovat jejich bezplatné a okamžité odstranění nebo přiměřenou slevu z ceny.
4. Neodstraní-li poskytovatel vady způsobem požadovaným objednatel v souladu s odst. 3 tohoto článku, je objednatel oprávněn odstoupit od smlouvy nebo požadovat slevu z ceny.
5. Poskytovatel odpovídá za veškeré škody, které způsobí svou činností dle této smlouvy třetím osobám a to jak na jejich zdraví, tak i na majetku.

### **XIII. Smluvní pokuty**

1. Pro případ porušení povinností poskytovatele provádět řádně činnosti dle této smlouvy si smluvní strany dohodly smluvní pokutu ve výši 1.000,- Kč za každý prokazatelný případ porušení povinností poskytovatele vymezených ve smlouvě. Tato smluvní pokuta se sjednává zejména pro případ prodlení se splněním některého ze sjednaných termínů pro plnění ze strany poskytovatele, kdy se sjednává ve výši 1.000,- Kč za každý započatý den prodlení.
2. V případě prodlení objednatele s platbou faktury je tento povinen uhradit poskytovateli smluvní pokutu ve výši 0,1 % z fakturované částky za každý, byť i započatý den prodlení.
3. Smluvní pokuta je splatná na základě doručení vystavené faktury vystavené oprávněnou smluvní stranou. Faktura musí obsahovat náležitosti dle příslušných právních předpisů a této smlouvy a její splatnost je sedm dní ode dne jejího doručení.
4. Smluvní pokuty lze uložit opakovaně za každý jednotlivý případ. Vznikem nároku na smluvní pokutu, jejím vyúčtováním ani zaplacením není dotčen nárok smluvních stran na úhradu vzniklé škody způsobené prodlením či porušením povinností v jakémkoli rozsahu.
5. Odstoupení od smlouvy se nedotýká nároku na zaplacení smluvní pokuty.

### **XIV. Odstoupení od smlouvy a zánik smlouvy**

1. Objednatel je oprávněn od této smlouvy odstoupit:
  - a) jestliže je poskytovatel v prodlení s provedením činností dle této smlouvy trvajícím déle než 10 dnů;
  - b) v souladu s čl. XII. odst. 4 této smlouvy;
  - c) ocitne-li se poskytovatel v úpadku v úpadku a je-li na něj podán insolvenční návrh podle zákona č. 182/2006 Sb., insolvenční zákon, ve znění pozdějších předpisů.
2. V případě odstoupení od této smlouvy účinky odstoupení od smlouvy nastávají okamžikem doručení písemného sdělení druhé smluvní straně.
3. Odstoupení od této Smlouvy je účinné okamžikem doručení písemného vyhotovení takového odstoupení Poskytovateli.
4. Poskytovatel není oprávněn jednostranně ukončit tuto Smlouvu z žádných důvodů stanovených dispozitivními ustanoveními obecně závazných právních předpisů.
5. Odstoupení od této Smlouvy musí být vyhotoveno písemně a doručeno Poskytovateli.
6. Před uplynutím sjednané doby lze zrušit smlouvu po vzájemné dohodě stran. Zrušení smlouvy dohodou nezakládá nárok žádné smluvní strany na náhradu jakékoliv újmy, zejména náhrady škody nebo ušlého zisku spojeného se zrušením Smlouvy.

### **XV. Ostatní ujednání**

1. Smluvní strany současně prohlašují, že žádný údaj v této smlouvě, včetně jejich příloh, není označován za obchodní tajemství. Objednatel je oprávněn, pokud postupuje dle zákona č. 106/1999 Sb., o svobodném přístupu k informacím, ve znění pozdějších předpisů, poskytovat veškeré informace o této smlouvě a o jiných údajích tohoto závazkového právního vztahu, pokud nejsou v této smlouvě uvedeny (např. o daňových podkladech, předávacích protokolech, nabídkách či jiných písemnostech).



## **XVI. Závěrečná ustanovení**

1. Tato smlouva nabývá platnosti dnem jejího uzavření, tj. dnem jejího podpisu osobami oprávněnými zastupovat smluvní strany a nabývá účinnosti zveřejněním v registru smluv.
2. Veškeré změny této smlouvy lze provést pouze formou písemných číslovaných dodatků podepsaných všemi Smluvními stranami, a to vždy v souladu se zákonem. Jakýkoli úkon vedoucí k ukončení této smlouvy musí být učiněn v písemné formě a je účinný okamžikem jeho doručení druhé straně. Dodatky k této smlouvě nabývají platnosti dnem jejich uzavření, tj. dnem jejich podpisu osobami oprávněnými zastupovat smluvní strany a nabývají účinnosti zveřejněním v registru smluv.
3. V případě, že by se kterékoli ustanovení této smlouvy ukázalo v budoucnu jako neplatné, nebude to mít vliv na platnost ostatních ustanovení této smlouvy. Místo neplatného ustanovení platí za dohodnuté také ustanovení, které v nejvyšší možné míře zachovává smysl a význam dotčeného ustanovení v kontextu celé smlouvy.
4. Vztahy vznikající z této smlouvy, jakož i právní vztahy se smlouvou související, se řídí zákonem č. 89/2012 Sb., občanský zákoník, ve znění pozdějších předpisů.
5. Tato smlouva je vyhotovena ve třech stejnopisech s platností originálu, z nichž Poskytovatel obdrží po jednom vyhotovení a Objednatel dvě vyhotovení této smlouvy.
6. Nedílnou součástí této smlouvy je nabídka poskytovatele. Pokud některá záležitost není řešena touto smlouvou, postupuje se dle nabídky poskytovatele, případně dle zadávací dokumentace.
7. Smluvní strany prohlašují, že si tuto smlouvu přečetly, porozuměly jí, s jejím zněním souhlasí a na důkaz pravé a svobodné vůle prostě tísňe připojují níže své podpisy.
8. Smluvní strany shodně prohlašují, že povinnost uveřejnění této smlouvy dle zákona č. 340/2015 Sb., o zvláštních podmínkách účinnosti některých smluv, uveřejňování těchto smluv a o registru smluv (zákon o registru smluv) bude splněna ze strany Statutárního města Ústí nad Labem.
9. Tato smlouva představuje úplnou dohodu smluvních stran o předmětu této Smlouvy.
10. Nedílnou součástí Smlouvy tvoří tyto přílohy:
  - Cenová nabídka poskytovatele (Krycí list nabídky)
  - Výkaz výměr
  - Dokumentace a specifikace plnění

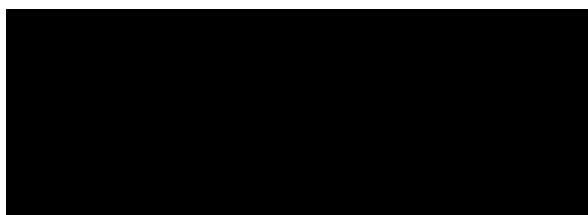
**Smluvní strany prohlašují, že si tuto Smlouvu přečetly, že s jejím obsahem souhlasí a na důkaz toho k ní připojují svoje podpisy.**

V Ústí nad Labem dne 10. 02. 2021

V Ústí nad Labem dne 18.12.2020

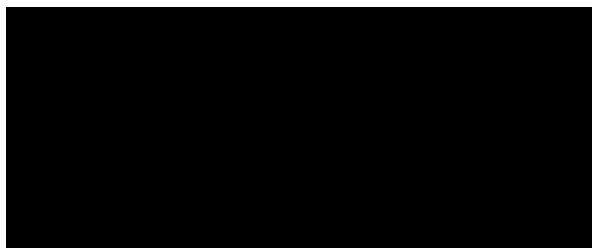
Objednatel:

Poskytovatel:



**Ing. Dalibor Dařílek**

vedoucí odboru dopravy a majetku  
Magistrátu města Ústí nad Labem



**Ing. Vít Karásek**

*jednatel*  
OK GARDEN s.r.o.

	Jméno a příjmení	funkce	odbor	datum	podpis
Zpracovatel					
Vedoucí odboru					
Správce rozpočtu					
Právně posoudil					
Projednáno					
Č. usnesení RM/ZM	VZMR nepodléhá schválení RM		dne		
Č. smlouvy v RS			dne		
Odkaz na profil zadavatele	<a href="https://zakazky.usti-nad-labem.cz/contract_display_1236.html">https://zakazky.usti-nad-labem.cz/contract_display_1236.html</a>				



## KRYCÍ LIST NABÍDKY

### 1. Název veřejné zakázky:

„Založení a údržba trvalkového záhonu v ul. Štefánikova v Ústí nad Labem“

### 2. Základní identifikační údaje

#### 2.1. Zadavatel

subjekt: Statutární město Ústí nad Labem  
sídlo: Velká Hradební 2336/8, 401 00 Ústí n/L  
IČO: 00081531  
DIČ: CZ00081531  
Zastoupeno: PhDr. Ing. Petrem Nedvědickým, primátorem  
Osoba oprávněna jednat za zadavatele: Mgr. et Mgr. Alena Nováková, vedoucí  
právního odboru Magistrátu města Ústí nad  
Labem

#### 2.2. Dodavatel

název: OK GARDEN s.r.o.  
sídlo/místo podnikání: Sládkovičova 1233/21, 142 00 Praha 4

IČ: 27571297  
DIČ: CZ27571297  
osoba oprávněná jednat za dodavatele: Ing. Vít Karásek

### 3. Nabídková cena:

**Cena v Kč celkem bez DPH: 1 444 000,00**

Samostatně DPH 21%: 303 240,00

Cena v Kč celkem včetně DPH: 1 747 240,00

V Ústí nad Labem dne 9.12.2020

podpis oprávněného  
zástupce dodavatele

## VÝKAZ VÝMĚR K OCENĚNÍ - Založení a údržba trvalkového záhonu v ul. Štefánikova

Název: Veřejná zakázka – „Založení a údržba trvalkového záhonu v ul. Štefánikova“

Datum: říjen 2020

### ROK 2021

	Činnost	Jednotka	Počet/ plocha	Jednotková cena bez DPH	Cena celkem bez DPH	Četnost prací za rok	Cena celkem bez DPH
1.	Sejmutí drnu (tl. 5 cm) a odstranění zeminy (tl. 15 cm) s odvozem na skládku	m3	137	250,00 Kč	34 250,00 Kč		
2.	Chemické odplevelení plochy	m2	687	1,50 Kč	1 030,50 Kč	-	-
3.	Rozprostření kameniva (tl. 5 cm) a zapravení do půdy rotavátorem	m3	23	440,00 Kč	10 120,00 Kč	-	-
4.	Rozprostření zeminy (tl. 25 cm)	m3	57	100,00 Kč	5 700,00 Kč	-	-
5.	Rozprostření zeminy (60 %)promísené s pískem (40 %) (tl. 20 cm)	m3	92	125,00 Kč	11 500,00 Kč	-	-
6.	Zemina	t	168	800,00 Kč	134 400,00 Kč	-	-
7.	Drcené kamenivo (fr. 4/8 mm)	t	30	600,00 Kč	18 000,00 Kč	-	-
8.	Písek (fr. 2/3 mm)	t	44	600,00 Kč	26 400,00 Kč	-	-
9.	Úprava terénu hrabáním	m2	687	3,00 Kč	2 061,00 Kč	-	-
10.	Výsadba trvalek	ks	6870	12,00 Kč	82 440,00 Kč	-	-
11.	Výsadba cibulovin	ks	12366	7,00 Kč	86 562,00 Kč	-	-
	<b>Seznam rostlin:</b>						
12.	Rudbeckia fulgida 'Goldsturm' (vel. K9)	ks	916	26,00 Kč	23 816,00 Kč	-	-
13.	Echinacea purpurea 'Magnus' (vel. K9)	ks	458	21,00 Kč	9 618,00 Kč	-	-
14.	Echinacea purpurea 'Alba' (vel. K9)	ks	458	21,00 Kč	9 618,00 Kč	-	-
15.	Coreopsis verticillata 'Grandiflora' (vel. K9)	ks	458	26,00 Kč	11 908,00 Kč	-	-

16.	Penstemon strictus 'Rocky mountain blue' (vel. K9)	ks	458	27,00 Kč	12 366,00 Kč	-	-
17.	Salvia nemorosa 'Ostfriesland' (vel. K9)	ks	916	26,00 Kč	23 816,00 Kč	-	-
18.	Salvia nemorosa 'Blauhügel' (vel. K9)	ks	458	26,00 Kč	11 908,00 Kč	-	-
19.	Aster dumosus 'Kristina' (vel. K9)	ks	458	22,00 Kč	10 076,00 Kč	-	-
20.	Aster dumosus 'Rosenwichtel' (vel. K9)	ks	458	22,00 Kč	10 076,00 Kč	-	-
21.	Geranium marcorrhizum 'Olympos' (vel. K9)	ks	916	25,00 Kč	22 900,00 Kč	-	-
22.	Geranium cantabrigiense 'Biokovo' (vel. K9)	ks	458	25,00 Kč	11 450,00 Kč	-	-
23.	Euphorbia polychroma (vel. K9)	ks	458	29,00 Kč	13 282,00 Kč	-	-
24.	Tulipa sp. - červené	ks	1832	8,00 Kč	14 656,00 Kč	-	-
25.	Tulipa sp. - žluté	ks	1832	8,00 Kč	14 656,00 Kč	-	-
26.	Tulipa sp. - bílé	ks	1832	8,00 Kč	14 656,00 Kč	-	-
27.	Crocus sp. - modrý	ks	2748	5,00 Kč	13 740,00 Kč	-	-
28.	Crocus sp. - žlutá	ks	2748	5,00 Kč	13 740,00 Kč	-	-
29.	Eremurus - žlutý	ks	1374	30,00 Kč	41 220,00 Kč	-	-
30.	Instalace plastového obrubníku (neviditelný)	bm	282	30,00 Kč	8 460,00 Kč	-	-
31.	Plastový obrubník	bm	282	90,00 Kč	25 380,00 Kč	-	-
32.	Rozprostření mulče – drcené kamenivo (tl. 5 – 7 cm)	m3	275	36,64 Kč	10 076,00 Kč	-	-
33.	Drcené kamenivo (fr. 8/16 mm)	t	330	600,00 Kč	198 000,00 Kč	-	-
34.	Osetí plochy travním osivem	m2	229	18,00 Kč	4 122,00 Kč	-	-
35.	Travní osivo (směs parková)	kg	5,5	105,00 Kč	577,50 Kč	-	-
36.	Hnojení plochy (vč. hnojiva)	kg	4,5	50,00 Kč	225,00 Kč	-	-
37.	Válcování plochy (2x)	m2	458	1,00 Kč	458,00 Kč	-	-
38.	Zálivka (trávník, trvalkový záhon)	m3	6	450,00 Kč	2 700,00 Kč	-	-
39.	Doprava	ks	1	15 947,70 Kč	15 947,70 Kč	-	-
<b>Údržba:</b>							
40.	Řez trvalek a odstranění suchých částí	m2	458	12,00 Kč	5 496,00 Kč	1	5 496,00 Kč
41.	Selekce rozrůstajících se druhů	m2	458	15,00 Kč	6 870,00 Kč	1	6 870,00 Kč

42.	Zálivka	m3	6	450,00 Kč	2 700,00 Kč	25	67 500,00 Kč
43.	Pletí plochy	m2	458	10,00 Kč	4 580,00 Kč	5	22 900,00 Kč
44.	Čistota plochy	m2	687	1,00 Kč	687,00 Kč	25	17 175,00 Kč
45.	Seč trávy	m2	229	2,30 Kč	526,70 Kč	8	4 213,60 Kč
46.	Dosadba trvalek (nákup + výsadba)	ks	50	50,00 Kč	2 500,00 Kč	3	7 500,00 Kč

985 271,40 Kč

131 654,60 Kč

**Cena celkem: 1 116 926,00 Kč**

## Rok 2022

	Činnost	Jednotka	Počet/ plocha	Jednotková cena bez DPH	Cena celkem bez DPH	Četnost prací za rok	Cena celkem bez DPH
1.	Řez trvalek a odstranění suchých částí	m2	458	12,00 Kč	5 496,00 Kč	1	5 496,00 Kč
2.	Selekce rozrůstajících se druhů	m2	458	15,00 Kč	6 870,00 Kč	1	6 870,00 Kč
3.	Dosypání štěrkového mulče (tl. 1 – 2 cm), vč. Materiálu – 1.rok po založení	m3	68	900,00 Kč	61 200,00 Kč	1	61 200,00 Kč
4.	Zálivka	m3	6	450,00 Kč	2 700,00 Kč	25	67 500,00 Kč
5.	Pletí plochy	m2	458	10,00 Kč	4 580,00 Kč	5	22 900,00 Kč
6.	Čistota plochy	m2	687	1,00 Kč	687,00 Kč	25	17 175,00 Kč
7.	Seč trávy	m2	229	3,00 Kč	687,00 Kč	8	5 496,00 Kč
8.	Dosadba trvalek (nákup + výsadba)	ks	50	50,00 Kč	2 500,00 Kč	3	7 500,00 Kč

**Cena celkem:**

**194 137,00 Kč**

## Rok 2023

	Činnost	Jednotka	Počet/ plocha	Jednotková cena bez DPH	Cena celkem bez DPH	Četnost prací za rok	Cena celkem bez DPH
1.	Řez trvalek a odstranění suchých částí	m2	458	12,00 Kč	5 496,00 Kč	1	5 496,00 Kč
2.	Selekce rozrůstajících se druhů	m2	458	15,00 Kč	6 870,00 Kč	1	6 870,00 Kč
3.	Zálivka	m3	6	450,00 Kč	2 700,00 Kč	25	67 500,00 Kč
4.	Pletí plochy	m2	458	10,00 Kč	4 580,00 Kč	5	22 900,00 Kč
5.	Čistota plochy	m2	687	1,00 Kč	687,00 Kč	25	17 175,00 Kč
6.	Seč trávy	m2	229	3,00 Kč	687,00 Kč	8	5 496,00 Kč
7.	Dosadba trvalek (nákup + výsadba)	ks	50	50,00 Kč	2 500,00 Kč	3	7 500,00 Kč

**Cena celkem:**

**132 937,00 Kč**

**Celkem - rok 2021 – 2023:**

**1 444 000,00 Kč**

# **DOKUMENTACE A SPECIFIKACE PODMÍNEK PLNĚNÍ**

**Založení a údržba trvalkového záhonu v ul. Štefánikova v Ústí  
nad Labem**

Ústí nad Labem

Říjen 2020



## Popis a časové vymezení činností

Výběrové řízení se týká činností spojených s úpravou terénu, založení nové výsadby a následně péči o záhon po dobu tří let. Jedná se o plochu:

- **zelený pás v ul. Štefánikova**, (p.p.č. 1927, k.ú. Klíše)

Trvalkový záhon bude založen na jaře roku 2021, poté do konce roku 2023 bude následovat údržba založeného záhonu.

## Trvalkový záhon v ul. Štefánikova

### Koncepce a druhová skladba záhonu

Řešená plocha se nachází v zeleném pásu mezi pěší a pojezdovou komunikací v ul. Štefánikova. Naproti přes komunikaci je stávající katalpová alej. V současné době je zelený pás porostlý nesouvislým travním drnem, plevelem.

Zelený pás je v návrhu rozdělen do dvou částí, kdy 2/3 bude tvořit samotný trvalkový záhon a 1/3 bude tvořena travnatou plochou, a to blíž k silnici. Trvalkové záhony (štěrkové záhony) jsou v dnešní době velice oblíbené zejména pro svou snadnou údržbu a pro estetické působení v průběhu celého roku. Trvalkový záhon byl navržen tak, aby zde bylo po většinu roku zajištěno kvetení. Trvalky vyššího vzrůstu budou vysazeny do střední části záhonu, např. žlutě kvetoucí třapatka (*Rudbeckia fulgida* 'Goldsturm') nebo růžově kvetoucí třapatkovka (*Echinacea purpurea* 'Magnus'). Nižší patro bude tvořené např. modře kvetoucím dračíkem (*Penstemon strictus* 'Rocky Mountain Blue'), nebo žlutě kvetoucím krásnoočkem (*Coreopsis verticillata* 'Grandiflora'). Kraje záhonu budou tvořit nízké, pokryvné trvalky, např. na podzim kvetoucí astry (*Aster dumosus* 'Kristina'), nebo růžově kvetoucí kakost (*Geranium macrorrhizum* 'Olympos'). Kvetení záhonu bude zajištěno také brzy zjara, a to výsadbou cibulovin, jako jsou tulipány a crocusy. Dominantou pak bude liliochvostec, který pokvete ve středním pásu, a to v období června a července.

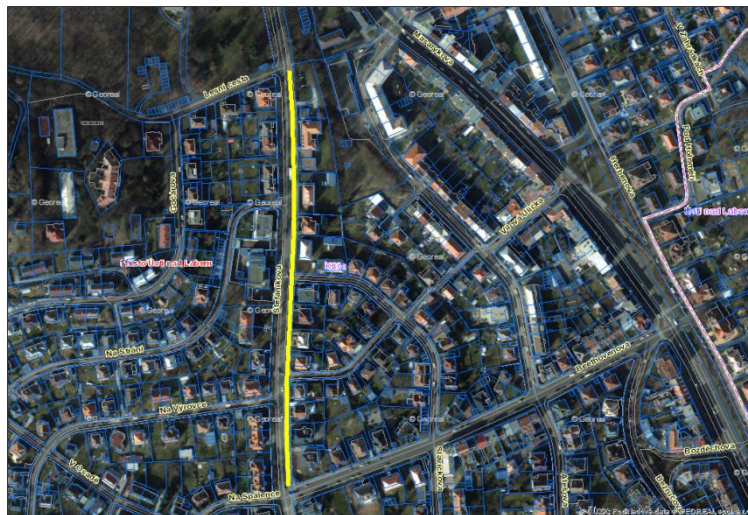


**Obr.** (zleva: *Rudbeckia fulgida* 'Goldsturm', *Penstemon strictus* 'Rocky Mountain Blue', *Geranium x cantabrigiense* 'Biokovo')

## Technologie založení trvalkových záhonů

Plochy budou zakládány na jaře roku 2021 a budou vysazeny do poloviny května. Nejdříve dojde k sejmutí svrchní vrstvy půdy, do hloubky 20 cm. Poté dojde k odplevelení plochy a plocha se upraví. Na takto připravenou plochu se naveze drčené kamenivo a bude zapraveno do stávající půdy rotavátorem. Poté se naveze zemina smíchaná s pískem v poměru 60% (zemina) a 40 % (písek). Pro plochu trávníku bude navezena pouze zemina.

Trvalky budou sázeny do připravené zeminy dle výškového uspořádání. Do středové části budou vysazeny trvalky nejvyššího vzrůstu a směrem ke krajům se výška trvalek bude snižovat. Při výsadbě nebude použita geotextile, neboť je žádoucí rozrůstání trvalek. Cibuloviny budou sázeny na podzim. Cibule se budou sázet mělčeji, protože se budou sázet již do šterkového mulče. Záhon se zamulčuje drčeným kamenivem ve vrstvě 5 cm.



# Trvalkový záhon v ul. Štefánikova

## Seznam rostlin

	Název	Výška	Termín květu a barva						Počet ks/m <sup>2</sup>	
			IV.	V.	VI.	VII.	VIII.	IX.		X.
Vyšší trvalky ve střed- ní části záhonu	Rudbeckia fulgida 'Goldsturm'	80 cm				Yellow	Yellow	Yellow		2
	Echinacea purpurea 'Magnus'	80 cm				Pink	Pink	Pink		1
	Echinacea purpurea 'Alba'	70 - 80 cm								1
Trvalky střední výšky	Coreopsis verticillata 'Grandiflora'	50 - 60 cm			Yellow	Yellow	Yellow	Yellow		1
	Penstemon strictus 'Rocky mountain blue'	35 - 50 cm			Blue	Blue				1
	Salvia nemorosa 'Ostfriesland'	45 cm			Purple	Purple	Purple	Purple		2
	Salvia nemorosa 'Blauhügel'	40 cm			Light Purple	Light Purple	Light Purple	Light Purple		1
Nízké, pokryvné trvalky při okraji	Aster dumosus 'Kristina'	30 - 40 cm					Yellow	Yellow		1
	Aster dumosus 'Rosenwichtel'	20 - 30 cm					Pink	Pink		1
	Geranium marcorrhizum 'Olympos'	20 - 30 cm		Pink	Pink					2
	Geranium cantabrigiense 'Biokovo'	20 cm		Orange	Orange	Orange				1
	Euphorbia polychroma	20 cm		Light Green	Light Green	Light Green				1

# Specifikace podmínek plnění

## Založení a údržba trvalkového záhonu

### **ROK 2021**

#### **1. Sejmутí drnu (tl. 5 cm) a odstranění zeminy (tl. 15 cm) s odvozem na skládku**

Sejmутí drnu stávající zeleně (+ zemina navíc) ve vrstvě 20 cm. Součástí je také naložení, odvoz a uložení na skládce. Okolí plochy bude po skončení prací čisté.

#### **2. Chemické odplevelení plochy**

Chemické odplevelení se bude provádět před založením výsadeb. Zahrnuje materiál, dopravu a samotný chemický postřik na celou plochu.

#### **3. Rozprostření kameniva (tl. 5 cm) a zapravení do půdy rotavátorem**

Rozprostření kameniva na upravené dno v tl. 5 cm. Kamenivo se zapraví do půdy rotavátorem. Provádí se pouze na ploše, kam se budou sázet trvalky.

#### **4. Rozprostření zeminy**

Rozprostření zeminy se bude provádět po ploše, kde bude trávník, a to po chemickém odplevelení. Zemina bude navezena ve vrstvě 25 cm a následně rozprostřena. Plochy okolo budou po dokončení čisté a uklizené.

#### **5. Rozprostření zeminy (60 %) promísené s pískem (40 %) (tl. 20 cm)**

Zemina (60 %) smíchaná s pískem (40 %) se rozprostře v tl. 20 cm pouze na ploše, kam se budou sázet trvalky. Plochy okolo budou po dokončení čisté a uklizené.

#### **6. Zemina**

Zahrnuje nákup kvalitní zeminy, naložení, případně smíchání s pískem a dovoz na místo.

#### **7. Drcené kamenivo (fr. 4/8 mm)**

Zahrnuje nákup drceného kameniva fr. 4/8 mm, naložení a dovoz na místo.

#### **8. Písek (fr. 2/3 mm)**

Nákup, naložení dovoz a složení písku fr. 2/3 mm.

#### **9. Úprava terénu hrabáním**

Zahrnuje úpravu plochy, srovnání terénu před výsadbou. Okolí se po skončení prací zamete a uklidí.

## **10. Výsadba trvalek**

Zahrnuje hloubení jamek a výsadbu rostlin bez výměny zeminy. Okolí se po skončení prací zamete a uklidí. Výsadba rostlin proběhne do konce května roku 2017.

## **11. Výsadba cibulovin**

Zahrnuje hloubení jamky a výsadby cibule. Cibule se sázejí mělko, nad sebou budou mít štěrkový mulč.

## **12. – 29. Rostliny dle seznamu**

Zahrnuje nákup, složení rostlin dle seznamu a velikosti uvedené u jednotlivých rostlin.

## **30. Instalace plastového obrubníku (neviditelný)**

Obrubník bude instalován pro oddělení ploch trávník – trvalkový záhon, aby nedocházelo k jeho promísení. Po instalaci by měl být v úrovni mulče a neměl by tak být vidět.

## **31. Plastový obrubník**

Zahrnuje nákup, naložení a dovoz obrubníku.

## **32. Rozprostření mulče (drcené kamenivo) (tl. 5 – 7 cm)**

Rozprostření kameniva se bude provádět po výsadbě rostlin. Zahrnuje opatrné rozprostření ve vrstvě 5 - 7 cm.

## **33. Drcené kamenivo (fr. 8/16 mm)**

Zahrnuje nákup kameniva (fr. 8/16 mm), naložení, odvoz a složení na místo.

## **34. Osetí plochy travním osivem**

Zbýlá plocha bude oseta travním osivem (směs parková) a jemně zapravena do půdy.

## **35. Travní osivo (směs parková)**

Zahrnuje nákup travního osiva, naložení a dovoz na místo.

## **36. Hnojení plochy (vč. materiálu)**

Zahrnuje hnojení oseté plochy hnojivem podporující růst osiva v jarních měsících. Položka zahrnuje nákup hnojiva, naložení a dovoz na místo.

### **37. Válcování plochy**

Plocha se uválcuje a tím se hnojivo a osivo zapraví a „zafixuje“ do půdy. Válcování proběhne 2x.

### **38. Zálivka**

Zálivka se bude provádět ihned po výsadbě. Zahrnuje dovoz vody v cisterně a samotnou zálivku k rostlinám a na travnatou plochu tak, aby se osivo nevyplavilo.

### **39. Doprava**

Ostatní náklady na dopravu.

## **Údržba:**

### **40. Řez trvalek a odstranění suchých částí**

Zahrnuje řez trvalek a odstranění suchých částí na začátku března (v předjaří), naložení a odvoz suché biomoty na skládku.

### **41. Selektce rozrůstajících se druhů**

Zabránění dominanci určitých druhů v trvalkovém záhoně se bude provádět selektce těchto druhů, a to 2x za rok. Odstraněné rostliny se naloží a odvezou na skládku.

### **42. Zálivka**

Zálivka se bude provádět dle potřeby do konce sezóny. Zahrnuje dovoz vody v cisterně a samotnou zálivku k rostlinám.

### **43. Pletí plochy**

Pletí se bude provádět dle potřeby do konce roku 2021. Zahrnuje pletí trvalkových záhonů, naložení biomoty, odvoz a uložení na skládku. Okolí záhonů se zamete a uklidí.

### **44. Čistota plochy**

Trvalkové záhony a travnatá plocha se budou procházet 2x měsíčně, plochy se uklidí a budou udržovány v čistotě.

### **45. Seč trávy**

První seč proběhne v dubnu, poté bude seč probíhat minimálně 1x měsíčně. Na ploše nebude ponechávána posečená tráva, veškerá biomota bude naložena a odvezena na skládku v den seče.

#### **47. Dosadba trvalek (nákup a výsadba)**

Trvalky se budou dosazovat dle potřeby (zcizení, úhyn) v průběhu celého roku (vegetačního období) v roce 2021. Zahrnuje nákup rostlin, naložení, dovoz, hloubení jamek, vysazení a zalití rostlin. Prostor okolo záhonů se zamete a uklidí.

### **ROK 2022 – 2023**

#### **1. Řez trvalek a odstranění suchých částí**

Zahrnuje řez trvalek a odstranění suchých částí na začátku března (v předjaří), naložení a odvoz suché biomoty na skládku.

#### **2. Selektce rozrůstajících se druhů**

Zabránění dominanci určitých druhů v trvalkovém záhoně se bude provádět selektce těchto druhů, a to 2x za rok. Odstraněné rostliny se naloží a odvezou na skládku.

#### **3. Dosypání štěrkového mulče (tl. 1 – 2 cm), vč. materiálu**

Rozprostření kameniva se bude provádět v prvním roce po výsadbě. Zahrnuje opatrné doplnění a rozprostření kameniva ve vrstvě 1 - 2 cm.

#### **3/4. Zálivka**

Zálivka se bude provádět dle potřeby do konce sezóny. Zahrnuje dovoz vody v cisterně a samotnou zálivku k rostlinám.

#### **4/5. Pletí plochy**

Pletí se bude provádět dle potřeby během sezóny. Zahrnuje pletí trvalkových záhonů, naložení biomoty, odvoz a uložení na skládku. Okolí záhonů se zamete a uklidí.

#### **5/6. Čistota plochy**

Trvalkové záhony a travnatá plocha se budou procházet 2x měsíčně, plochy se uklidí a budou udržovány v čistotě.

#### **6/7. Seč trávy**

První seč proběhne v dubnu, poté bude seč probíhat minimálně 1x měsíčně. Na ploše nebude ponechávána posečená tráva, veškerá biomota bude naložena a odvezena na skládku v den seče.

#### **7/8. Dosadba trvalek (nákup a výsadba)**

Trvalky se budou dosazovat dle potřeby (zcizení, úhyn) v průběhu celého roku (vegetačního období) v roce 2022 - 23. Zahrnuje nákup rostlin, naložení, dovoz, hloubení jamek, vysazení a zalití rostlin. Prostor okolo záhonů se zamete a uklidí.