

154 535

20. 05. 2020



# MAGISTRÁT MĚSTA ÚSTÍ NAD LABEM

VELKÁ HRADEBNÍ 8  
401 00 ÚSTÍ NAD LABEM

## ODBOR INVESTIC A ÚZEMNÍHO PLÁNOVÁNÍ ÚŘAD ÚZEMNÍHO PLÁNOVÁNÍ

Číslo jednací: MM/OIUP/ZS/247/2020  
Číslo evidenční: 154535/2020  
Vyřizuje/tel.: Mgr. Nepivoda/ 475 271 651  
V Ústí nad Labem dne 18.05.2020

### ZÁVAZNÉ STANOVISKO orgánu územního plánování

Magistrát města Ústí nad Labem jako orgán územního plánování příslušný podle § 6 odst. 1 písm. e) zákona č. 183/2006 Sb., o územním plánování a stavebním řádu, ve znění pozdějších předpisů, (dále jen „stavební zákon“), posoudil podle § 96b odst. 1 stavebního zákona záměr „Ústí nad Labem, Bukov – Rekonstrukce ulic Školní, Návětrná, Vojnovičova“ a shledal, že vyvolává změnu v území. Následně přezkoumal dle § 96b odst. 3 stavebního zákona z hlediska souladu s politikou územního rozvoje a s územně plánovací dokumentací a z hlediska uplatňování cílů i úkolů územního plánování předmětný záměr rekonstrukce ulic Školní, Návětrná, Vojnovičova, včetně rozšíření ploch parkování. Záměrem jsou dotčeny p. p. č. 1332, část 1313/1, 1319/1, 1533, 1534, 1560 v k. ú. Bukov.

**Veřejné zájmy územního plánování, jejichž ochrana je v působnosti orgánu územního plánování podle ustanovení § 96b stavebního zákona, jsou předmětným záměrem stavby dotčeny. ZÁMĚR JE PŘÍPUSTNÝ po splnění podmínky:**

- **záměr bude umístěn a proveden v souladu s částí předložené dokumentace, která je přílohou tohoto závazného stanoviska.**

Závazné stanovisko platí 2 roky ode dne vydání.

#### Odůvodnění:

Magistrát města Ústí nad Labem, Odbor investic a územního plánování obdržel dne **12.05.2020** žádost o vydání závazného stanoviska k záměru „Ústí nad Labem, Bukov – Rekonstrukce ulic Školní, Návětrná, Vojnovičova“ pod e.č. 148447/2020. Žadatelem je **Statutární město Ústí nad Labem, Velká Hradební 8, 401 00 Ústí nad Labem.**

Při vydání závazného stanoviska vycházel Odbor investic a územního plánování jako orgán územního plánování z následujících podkladů:

- část projektové dokumentace ke stavebnímu povolení
  - zpracovaná: URBAN, Projektová kancelář, Ing. Petr Urban, 11/2017;
  - autorizovaná.

Kromě podkladů předložených žadatelem vycházel Odbor investic a územního plánování jako orgán územního plánování z

- Úplného znění Politiky územního rozvoje České republiky, ve znění Aktualizací č. 1, 2 a 3, závazného dnem 1. 10. 2019
- Úplné znění Zásad územního rozvoje Ústeckého kraje po vydání 1. a 3. aktualizace, s nabytím účinnosti 17.02.2019,
- Územního plánu Ústí nad Labem vydaného dne 16.12.2011, s nabytím účinnosti 31.12.2011.

Odbor investic a územního plánování jako orgán územního plánování přezkoumal záměr podle § 96b odstavec 3 stavebního zákona, zda je přípustný z hlediska souladu s politikou územního rozvoje a územně plánovací dokumentací, z hlediska uplatňování cílů a úkolů územního plánování, či nikoliv.

Politika územního rozvoje České republiky, ve znění Aktualizace č. 1,2,3 záměr neřeší.



Zásady územního rozvoje, Právní stav po vydání 1. a 3. aktualizace, záměr neřeší.

Orgán územního plánování přezkoumal soulad záměru s platným Územním plánem Ústí nad Labem.

Předmětný záměr na p. p. č. p. p. č. 1332, 1313/1, 1319/1, 1533, 1534, 1560 v k. ú. Bukov se dle Územního plánu Ústí nad Labem nachází v zastavěném území na stabilizovaných plochách se způsobem využití „DI-S plochy dopravní infrastruktury silniční“ a „PV plochy veřejných prostranství“.

Z hlediska funkčního využití je záměr rekonstrukce ulic Školní, Návětrná, Vojnovičova, včetně rozšíření ploch parkování v souladu s přípustným využitím ploch „DI-S plochy dopravní infrastruktury silniční“ a „PV plochy veřejných prostranství“.

Magistrát města Ústí nad Labem jako orgán územního plánování zároveň navržený záměr posoudil z hlediska naplnění cílů a úkolů územního plánování vyplývajících z § 18 a § 19 stavebního zákona. Za relevantní považoval zejména naplnění podmínek pro hospodárné využívání zastavěného území (§ 18 odst. 4 stavebního zákona), a jak záměr vyhovuje urbanistickým, architektonickým a estetickým požadavkům na využívání a prostorové uspořádání území s ohledem na podmínky v území a jeho stávající charakter (§ 19 odst. 1 písm. d) a písm. e) stavebního zákona).

Vycházel přitom z následujících skutečností:

Jde o rekonstrukci stávajících komunikací v koordinaci s rekonstrukcí kanalizace a vodovodu SVS. Celé území zahrnující rekonstruované ulice je nově navrženo jako zóna 30 s předností zprava a je dovybaveno bezpečnostními prvky pro snížení jízdní rychlosti – příčných prahů, zvýšených křižovatkových ploch a polštářů a dopravním značením. Návrh je kompletně řešen jako bezbariérový. Součástí návrhu je také řešení chybějícího parkování v celé oblasti.

V ulici Školní návrh kompletně ruší pravostranné podélné i šikmé parkování a nahrazuje ho v úseku Dukelských hrdinů – Návětrná šikmým parkováním pod úhlem 45° a na zbylém úseku kolmým parkováním. Jedná se o 13 šikmých a 54 kolmých stání v konstrukci z vegetační dlažby.

V ulici Návětrná je navrženo při pravém okraji zřízení šikmého parkování pod úhlem 45°. Jedná se o 24 stání v konstrukci z vegetační dlažby. V koncovém úseku je navrženo zřízení parkovacího pásu při pravém okraji vozovky v délce cca 35m pro cca 6 aut.

V ulici Vojnovičova bude komunikace rozšířena při levém okraji o podélné parkovací pásy š. 2m z vegetační dlažby. Rozšíření je navrženo na úkor dnešních zelených pásů a je přerušeno pouze ostrůvky kolem stávajících svítidel VO a vjezdy k objektu ZŠ. Navržené parkování umožní stání až 21 vozidel.

Celková kapacita ve všech 3 ulicích se zvýší na 118 parkovacích míst.

Lokalita, ve které se nachází předmětná stavba, je charakterizována zástavbou bytových domů. Realizace záměru neodporuje charakteru území. Stavba nepůsobí rušivě ke svému okolí. Předmětná stavba vyhovuje urbanistickým, architektonickým požadavkům na využívání a prostorové uspořádání s ohledem na podmínky v území a s ohledem na stávající charakter území v souladu s § 19 odst. 1 písm. d) a e) stavebního zákona. Záměr je v souladu s požadavkem na hospodárné využívání zastavěného území (§ 18 odst. 4 stavebního zákona). Předmětný záměr není v rozporu s Územním plánem Ústí nad Labem. Záměr bude umístěn, proveden v souladu s částí předložené dokumentace, která je přílohou tohoto závazného stanoviska.

Z uvedených důvodů dospěl orgán územního plánování k závěru, že posuzovaný záměr je přípustný.

Platnost závazného stanoviska lze prodloužit, pokud se nezmění podmínky v území.

Závazné stanovisko nepozbývá platnosti:

- a) bylo-li na základě žádosti podané v době jeho platnosti vydáno územní rozhodnutí, společné povolení nebo jiné obdobné rozhodnutí podle jiného zákona a toto rozhodnutí nabylo právní moci,
- b) byla-li na základě návrhu veřejnoprávní smlouvy nahrazující územní rozhodnutí nebo společné povolení podané v době jeho platnosti uzavřena veřejnoprávní smlouva a tato veřejnoprávní smlouva nabyla účinnosti, nebo



- c) nabyli-li právních účinků územní souhlas nebo společný územní souhlas a souhlas s provedením ohlášeného stavebního záměru vydaný k oznámení stavebního záměru učiněného v době platnosti závazného stanoviska.

  
Ing. Eva Šartnerová  
vedoucí Odboru investic a ÚP  
Magistrátu města Ústí nad Labem

**Příloha:**

Výřez z Katastru nemovitostí

Výřez z Územního plánu Ústí nad Labem

– Koordinační výkres

Ověřená část předložené dokumentace pro územní rozhodnutí k posuzovanému záměru

– Přehledná situace 1:500

Ověřená část předložené dokumentace pro územní rozhodnutí k posuzovanému záměru

– Koordinační situace 1:250 – část 1-3

MAGISTRÁT  
MĚSTA ÚSTÍ NAD LABEM  
Odbor investic a územního plánování  
-1-

**Obdrží:**

Odbor dopravy a majetku MmÚ – zde



Výřez z Katastru nemovitostí



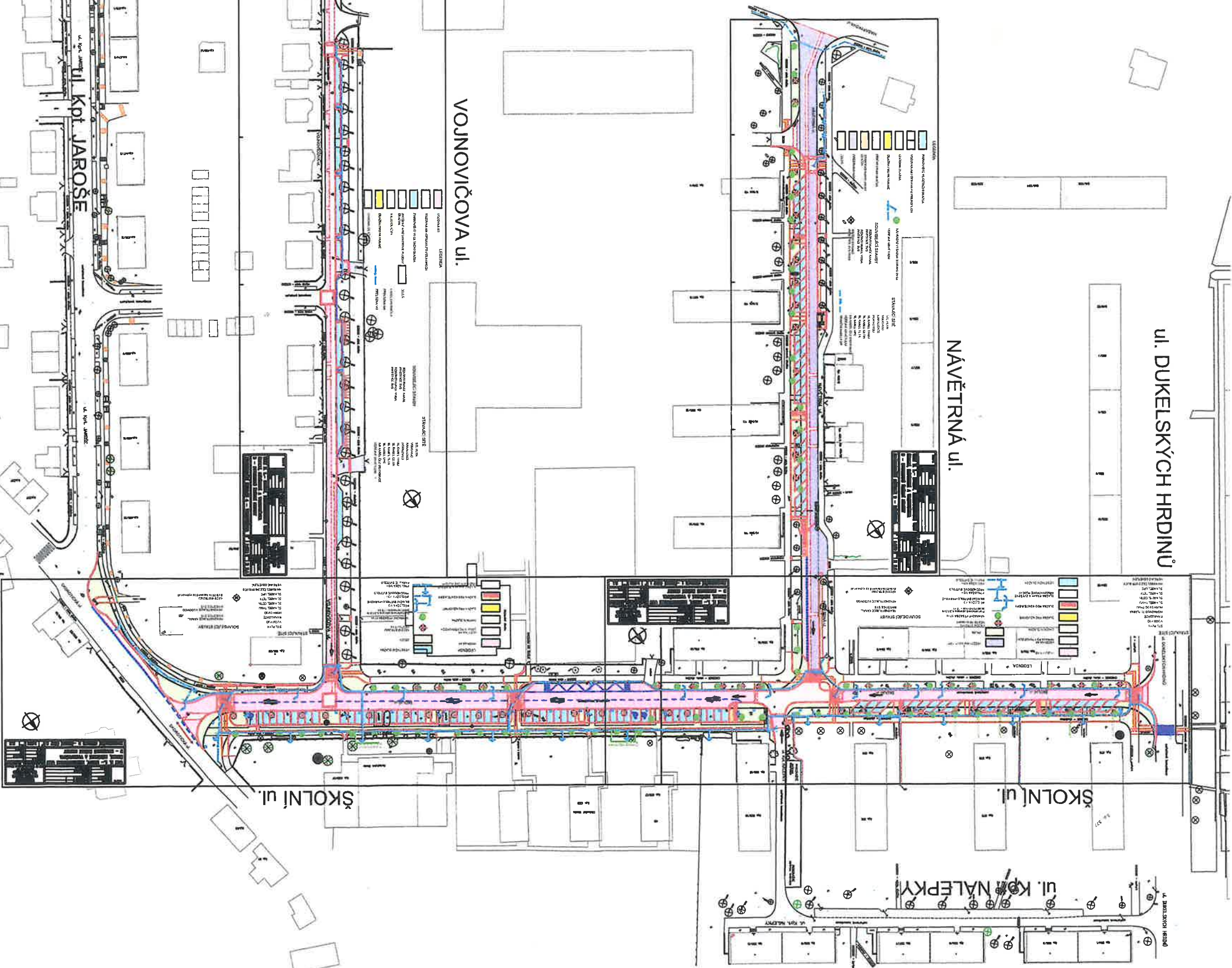
Výřez z Územního plánu Ústí nad Labem – Koordinační výkres





Ověřená část předložené dokumentace





MAGISTRÁT  
MĚSTA ÚSTÍ NAD LABEM  
Úřad územního plánování  
2-



|                                     |             |                  |
|-------------------------------------|-------------|------------------|
| PŘEHLEDNÁ SITUACE                   | PARÉ Č.     | 5                |
|                                     | NAVŘHL.     | ING. KOUDELKA J. |
|                                     | VYPRACOVAL. | ING. KOUDELKA J. |
|                                     | KRAJ        | OSTECKÝ          |
| B – SOUHRNNÉ ŘEŠENÍ STAVBY          | OBEC        | ÚSTÍ NAD LABEM   |
|                                     | INVESTOR    | MĚSTO ÚSTÍ N.L.  |
| URBAN                               |             |                  |
| PROJEKTOVÁ KANCELÁŘ                 |             |                  |
| Ing. Petr Urban                     |             |                  |
| Drážďanská 37                       |             |                  |
| 400 07 Ústí n.L.–Krásné Březno      |             |                  |
| TEL./FAX 475 503 890 IČO 156 953 95 |             |                  |
| FORMATU A4                          |             |                  |
| 4                                   |             |                  |
| DATUM                               |             |                  |
| ŘÍJEN 2017                          |             |                  |
| STUPEŇ                              |             |                  |
| DPS                                 |             |                  |
| ZAK. Č.                             |             |                  |
| 116/1674                            |             |                  |
| M                                   |             |                  |
| 1:1500                              |             |                  |
| V.Č.                                |             |                  |
| B1                                  |             |                  |



- 3; dl. 360 m
- 3; dl. 40 m

1001.  
KAMENINA  
KAMENINA

MAGISTRÁT  
MĚSTA ÚSTÍ NAD LABEM  
Úřad územního plánování  
-2-

Protikořenová zábrana  
dl. 4 m, hl. 1.50 m

KÁCENÍ STROMŮ  
SVS-20 ks kácení+5 ks vyzvednutí

PARE Č  
5

|            |                  |
|------------|------------------|
| NAVRHL     | ING. KOUDELKA J. |
| VYPRACOVAL | ING. KOUDELKA J. |
| KRAJ       | ÚSTECKÝ          |
| OBEČ       | ÚSTÍ NAD LABEM   |
| INVESTOR   | MĚSTO ÚSTÍ N.L.  |

|            |               |
|------------|---------------|
| FORMÁTŮ A4 | 4             |
| DATUM      | LISTOPAD 2017 |
| STUPEŇ     | DPS           |
| ZAK. Č.    | 116/1674      |

ÚSTÍ N. L. – BUKOV, REKONSTRUKCE ULIC  
ŠKOLNÍ, NÁVĚTRNÁ A VOJNOVIČOVA  
B – SOUHRNNÉ ŘEŠENÍ STAVBY

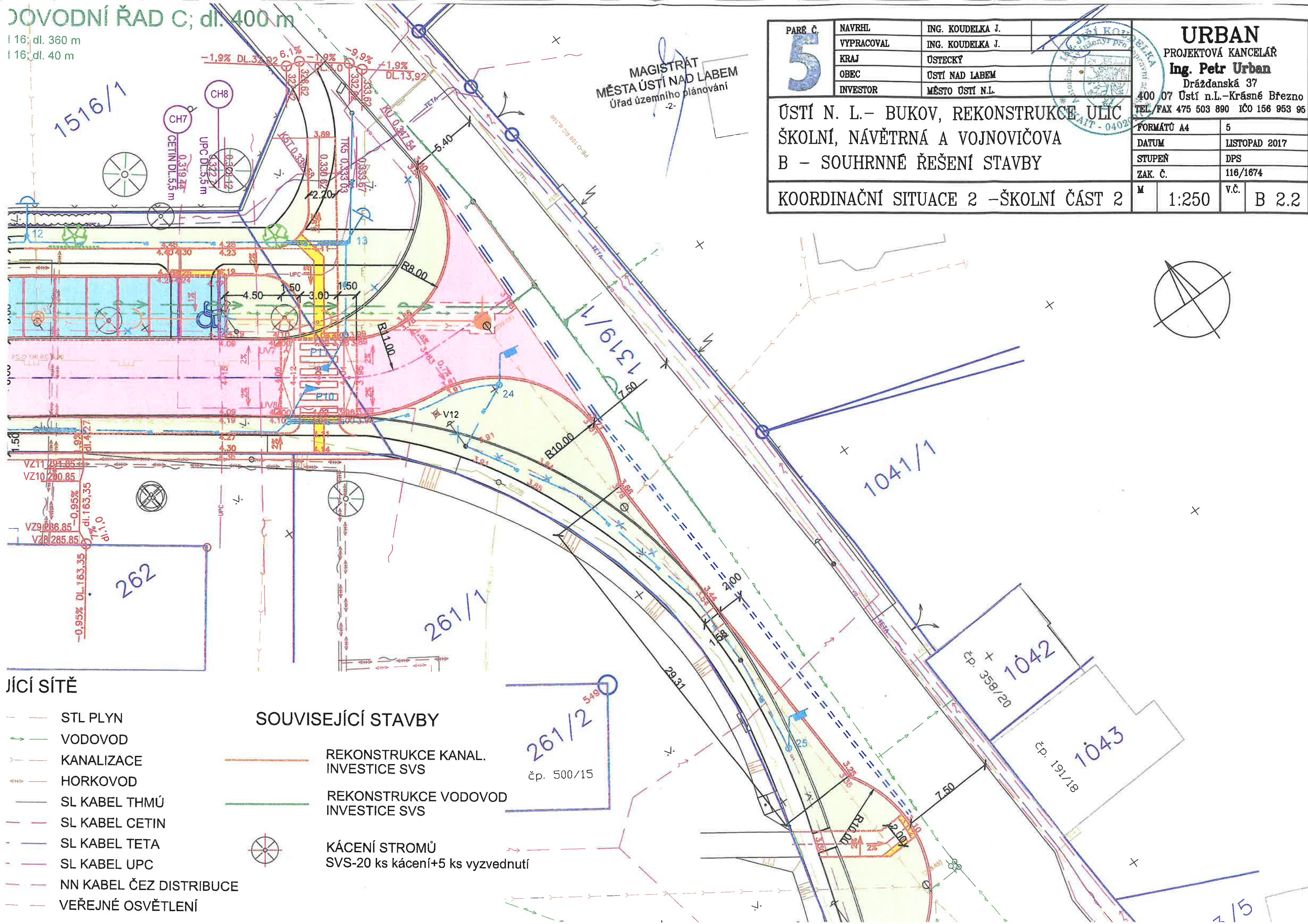
KOORDINAČNÍ SITUACE 1 –ŠKOLNÍ ČÁST 1

|   |       |      |       |
|---|-------|------|-------|
| M | 1:250 | v.č. | B 2.1 |
|---|-------|------|-------|



# DOVODNÍ ŘAD C; dl. 400 m

l 16; dl. 360 m  
l 16; dl. 40 m



|   |            |                  |   |                                  |
|---|------------|------------------|---|----------------------------------|
| <div>PARÉ Č.</div> <div>5</div>   | NAVRHL     | ING. KOUDELKA J. | <div><div>Ing. Petr Urban</div><div>Dráždanská 37</div><div>400 07 Ústí n.L.–Krásné Březno</div><div>TEL/FAX 475 503 890 IČO 156 953 95</div></div> |                                  |
|   | VYPRACOVAL | ING. KOUDELKA J. |   |                                  |
|   | KRAJ       | ÚSTECKÝ          |   |                                  |
|   | OBEC       | ÚSTÍ NAD LABEM   |   |                                  |
|   | INVESTOR   | MĚSTO ÚSTÍ N.L.  |   |                                  |
| ÚSTÍ N. L.– BUKOV, REKONSTRUKCE ULIC ŠKOLNÍ, NÁVĚTRNÁ A VOJNOVIČOVA<br>B – SOUHRNNÉ ŘEŠENÍ STAVBY |            |                  | <div>FORMÁTŮ A4</div> <div>5</div>  |                                  |
| KOORDINAČNÍ SITUACE 2 –ŠKOLNÍ ČÁST 2  |            |                  | <div>DATUM</div> <div>LISTOPAD 2017</div>   |                                  |
|   |            |                  | <div>STUPEŇ</div> <div>DPS</div>  |                                  |
|   |            |                  | <div>ZAK. Č.</div> <div>116/1674</div>  |                                  |
|   |            |                  | <div>M</div> <div>1:250</div>   | <div>v.č.</div> <div>B 2.2</div> |

## JÍČÍ SÍTĚ

- STL PLYN
- VODOVOD
- KANALIZACE
- HORKOVOD
- SL KABEL THMÚ
- SL KABEL CETIN
- SL KABEL TETA
- SL KABEL UPC
- NN KABEL ČEZ DISTRIBUCE
- VEŘEJNÉ OSVĚTLENÍ

## SOUVISEJÍCÍ STAVBY

- REKONSTRUKCE KANAL. INVESTICE SVS
- REKONSTRUKCE VODOVOD INVESTICE SVS
- KÁCENÍ STROMŮ SVS-20 ks kácení+5 ks vyzvednutí



KAMENINA DN/ID 600 dl. 36 m  
KAMENINA DN/ID 400 dl. 320 m

KAMENINA DN/ID 600 dl. 36 m  
KAMENINA DN/ID 400 dl. 320 m

PE 100 DN/OD 160; PN 16;  
PE 100 DN/OD 110; PN 16;

MAGISTRÁT  
MĚSTA ÚSTÍ NAD LABEM  
Úřad územního plánování  
2-

č.p. 578

č.p. 576

## LEGENDA

č.p. 562/4

č.p. 563/6

SO 101 VOZOVKA AB

č.p. 561/2

# SO 101 VOZOVKA AB OPRAVA PO PŘEKOPECH

SO 101 CHODNÍK DLAŽBA

SO 101DLAŽBA PRO NEVIDOMÉ

SO 101  
DLAŽBA POD KONTEJNERY

# SO 101 DLAŽBA PRAHY A ZVÝŠENÉ KŘÍŽOVATKOVÉ PLOCHY

## SO 101 VEGETAČNÍ DLAŽBA

## SO 101 FRÉZOVÁNÍ NOVÝ KRYT

SO 101 ZELENĚ

SO 101 KÁCENÍ STROMŮ  
MĚSTO-16 ks kácení

SO 801 NÁHRADNÍ VÝSADBA-57 ks  
Protikořenová zábrana 4,0/1,5 m  
podél horkovodu - 16 ks

SO 401 PŘELOŽKA VO  
SILNIČNÍ SVÍTIDLO+PARKOVÉ<sup>↑</sup>

## SO 41 PŘELOŽKA VO PŘECHODOVÉ SVÍTIDLO

## SO 401 PŘELOŽKA VO PARKOVÉ SVÍTIDLO

## SOUVIDEJÍCÍ

## TÁVAJÍCÍ SÍTĚ

STL PLYN

VODOVOD

KANALIZACE

## HORKOVOD TEPLÁRNA

HORKOVOD THMÚ

SL KABEL THMÚ

SL KABEL CETIN

SL KABEL TETA

SL KABEL UPC

## NN KABEL ČEZ DISTRIBUCE

## VEŘEJNÉ OSVĚTLENÍ

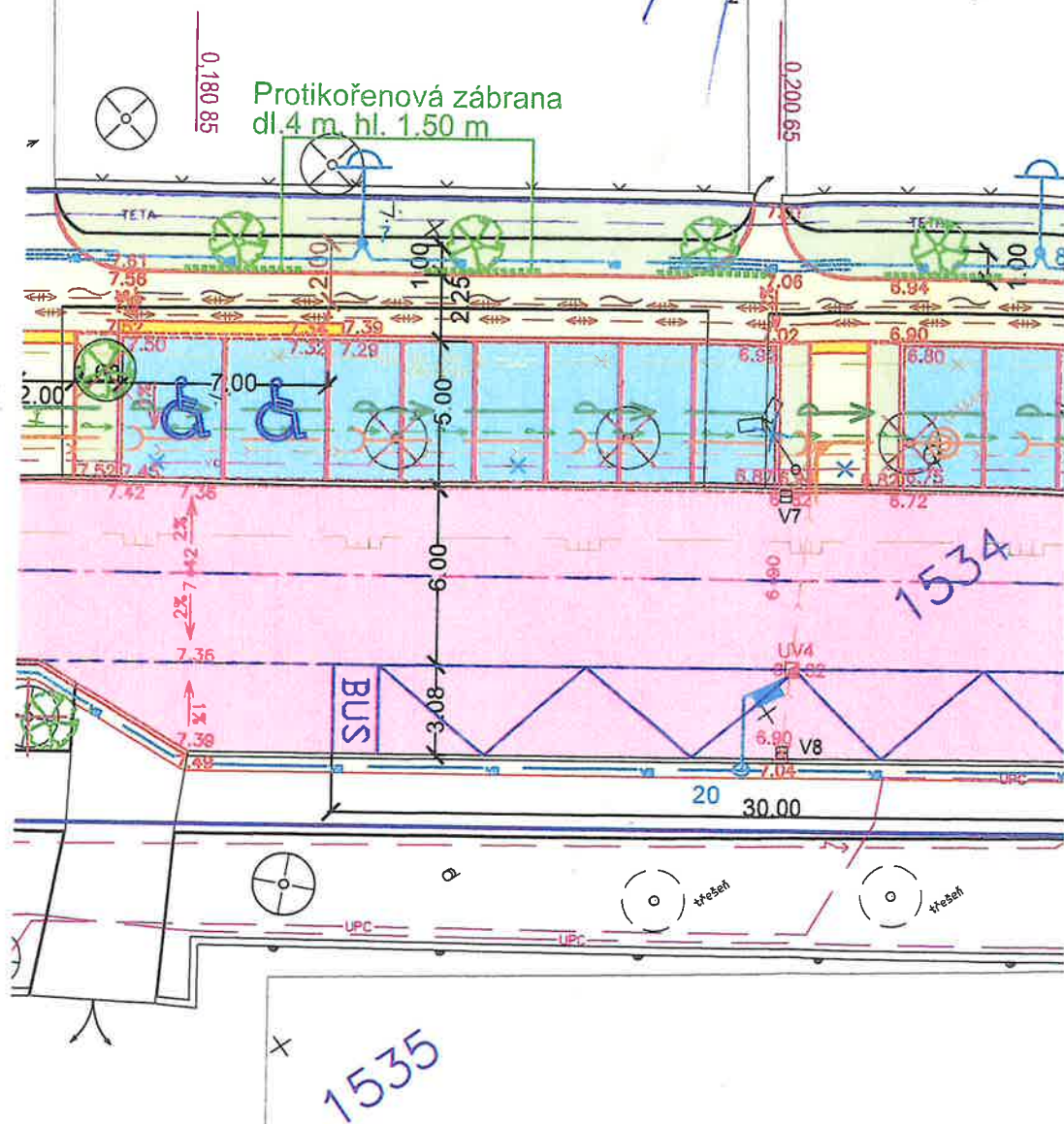
554/12



MAGI  
MĚSTA ÚST  
Úřad území

1516/1

Protikořenová zábrana  
dl. 4 m, hl. 1.50 m





VEGETAČNÍ ŘAD C; dl. 356 m

č.p. 623/17

IO 02.3 VODNÍ

PE 100 DN/OD 160; PN 11

PE 100 DN/OD 110; PN 11

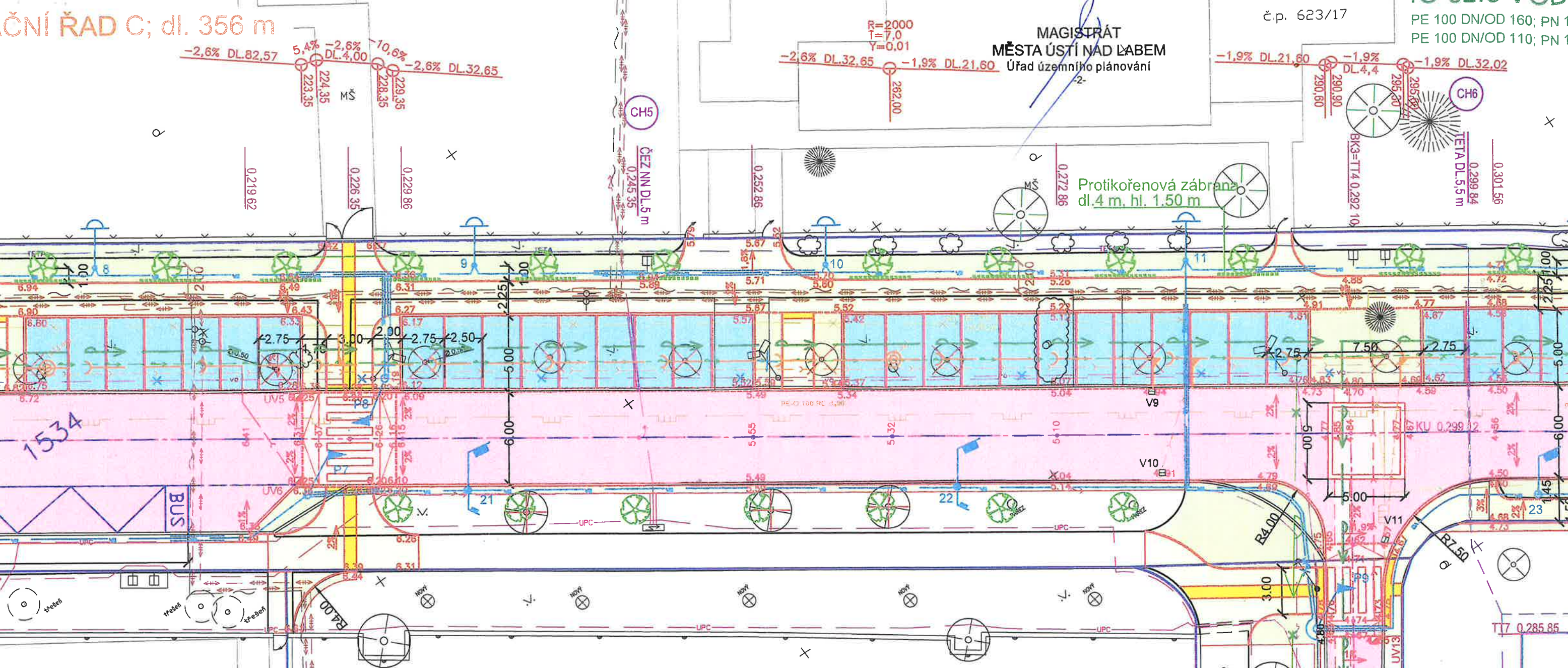
MAGISTRÁT  
MĚSTA ÚSTÍ NAD LABEM  
Úřad územního plánování

R=2000  
T=7,0  
Y=0,01  
-2,6% DL.32,65  
-1,9% DL.21,60  
282,00

-1,9% DL.21,60  
-1,9% DL.4,4  
-1,9% DL.32,02  
290,60  
290,90  
295,20  
295,60  
CH6  
0,299,84  
0,301,56  
0,292,10  
BK3=TT4 0,292,10  
TETA DL.5,5 m

Protikořenová zábrana  
dl.4 m, hl. 1,50 m

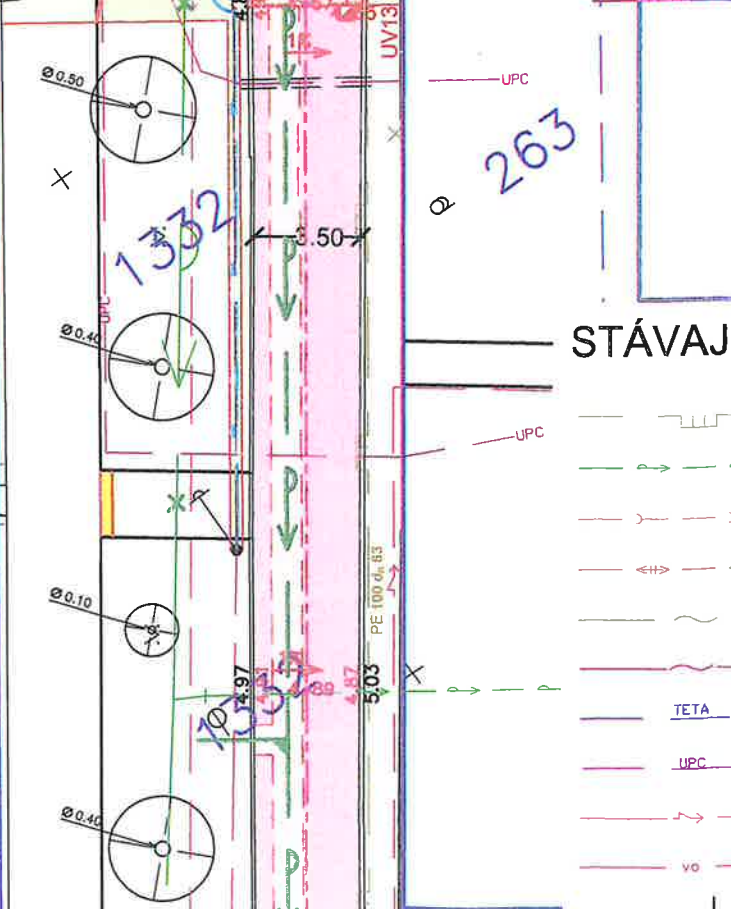
CH5  
ČEZ NN DL.5 m  
0,245,35



### LEGENDA

- |  |  |  |  |
|--|--|--|--|
|  | SO101 VOZOVKA AB                                       |  | VEGETAČNÍ DLAŽBA   |
|  | SO 101 VOZOVKA AB<br>OPRAVA PO PŘEKOPECH               |  | ZELEŇ  |
|  | SO 101 CHODNÍK DLAŽBA                                  |  | KÁCENÍ STROMŮ<br>MĚSTO-16 ks                               |
|  | SO 101 DLAŽBA PRO NEVIDOMÉ                             |  | SO 801NÁHRADNÍ VÝSADBA 57 ks                               |
|  | SO101<br>DLAŽBA POD KONTEJNERY                         |  | Protikořenová zábrana 4,0/1,5 m<br>podél horkovodu - 16 ks |
|  | SO101<br>DLAŽBA PRAHY A ZVÝŠENÉ<br>KŘÍŽOVATKOVÉ PLOCHY |  | SO 401 PŘELOŽKA VO<br>SILNIČNÍ SVÍTIDLO+PARKOVÉ            |
|  |  |  | SO 401 PŘELOŽKA VO<br>PŘECHODOVÉ SVÍTIDLO                  |
|  |  |  | SO 401 PŘELOŽKA VO<br>PARKOVÉ SVÍTIDLO                     |

STÁVAJÍ





|   |            |                  |
|---|------------|------------------|
| 5 | PAR. Č.    | ING. KOUDELKA J. |
|   | NAVŘHL     | ING. KOUDELKA J. |
|   | VYPRACOVAL | ING. KOUDELKA J. |
|   | KRAJ       | ÚSTECKÝ          |
|   | OBEC       | ÚSTÍ NAD LABEM   |
| 5 | INVESTOR   | MĚSTO ÚSTÍ N.L.  |

URBAN  
PROJEKTOVÁ KANCELÁŘ  
Ing. Petr Urban  
Dráždanská 37  
400 07 Ústí n.L.-Krásné Březno  
TEL./FAX 475 503 890 IČO 156 953 95

FORMÁT A4 4  
DATUM LISTOPAD 2017  
STUPEŇ DPS  
ZAK. Č. 116/1674

M 1:250 v.č. B 2.3

ÚSTÍ N. L. – BUKOV, REKONSTRUKCE ULIC  
ŠKOLNÍ, NÁVĚTRNÁ A VOJNOVIČOVA  
B – SOUHRNNÉ ŘEŠENÍ STAVBY

KOORDINAČNÍ SITUACE 3 – NÁVĚTRNÁ

MAGISTRÁT  
MĚSTA ÚSTÍ NAD LABEM  
Úřad územního plánování  
-2-

20 ks

STÁVAJÍCÍ SÍŤ

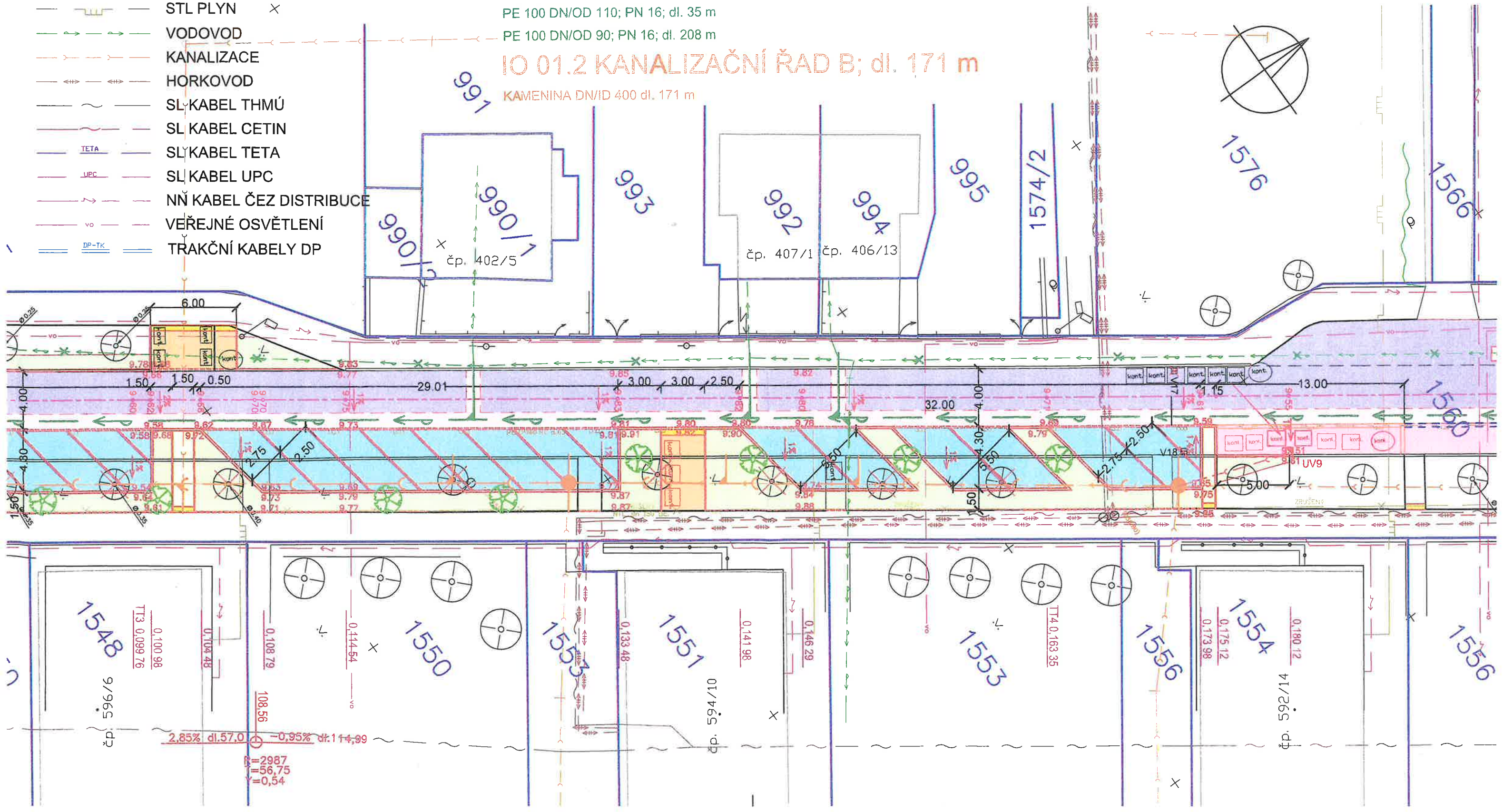
- STL PLYN
- VODOVOD
- KANALIZACE
- HORKOVOD
- SL KABEL THMÚ
- SL KABEL CETIN
- SL KABEL TETA
- SL KABEL UPC
- NN KABEL ČEZ DISTRIBUCE
- VEŘEJNÉ OSVĚTLENÍ
- TRAKČNÍ KABELY DP

IO 02.2 VODOVODNÍ ŘAD B

PE 100 DN/OD 110; PN 16; dl. 35 m  
PE 100 DN/OD 90; PN 16; dl. 208 m

IO 01.2 KANALIZAČNÍ ŘAD B; dl. 171 m

KAMENINA DN/ID 400 dl. 171 m

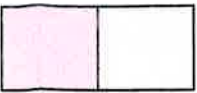




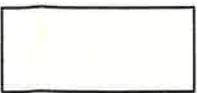
LEGENDA



SO 102 PARKOVIŠTĚ VEGETAČNÍ DLAŽBA



SO 102 VOZOVKA AB / OPRAVA PO PŘEKOPECH



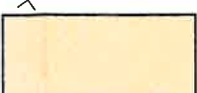
SO 102 CHODNÍK DLAŽBA



SO 102 DLAŽBA PRO NEVIDOMÉ



SO 102 PŘÍČNÝ PRÁH DLAŽBA



SO 102 STÁNÍ PRO KONTEJNERY DLAŽBA



SO 102 FRÉZOVÁNÍ+NOVÝ KRYT



SO 102 ZELEŇ

MAGISTRÁT  
MĚSTA ÚSTÍ NAD LABEM  
Úřad územního plánování  
-2-

555/1

SO 802  
NÁHRADNÍ VÝSADBA STROMŮ 20 ks

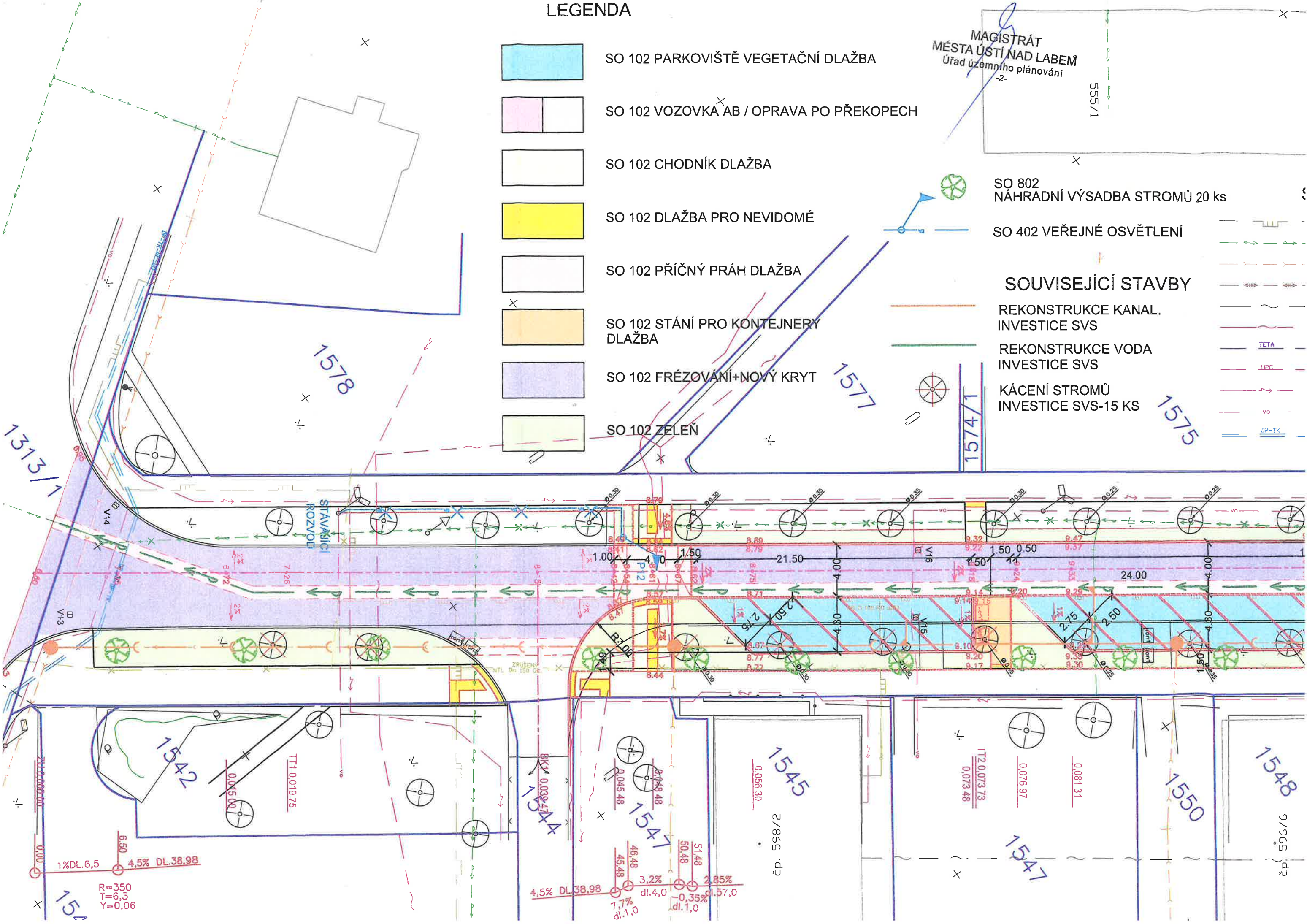
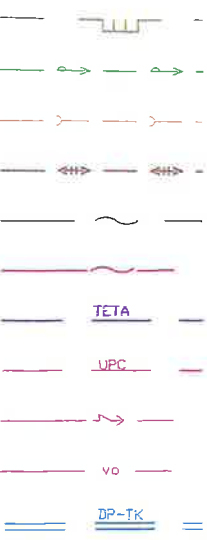
SO 402 VEŘEJNÉ OSVĚTLENÍ

SOUVISEJÍCÍ STAVBY

REKONSTRUKCE KANAL.  
INVESTICE SVS

REKONSTRUKCE VODA  
INVESTICE SVS

KÁCENÍ STROMŮ  
INVESTICE SVS-15 KS





## STÁVAJÍCÍ SÍŤ

## SOUVISEJÍCÍ STAVBY

SO 101 ZELEŇ

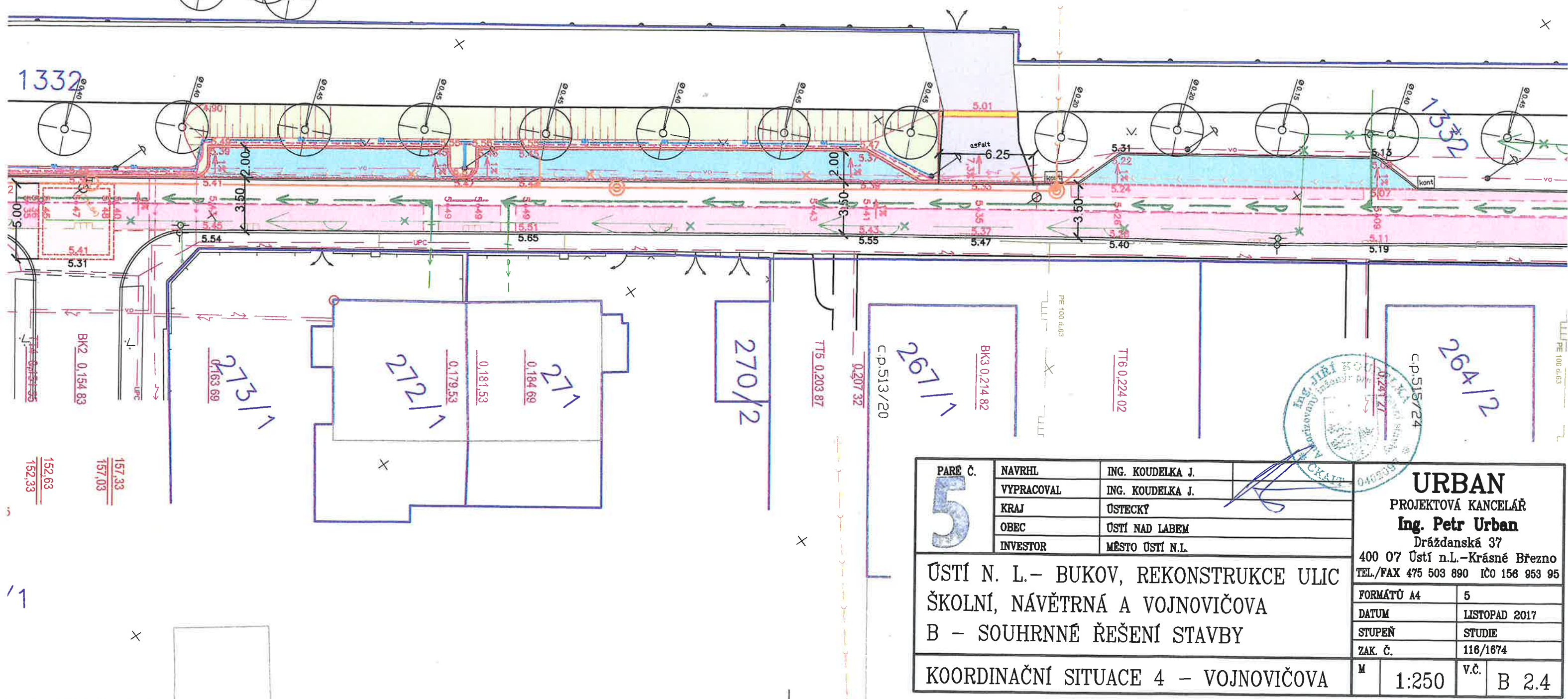
SO 101 KABEL. CHRÁNIČKA

SO 403 PŘELOŽKA NN

SO 402 PŘELOŽKA VO

REKONSTRUKCE KANAL.  
INVESTICE SVS  
REKONSTRUKCE VODA  
INVESTICE SVS

STL PLYN  
VODOVOD  
KANALIZACE  
HORKOVOD  
SL KABEL THMÚ  
SL KABEL CETIN  
SL KABEL TETA  
SL KABEL UPC  
NN KABEL ČEZ DISTRIBUCE  
VEŘEJNÉ OSVĚTLENÍ

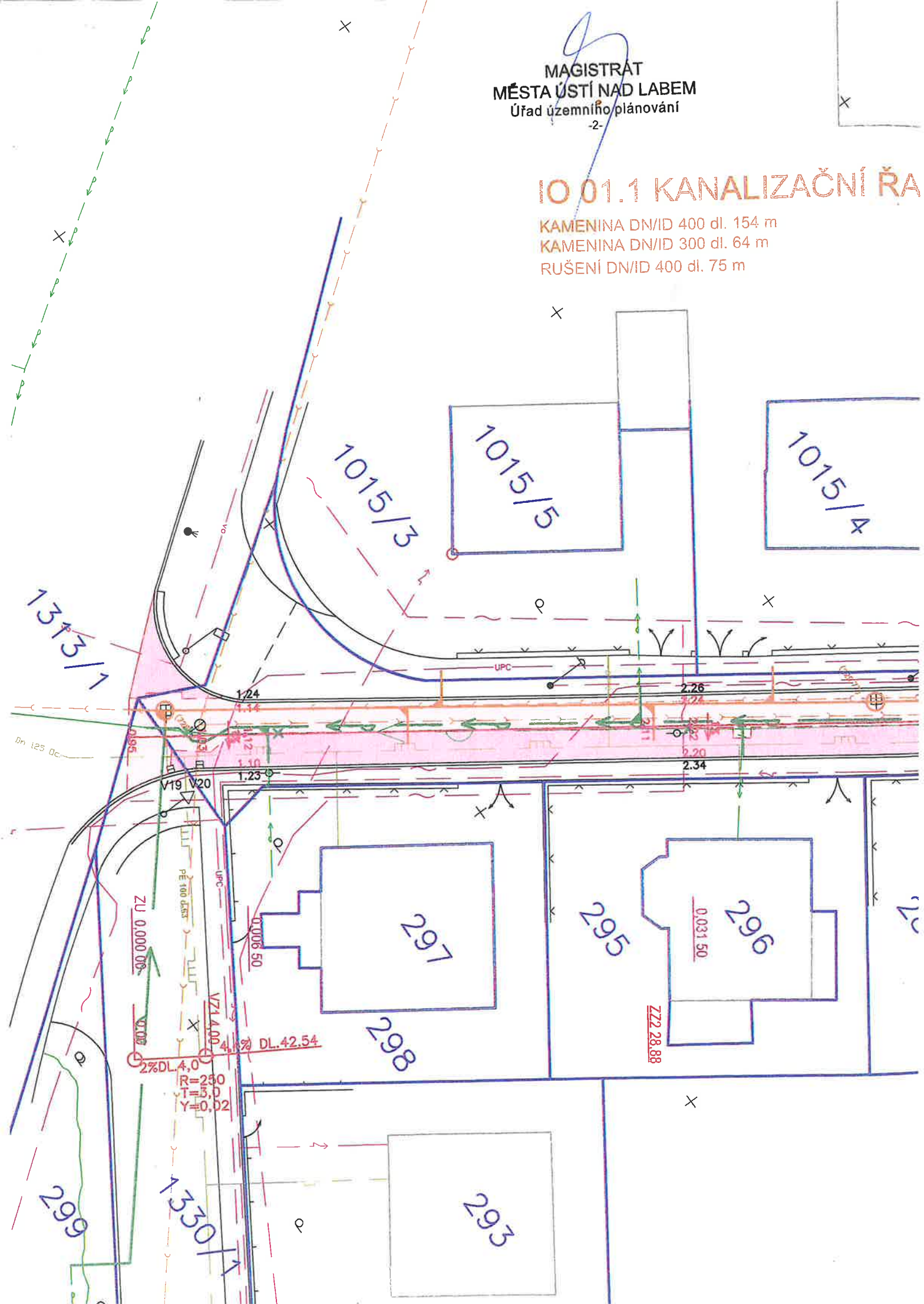




# 001.1 KANALIZAČNÍ ŘA

KAMENINA DN/ID 300 dl. 64 m

RUŠENÍ DN/ID 400 dl. 75 m





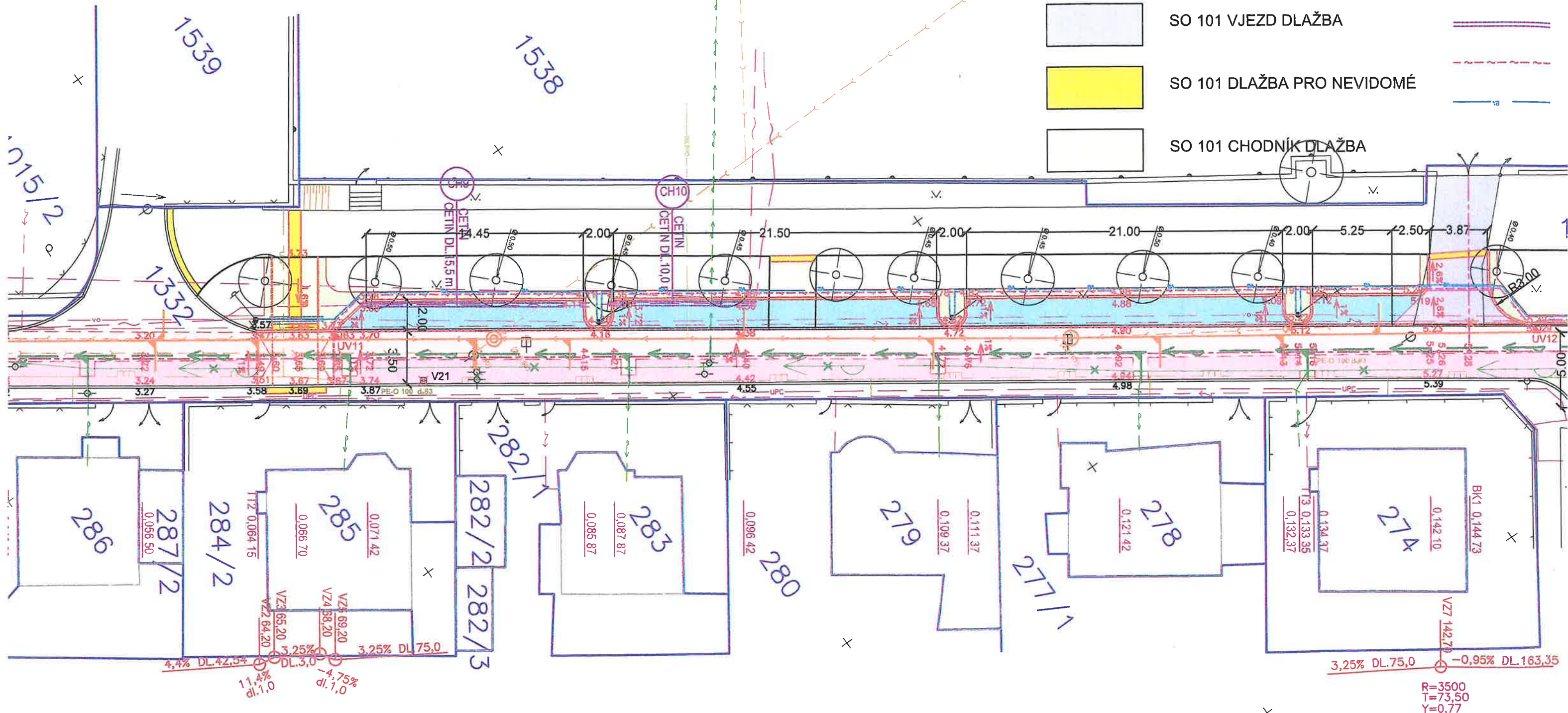
MAGISTRÁT  
MĚSTA ÚSTÍ NAD LABEŇ  
Úřad územního plánování

## IO 02.1 VODOVODNÍ ŘAD A; dl. 334 m

PE 100 DN/OD 110; PN 16; dl. 303 m  
PE 100 DN/OD 90; PN 16; dl. 31 m

- LEGENDA**
- SO 101 VOZOVKA AB
  - SO 101 VOZOVKA AB -OPRAVA PO PŘEKOPECH
  - SO 101 PARKOVIŠTĚ VEGETAČNÍ DLAŽBA
  - SO 101 ZVÝŠENÉ KŘÍŽOVATKOVÉ PLOCHY DLAŽBA
  - SO 101 VJEZD DLAŽBA
  - SO 101 DLAŽBA PRO NEVIDOMÉ
  - SO 101 CHODNÍK DLAŽBA

; dl. 216 m



275/