

SMLUVNÍ STRANY

Městské služby Ústí nad Labem, příspěvková organizace

se sídlem: Panská 1700/23, 400 01 Ústí nad Labem
Zastoupeno: Ing. Tomášem Vohryzkou, ředitelem
IČ: 712 38 301
Osoba oprávněna jednat
ve věcech technických: David Zich, vedoucí střediska Bazény a koupaliště
tel: 777 005 080 , e-mail: david.zich@msul.cz
bankovní spojení: Komerční banka
číslo účtu: 27-5891410267/0100
(dále jen „objednatel“ nebo „smluvní strana“)
a

(doplň poskytovatel)

zastoupená/ý: René König
se sídlem: Chvaleč 132, 542 11
IČO: 72949562
DIČ: [REDACTED]

Pověřená osoba k jednání:

(dále jen „poskytovatel“ nebo „smluvní strana“)

uzavřely níže uvedeného dne, měsíce a roku tuto

smlouvu na poskytování prací a služeb (dále jen „Smlouva“)

I. Preambule

Tato Smlouva je uzavřena mezi objednatelem a poskytovatelem na základě výsledků výběrového řízení na veřejnou zakázku malého rozsahu s názvem „**Náhradní výsadba 25 ks stromů v areálu letního koupaliště Klíše**“.

II. Účel smlouvy

- Účelem této Smlouvy je realizace Veřejné zakázky dle zadávací dokumentace Veřejné zakázky a nabídka poskytovatele, které tvoří přílohu této Smlouvy (dále jen „Zadávací dokumentace“). Zadávací dokumentace je dostupná na: https://zakazky.usti-nad-labem.cz/profile_display_309.html
- Poskytovatel touto Smlouvou garantuje objednateli splnění zadání Veřejné zakázky a všech z toho vyplývajících podmínek a povinností podle Zadávací dokumentace. Tato garance je nadřazena ostatním podmínkám a garancím uvedeným v této Smlouvě. Pro vyloučení jakýchkoliv pochybností to znamená, že:
 - v případě jakékoliv nejistoty ohledně výkladu ustanovení této Smlouvy budou tato ustanovení vykládána tak, aby v co nejširší míře zohledňovala účel Veřejné zakázky vyjádřený v Zadávací dokumentaci,
 - v případě chybějících ustanovení této Smlouvy budou použita dostatečně konkrétní ustanovení Zadávací dokumentace.
- Poskytovatel je vázán svou nabídkou předloženou objednateli v rámci výběrového řízení na zadání Veřejné zakázky, která se pro úpravu vzájemných vztahů vyplývajících z této Smlouvy použije subsidiárně.

III. Předmět smlouvy

- Předmětem plnění této Smlouvy je úprava práv a povinností smluvních stran při realizaci dodávek a náhradní výsadby 25 stromů v areálu Plaveckého areálu Klíše ve složení:

Acer Platanoides "royal red", obvod kmínku min. 12-14 cm,	3 ks
Acer Rubrum, obvod kmínku min 12 - 14 cm	7 ks
Prunus Subhirtella "Fukubana" 12 - 14 cm	7 ks
Sorbus Acuparia "Fastigiata" obvod kmínku 12 - 14 cm	8 ks

- Dodávky zahrnují náhradní výsadbu za pokácené stromy dle rozhodnutí sp. zn. MMÚL/OŽP/OP/264250/K/2022/6/ZaJn ze dne 28. 11. 2022 Dodány (nakoupeny) budou stromy, které jsou vypěstovány v kategorii alejový strom dle ČSN 464 902-1 Výpěstky okrasných dřevin – všeobecná ustanovení a ukazatele jakosti, a to ve velikosti 10/12 cm. Výsadba stromů bude provedena v souladu se standardem péče o přírodu a krajinu SPPKA_02-001_2013 Výsadba stromů (dostupné na internetové adrese <http://standardy.nature.cz>). Výsadba stromů bude provedena v průběhu roku 2023 nejpozději do 31. prosince 2023.
- Poskytovatel bude jednotlivé části služeb poskytovat následovně:
 - nákup, dodání a výsadba 25 ks dřevin uvedených v odst. 1 tohoto čl., včetně všech souvisejících prací, tj. dovoz rostlin, vyhloubení jámy, usazení rostliny, instalace, kotvení třemi kůly s příčnicí a úvazy, zasypání kvalitní kompostovou zeminou, vytvoření závlahové mísy, hnojení tabletovým hnojivem, borkování závlahové mísy, záhlvkou, provedením řezu po výsadbě, odvoz nepotřebného materiálu a jeho uložení na skládku a další úkony nutné pro provedení výsadby stromů. Pozemek bude po výsadbě v čistém stavu.
- Provádění služeb, konkrétně sázení stromů, bude v souladu se Zákresem provedení náhradní výsadby (příloha č. 4 této smlouvy), po výsadbě bude prostor uklizený a čistý, okolí stromů bude upraveno. Při výsadbě stromů nesmí být poškozena stávající zeleň ani její kořenový systém.
- Specifikace plnění služeb je také uvedena v příloze smlouvy - Výkaz výměr, který tvoří její nedílnou součást.
- Rozsah a specifikace poskytovaných služeb zahrnující zejména věcné, místní a časové vymezení související s poskytováním konkrétních prací je stanoven touto smlouvou s tím, že objednatel je vázán předloženou nabídkou poskytovatele, a poskytovatel je vázán zadávací dokumentací.

7. Poskytovatel se zavazuje řádně provést činnost na svůj náklad a nebezpečí v rozsahu a za podmínek dohodnutých v této Smlouvě. Objednatel se zavazuje, že za provedenou činnost zaplatí dohodnutou cenu.
8. Smluvně dohodnuté práce a služby v rámci výsadby dle specifikace uvedené v přílohách této smlouvy budou prováděny s odbornou péčí a tak, aby průběh a výsledek odpovídal všem bezpečnostním aj. předpisům a aby činnost byla prováděna při dodržování veškerých obecně závazných předpisů.
9. V případě, že poskytovatel zadá část předmětu plnění Smlouvy jiným osobám (poddodavatelům), je stanoveno, že jediným garantem plnění Smlouvy je poskytovatel, který nese veškerou odpovědnost za dodržování ustanovení této Smlouvy a platných právních předpisů vztahujících se na poskytování předmětných prací a služeb a na jeho vrub budou řešeny veškeré záruky a sankce.
10. Pokud Objednatel poskytovateli písemně sdělí, že z objektivních důvodů nebude realizovat plnění dle této Smlouvy nebo plnění omezí na rozsah odpovídající objektivní potřebě Objednatele, nevzniká poskytovateli právo k účtování jakýchkoliv odměn, smluvních pokut či náhrad škod. Za objektivní důvody považují smluvní strany následující:
 - a) vývoj klimatických podmínek ovlivňujících přírodní poměry v místě plnění,
 - b) kalamita způsobená vlivem abiotických nebo biotických činitelů,
 - c) změna vlastnictví nebo kategorie pozemku,
 - d) rozhodnutí orgánů veřejné správy,
 - e) změna právních předpisů.
11. Za nedílnou součást plnění podle této Smlouvy smluvní strany považují také provedení veškerých činností souvisejících s prováděním prací a poskytováním služeb (přeprava osob a materiálu, zajištění průběžného úklidu obalů od spotřebovaného materiálu a odpadů vznikajících při zajišťování předmětných činností, rozřezávání neúžitkové hmoty, povýrobní úprava pracoviště atd.).

IV. Další podmínky smlouvy

1. Oprávněný zástupce Objednatele seznámí Poskytovatele s rozsahem práce a případně i závazným technologickým postupem provádění, které jsou předmětem plnění dle této Smlouvy.
2. Oprávněný zástupce Objednatele má právo ověřit, zda osoby zajišťující provádění služeb dle této Smlouvy splňují veškeré právní předpisy stanovené požadavky na zajišťování předmětných prací a poskytování předmětných služeb (předepsaná kvalifikace, předepsaná způsobilost, předepsané oprávnění).
3. V případě zjištění porušení ustanovení této Smlouvy, závazných předpisů souvisejících s BOZP, PO, OŽP či závazných pokynů k provádění služeb poskytovatelem je oprávněný zástupce Objednatele oprávněn vydat závazný pokyn k zastavení provádění prací a poskytování služeb až do doby zjednání nápravy. Závazky smluvních stran sjednané Smlouvou se tímto opatřením nemění.
4. Poskytovatel je povinen zajistit na vlastní náklad úklid okolních ploch, a to komunikace pěší a pojezdové, které znečistí při provádění služeb, zejména při práci se zeminou. Úklid se provede každý den po skončení prací a to tak, aby nebyla ohrožena bezpečnost na komunikacích.
5. Pokud v průběhu provádění prací nebo při převzetí dokončených prací a služeb na pracovišti oprávněný zástupce Objednatele shledá vady, má Objednatel právo požadovat sjednání nápravy řádným provedením poskytovaných služeb.
6. V případě výskytu odstranitelných nebo neodstranitelných závad na pracovišti, budou tyto závady specifikovány v Protokolu o předání a převzetí pracoviště, u odstranitelných závad bude uveden závazný termín jejich odstranění, u neodstranitelných závad bude stanovena výše škody a případná sankce.

7. Pracoviště bude protokolárně předáno a převzato poskytovatelem od objednatele před zahájením výsadby. Protokolární předání a převzetí pracoviště objednatelem od poskytovatele proběhne po protokolárním předání stromů technikovi objednatele po ukončení veškeré následné péče dle harmonogramu prací (příloha č. 4 smlouvy) Protokol o předání a převzetí pracoviště musí obsahovat identifikaci smluvních stran, provedené činnosti a jejich bližší specifikaci, popis závad zjištěných na pracovišti a termín jejich odstranění, u neodstranitelných závad výši škody a případnou sankci, datum a podpisy zástupců smluvních stran.
8. Poskytovatel je povinen zajistit organizaci práce tak, aby na pracovišti nepracoval v případě rizikových prací nikdo osamoceně, a aby v případě potřeby byla zajištěna pomoc.
9. Poskytovatel odpovídá zejména za:
 - a) škody na životním prostředí, životech a zdraví lidí a škody na majetku České republiky nebo Objednatele či dalších osob, ke kterým dojde v důsledku používání nevhodných technologií, nepovolených chemikálií, závadných látek a materiálů, a nedodržením obecně platných právních předpisů;
 - b) průběžné odstranění odpadů vzniklých činnostmi Poskytovatele, jeho zaměstnanců a právnických nebo fyzických osob pro něj pracujících (včetně odpadů komunálního charakteru);
 - c) technický stav používaných mechanizačních prostředků, nástrojů a náradí a to že budou odpovídat určené technologii;
 - d) vhodnost osobních ochranných pracovních prostředků svých zaměstnanců a zaměstnanců subdodavatelů a jejich používání;
 - e) předepsanou kvalifikaci a platnost oprávnění svých zaměstnanců a zaměstnanců subdodavatelů (pokud je na sjednanou práci a použitý prostředek stanoveno);
 - f) dodržování předpisů o bezpečnosti a ochraně zdraví při práci a předpisů o požární ochraně při dohodnuté činnosti na určeném pracovišti, kde se s vědomím Objednatele ve stanoveném období sdružuje;
 - g) škody vzniklé aplikací chemických prostředků v rozporu s návodem či s platnými právními předpisy na ochranu životního prostředí;
 - h) vyčištění okolní plochy, a to pěší a pojezdové každý den po skončení prací;
 - i) neohrožení provozu na silničních komunikacích dle zákona č. 361/2000 Sb., o provozu na pozemních komunikacích, ve znění pozdějších předpisů.

V. Doba a místo plnění

1. Smlouva je uzavřena dnem nabytí účinnosti této smlouvy. Smlouva se uzavírá na dobu určitou, a to **do 31. 12. 2023.**
2. Místem plnění letního koupaliště Plaveckého areálu Klíše, U Koupaliště 575/11, 400 01 Ústí nad Labem

VI. Odměna poskytovatele

1. Objednatel se zavazuje zaplatit poskytovateli za služby provedené v souladu s touto smlouvou cenu v celkové výši:

Cena bez DPH (ZD pro 21 % DPH)	149 960....., Kč
DPH 21 %	...31 491,60....., Kč
<hr style="border-top: 1px dashed black;"/>	
Cena celkem včetně DPH	181 451,60....., Kč
(Slovy: „.....“)	

2. Cena za poskytované práce a služby bude stanovena dle cen, které jsou uvedeny v naceněném výkazu výměr (příloha č. 3 této smlouvy). Poskytovatel je oprávněn požadovat tyto ceny pouze

ve vztahu ke skutečně odvedeným pracím s ohledem na účelnost vynaložení personálních a jiných zdrojů ve vztahu k časové náročnosti plnění.

3. V ceně jsou zahrnuty i veškeré náklady poskytovatele na plnění poskytnuté objednateli dle této smlouvy, a to zejména náklady na pořízení věcí, pracovních pomůcek, ochranných prostředků a náklady na dopravu osob a materiálu, následný úklid aj.
4. Cena je stanovena jako maximální a pro poskytovatele závazná po celou dobu účinnosti smlouvy.
5. Změna výše odměny může být provedena pouze v případě změny příslušných právních předpisů upravujících výši daně z přidané hodnoty. V případě změny zákonné výše DPH bude odměna upravena právě a pouze v části týkající se DPH, nikoli v části odměny bez DPH.
6. Pokud se poskytovatel stal plátcem DPH po uzavření smlouvy, platí, že odměna v sobě již DPH zahrnovala. Poskytovatel je tedy povinen příslušnou část nabídkové ceny odvést jako DPH a nemá vůči objednateli z titulu DPH nárok na další plnění nad rámec odměny.

VII. Platební podmínky

1. Fakturace bude provedena měsíčně na základě vzájemně odsouhlaseného soupisu skutečně provedených prací. Po dokončení kompletního díla bude poslední faktura vystavena jako konečná faktura.
2. Objednatel si vyhrazuje právo uznat do fakturace pouze ty práce a služby, které byly na poskytování dané činnosti účelně vynaloženy.
3. Splatnost vystavené faktury se sjednává v délce minimálně 21 dnů od doručení Objednateli.
4. Platby budou provedeny převodním příkazem ve lhůtě splatnosti na účet poskytovatele uvedený v záhlaví této smlouvy. Povinnost uhradit fakturovanou částku bude splněna odepsáním peněžních prostředků z účtů Objednatele. Objednatel nenese odpovědnost za pozdní úhradu způsobenou prokazatelně zaviněním na straně banky.
5. Každá faktura musí obsahovat veškeré náležitosti daňového dokladu stanovené platnou a účinnou legislativou České republiky.
6. Nebude-li faktura obsahovat zákonem stanovené nebo výše uvedené náležitosti, nebo v ní nebudou správně uvedené údaje, je objednatel oprávněn vrátit ji ve lhůtě 10 dnů od jejího obdržení poskytovateli s uvedením chybějících náležitostí nebo nesprávných údajů. V takovém případě je poskytovatel povinen ve lhůtě do 7 dnů od obdržení vrácené faktury vyhotovit fakturu novou s opravenými údaji. Doba splatnosti původní faktury se přeruší a nová lhůta splatnosti počne běžet doručením nové faktury objednateli.
7. Objednatel nebude poskytovat zálohové platby.

VIII. Práva a povinnosti poskytovatele

1. Poskytovatel je povinen při poskytování sjednaných služeb podle této smlouvy postupovat s odbornou péčí, v souladu se svými povinnostmi stanovenými touto smlouvou, v souladu s obecně závaznými právními předpisy a ostatními právními dokumenty, jimiž je objednatel vázán. Poskytovatel je povinen dodržovat pracovní postupy, týkající se prováděných předmětných činností a je povinen aktivně spolupracovat se zástupci objednatele.
2. Poskytovatel se zavazuje informovat objednatele bez zbytečného odkladu o veškerých skutečnostech souvisejících s poskytováním prací a služeb dle této smlouvy, a to zejména sdělovat poznatky z míst, kde může dojít k narušení krajiny.
3. Poskytovatel je povinen zahájit předmětné činnosti a služby v souladu s čl. II a III této smlouvy.
4. Poskytovatel je povinen upozornit objednatele na zřejmou nevhodnost jeho pokynů při provádění prací dle této smlouvy, pokud toto zjistí.

IX. Práva a povinnosti objednatele

1. Objednatel se zavazuje poskytnout poskytovateli, popřípadě poskytovatelem zmocněné osobě úplné, pravdivé a včasné informace potřebné k řádnému plnění závazků poskytovatele.
2. Objednatel poskytne poskytovateli, popřípadě poskytovatelem zmocněné osobě veškerou součinnost, která se v průběhu plnění závazků poskytovatele dle této smlouvy projeví jako potřebná a zavazuje se zajistit dostatečnou spolupráci ze strany zaměstnanců objednatele.
3. Objednatel se zavazuje seznámit poskytovatele se všemi relevantními skutečnostmi, které jsou nezbytné pro poskytnutí každé jednotlivé práce či služby.
4. Objednatel je oprávněn vydávat poskytovateli upřesňující pokyny k provádění jeho plnění dle této smlouvy.
5. Objednatel je oprávněn provádět průběžnou kontrolu a koordinaci provádění předmětných prací a služeb dle této smlouvy.
6. Objednatel je oprávněn upozornit poskytovatele na vady a nedodělky při provádění prací a služeb a požadovat o jejich odstranění.

X. Předání provedených prací

1. Po ukončení služeb je poskytovatel povinen předat objednateli podrobný protokol o provedených pracích a službách dle této smlouvy. Tento protokol je přílohou vystavené faktury.

XI. Odpovědnost za vady

1. Poskytovatel odpovídá za vady jeho plnění. Za vadu, jež vznikne po ukončení činnosti, poskytovatel odpovídá, jestliže byla způsobena porušením jeho povinností.
2. Objednatel je povinen případné vady vytknout u poskytovatele bez zbytečného odkladu poté, kdy je zjistil.
3. Má-li prováděná činnost poskytovatele vady, je objednatel oprávněn požadovat jejich bezplatné a okamžité odstranění nebo přiměřenou slevu z ceny.
4. Neodstraní-li poskytovatel vady způsobem požadovaným objednatel v souladu s odst. 3 tohoto článku, je objednatel oprávněn odstoupit od smlouvy nebo požadovat slevu z ceny.
5. Poskytovatel odpovídá za veškeré škody, které způsobí svou činností dle této smlouvy třetím osobám a to jak na jejich zdraví, tak i na majetku.

XII. Smluvní pokuty

1. V případě, že poskytovatel nedodrží závazné termíny dokončení Služeb stanovených v této smlouvě, se Poskytovatel zavazuje zaplatit Objednateli smluvní pokutu ve výši 0,2% z ceny Služeb včetně DPH za každý i započatý den prodlení, pokud prodloužení termínu nebylo v průběhu prací písemně odsouhlaseno Objednatel.
2. V případě prodlení objednatele s platbou faktury je tento povinen uhradit poskytovateli smluvní pokutu ve výši 0,1 % z fakturované částky za každý, byť i započatý den prodlení.
3. Smluvní pokuta je splatná na základě doručení vystavené faktury vystavené oprávněnou smluvní stranou. Faktura musí obsahovat náležitosti dle příslušných právních předpisů a této smlouvy a její splatnost je sedm dní ode dne jejího doručení.
4. Smluvní pokuty lze uložit opakovaně za každý jednotlivý případ. Vznikem nároku na smluvní pokutu, jejím vyúčtováním ani zaplacením není dotčen nárok smluvních stran na úhradu vzniklé škody způsobené prodlením či porušením povinností v jakémkoli rozsahu.

5. Smluvní strany se dohodly, že objednatel je oprávněn jednostranně započíst jakoukoliv svou pohledávku proti splatné či nesplatné pohledávce poskytovatele, a to i částečně, bez ohledu na to, zda pohledávky vznikly na základě této smlouvy.
6. Odstoupení od smlouvy se nedotýká nároku na zaplacení smluvní pokuty.

XIII. Odstoupení od smlouvy a zánik smlouvy

1. Objednatel je oprávněn od této smlouvy odstoupit:
 - a) jestliže je poskytovatel v prodlení s provedením činností dle této smlouvy trvajícím déle než 10 dnů;
 - b) v souladu s čl. XI. odst. 4 této smlouvy;
 - c) ocitne-li se poskytovatel v úpadku a je-li na něj podán insolvenční návrh podle zákona č. 182/2006 Sb., insolvenční zákon, ve znění pozdějších předpisů.
2. V případě odstoupení od této smlouvy účinky odstoupení od smlouvy nastávají okamžikem doručení písemného sdělení druhé smluvní straně.
3. Odstoupení od této Smlouvy je účinné okamžikem doručení písemného vyhotovení takového odstoupení Poskytovateli.
4. Poskytovatel není oprávněn jednostranně ukončit tuto Smlouvu z žádných důvodů stanovených dispozitivními ustanoveními obecně závazných právních předpisů.
5. Odstoupení od této Smlouvy musí být vyhotoveno písemně a doručeno Poskytovateli.
6. Před uplynutím sjednané doby lze zrušit smlouvu po vzájemné dohodě stran. Zrušení smlouvy dohodou nezakládá nárok žádné smluvní strany na náhradu jakékoliv újmy, zejména náhrady škody nebo ušlého zisku spojeného se zrušením Smlouvy.

XIV. Ostatní ujednání

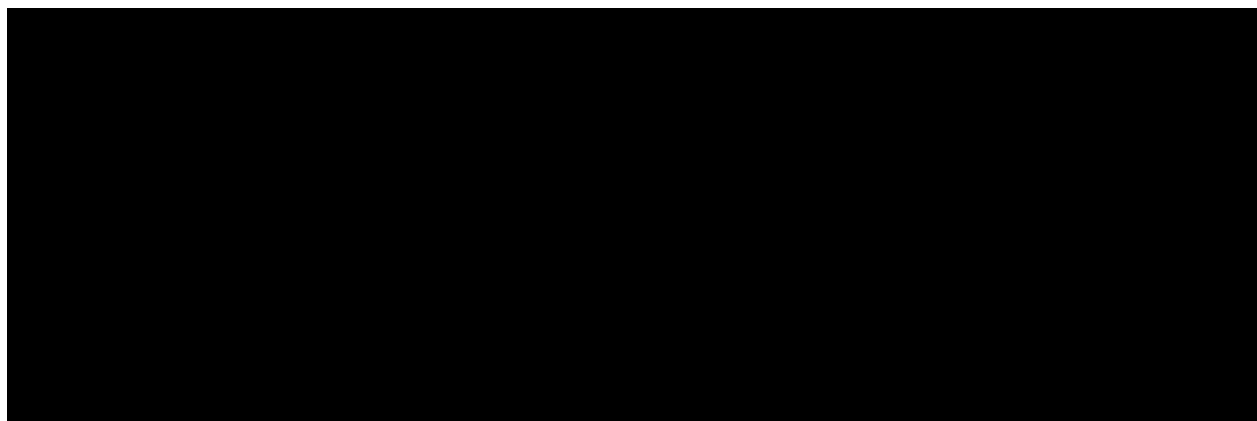
1. Smluvní strany současně prohlašují, že žádný údaj v této smlouvě, včetně jejich příloh, není označován za obchodní tajemství. Objednatel je oprávněn, pokud postupuje dle zákona č. 106/1999 Sb., o svobodném přístupu k informacím, ve znění pozdějších předpisů, poskytovat veškeré informace o této smlouvě a o jiných údajích tohoto závazkového právního vztahu, pokud nejsou v této smlouvě uvedeny (např. o daňových podkladech, předávacích protokolech, nabídkách či jiných písemnostech).

XV. Závěrečná ustanovení

1. Tato smlouva nabývá platnosti dnem jejího uzavření, tj. dnem jejího podpisu osobami oprávněnými zastupovat smluvní strany a nabývá účinnosti zveřejněním v registru smluv.
2. Veškeré změny této smlouvy lze provést pouze formou písemných číslovaných dodatků podepsaných všemi Smluvními stranami, a to vždy v souladu se zákonem. Jakýkoli úkon vedoucí k ukončení této smlouvy musí být učiněn v písemné formě a je účinný okamžikem jeho doručení druhé straně. Dodatky k této smlouvě nabývají platnosti dnem jejich uzavření, tj. dnem jejich podpisu osobami oprávněnými zastupovat smluvní strany a nabývají účinnosti zveřejněním v registru smluv.
3. V případě, že by se kterékoli ustanovení této smlouvy ukázalo v budoucnu jako neplatné, nebude to mít vliv na platnost ostatních ustanovení této smlouvy. Místo neplatného ustanovení platí za dohodnuté také ustanovení, které v nejvyšší možné míře zachovává smysl a význam dotčeného ustanovení v kontextu celé smlouvy.

4. Vztahy vznikající z této smlouvy, jakož i právní vztahy se smlouvou související, se řídí zákonem č. 89/2012 Sb., občanský zákoník, ve znění pozdějších předpisů.
5. Tato smlouva je vyhotovena ve třech stejnopisech s platností originálu, z nichž Poskytovatel obdrží po jednom vyhotovení a Objednatel dvě vyhotovení této smlouvy.
6. Nedílnou součástí této smlouvy je nabídka poskytovatele. Pokud některá záležitost není řešena touto smlouvou, postupuje se dle nabídky poskytovatele, případně dle zadávací dokumentace.
7. Smluvní strany prohlašují, že si tuto smlouvu přečetly, porozuměly jí, s jejím zněním souhlasí a na důkaz pravé a svobodné vůle prostě tísně připojují níže své podpisy.
8. Smluvní strany shodně prohlašují, že povinnost uveřejnění této smlouvy dle zákona č. 340/2015 Sb., o zvláštních podmínkách účinnosti některých smluv, uveřejňování těchto smluv a o registru smluv (zákon o registru smluv), ve znění pozdějších předpisů, bude splněna ze strany Statutárního města Ústí nad Labem.
9. Tato smlouva představuje úplnou dohodu smluvních stran o předmětu této Smlouvy.
10. Nedílnou součástí Smlouvy tvoří tyto přílohy:
 - Seznam poddodavatelů (*pokud jsou*)
 - Cenová nabídka poskytovatele (Krycí list nabídky)
 - Nacenený výkaz výměr
 - Návrh umístění výsadeb

Smluvní strany prohlašují, že si tuto Smlouvu přečetly, že s jejím obsahem souhlasí a na důkaz toho k ní připojují svoje podpisy.



Příloha č. 1 – Seznam poddodavatelů

1)

Název: (doplní poskytovatel)
Sídlo: (doplní poskytovatel)
Právní forma: (doplní poskytovatel)
Identifikační číslo: (doplní poskytovatel)
Rozsah plnění Smlouvy: (doplní poskytovatel)

2)

Název: (doplní poskytovatel)
Sídlo: (doplní poskytovatel)
Právní forma: (doplní poskytovatel)
Identifikační číslo: (doplní poskytovatel)
Rozsah plnění Smlouvy: (doplní poskytovatel)



KRYCÍ LIST NABÍDKY

1. Název veřejné zakázky:

„Náhradní výsadba 25 ks stromů v areálu letního koupaliště Klíše“

2. Základní identifikační údaje

2.1. Zadavatel

subjekt:

Městské služby Ústí nad Labem,
příspěvková organizace

sídlo:

Panská 1700/23, 400 01 Ústí nad Labem

IČO:

71238301

DIČ:

CZ71238301

Zastoupeno:

Ing. Tomášem Vohryzkou, ředitelem

2.2. Dodavatel

název:

sídlo/místo podnikání:

LESNICKÁ ČINNOST
René König
Chvaleč 132, 542 11

tel.:

e-mail:

bankovní spojení:

č. účtu:

IČ:

DIČ:

osoba oprávněná jednat za dodavatele:

kontaktní osoba:

tel.:

e-mail:

3. Nabídková cena:

Cena v Kč celkem bez DPH: 749 960,-

Samostatně DPH 21%: 37 497,60

Cena v Kč celkem včetně DPH: 787 457,60,-

v CHVALEČ dne 5.5. 2023

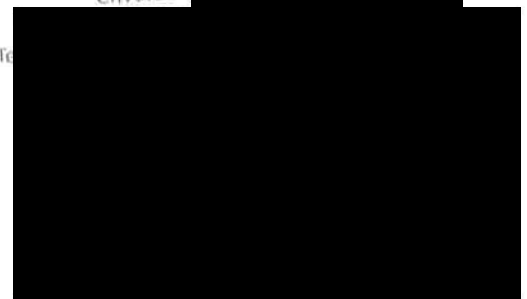
.....
podp
zástu

Výkaz výměr: Náhradní výsadba

Dodavatel - prosím vyplnit:

druh prací
rostlinný materiál Acer Platanoides "royal red", obvod kmínku min. 12-14 cm,
rostlinný materiál Acer Rubrum, obvod kmínku min 12 - 14 cm
rostlinný materiál - Prunus Subhirtella "Fukubana" 12 - 14 cm
rostlinný materiál - Sorbus Acuparia "Fastigiata" obvod kmínku 12 - 14 cm
dopravné
příprava prostoru + odplevelení, včetně odvozu na skládku
hloubení jamek + výměna půdy max. do 50% výsadbové jámy
výsadba
materiál k ukotvení-kůly 3 ks k 1. stromu (délka 2,5m, průměr 8 cm a tři řady příček), úvazek, spojovací materiál,
Celkem za výsadbu nových stromů bez DPH
Celkem za výsadbu nových stromů s DPH

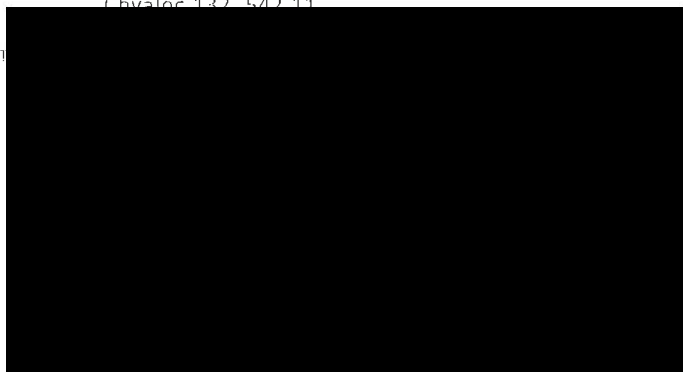
LESNICKÁ ČINNOST
René König
Chváleč 132, 542 11



Letní koupaliště Klíše




počet ks	cena za kus bez DPH	cena celkem bez DPH
3	2570,00	7710,00
7	3400,00	23800,00
7	3250,00	22750,00
8	3150,00	25200,00
1	10000,00	10000,00
25	200,00	5000,00
25	600,00	15000,00
25	500,00	12500,00
25	1120	28000,00
		149960,00
		181451,60

LESNICKÁ ČINNOST
René König
Chvalčův 132, 542 11






LEGENDA NAVRHOVANÝCH VÝSADEB

STROMY

-  ACER PLATANOIDES "ROYAL RED" - 3 KS
-  ACER RUBRUM - 7 KS
-  PRUNUS SUBHIRTILLA "FUKUBANA" - 7 KS

PLOŠNÉ VÝSADBY

-  PLOCHA "1"
ŽIVÝ PLOT - TVAROVANÝ - 50 BM (50 M2)
3 KS/BM - 150 KS
LIGUSTRUM VULGARE "ATROVIRENS"
-  VÝSADBY PŮDOPOKRYVNÝCH ROSTLIN
COTONEASTER DAMMERI "SKOGHOLM"
3 KS/M2
-  VINCA MINOR
5 KS/M2

PLOCHA "2" - 400 M2
450 KS COTONEASTER + 1250 KS VINCA

PLOCHA "3" - 125 M2
375 KS COTONEASTER

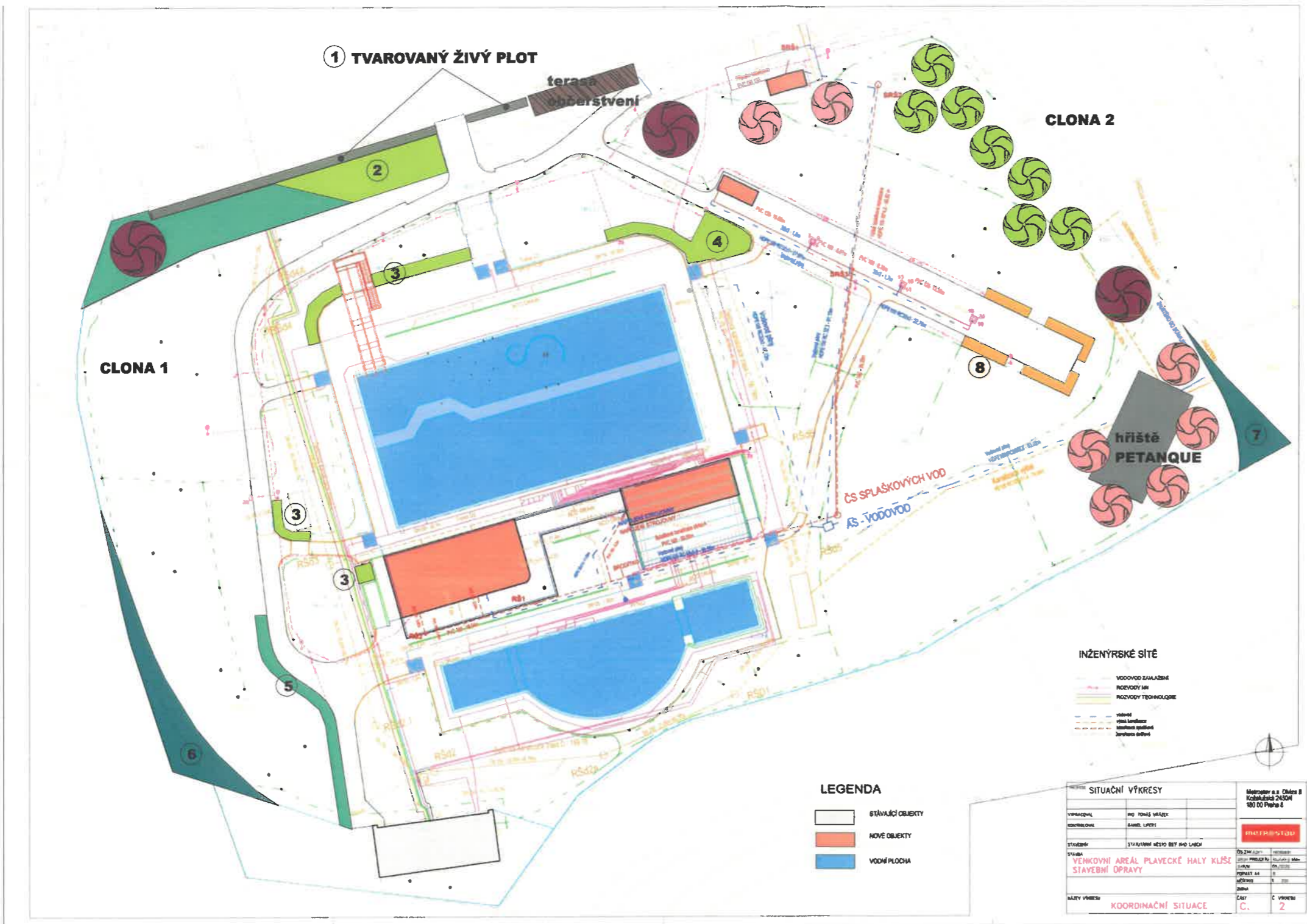
PLOCHA "4" - 75 M2
225 KS COTONEASTER

PLOCHA "5" - 100 M2
500 KS VINCA MINOR

VÝSADBY KEŘŮ - VÝŠKA 2 M
CORNUS ALBA SIBIRICA - 1 KS/M2

PLOCHA "6" - 150 M2 - 150 KS
PLOCHA "7" - 80 M2 - 80 KS

VÝSADBY OKRASNÝCH TRAVIN
MISCANTHUS SINENSIS "GRACILLIMUS"
70 BM (70 M2) - 2 KS/BM - 140 KS



LEGENDA

-  STÁVAJÍCÍ OBJEKTY
-  NOVÉ OBJEKTY
-  VODNÍ PLOCHA

INŽENÝRSKÉ SÍTĚ

-  VODOVOD ZAŘAZENÍ
-  PŘEVODY MŘ
-  PŘEVODY TECHNOLGIE
-  VÝŠKOVÉ
-  VÝŠKOVÉ
-  VÝŠKOVÉ

SITUAČNÍ VÝKRESY		Měřítko a s. Číslo 8 Kobylská 243/4 190 00 Praha 8	
VYPRACOVANÉ	ING. RENÁTA TESÁROVÁ	PROJEKTANT	PROJEKTANT
ODMĚNOVÁNÉ	BARB. LIPKOVÁ	PROJEKTANT	PROJEKTANT
STAVĚNÉ	STAVĚNÉ MĚŘO BYT APO LADK	PROJEKTANT	PROJEKTANT
STAVĚNÉ	VENKOVNÍ AREÁL PLAVECKÉ HALY KLÍŠE STAVEBNÍ OPRAVY	PROJEKTANT	PROJEKTANT
NÁZEV VÝKRESU	KOORDINAČNÍ SITUACE	ČÍSLO	2



**NÁVRH UMÍSTĚNÍ VÝSADEB - AREÁL LETNÍHO KOUPALIŠTĚ
PLAVECKÝ AREÁL - ÚSTÍ NAD LABEM - KLÍŠE 07/2022**
VYPRACOVAL: ING. RENÁTA TESÁROVÁ