

STATUTÁRNÍ MĚSTO ÚSTÍ NAD LABEM
Odbor dopravy a majetku
Velká Hradební 8, PSČ 401 00

OPERAČNÍ PLÁN

ZIMNÍ ÚDRŽBY MÍSTNÍCH KOMUNIKACÍ

ve vlastnictví města Ústí nad Labem
pro období zimy

2023 - 2024

Zpracoval: Odbor dopravy a majetku MmÚ, a **dodavatel**

V Ústí nad Labem

Za zhotovitele:

.....

Vydává:

.....

OBSAH:

3	Důležitá telefonní spojení
4	Úvod zákonné normy, vyhlášky
5	Vymezení pojmů
6	Odpovědnost za škody
7	Metráž místních komunikací v Ústí n.L.
8	Dopravně nebezpečná místa
8	Technologie zimní údržby místních komunikací
11	Způsob řízení zimní údržby - doplň dodavatel
15	Mechanizace dodavatele pro výkon zimní údržby
16	Zařazení místních komunikací podle pořadí :
24	Pracovní okruhy podle pořadí budou stanoveny po dohodě s dodavatelem
37	Místní komunikace bez pravidelné zimní údržby

Důležitá telefonní spojení

Dodavatel	dispečink ZÚMK	
	tel. ústředna	
	vedoucí Střediska komunikací	
SÚS	dispečink ZÚS	475 620 468, 602 161 028
	tel. ústředna	475 620 206
Policie ČR	operační středisko	158
Záchranná služba		155
	dispečink	475 234 510-12
	HELIPORT - Sev.Terasa, 7.00-16.00	475 234 533
Hasiči	operační středisko	150
ČHMÚ Kočkov	prognóza počasí	472 706 051
MmÚL Odbor dopravy a majetku		
Dopravní podnik	dispečink Revoluční	475 211 547
	dispečink Jateční	475 652 242

Úvod

Operační plán pro zajištění zimní údržby na místních komunikacích ve městě Ústí nad Labem je zpracován na základě :

- zakázky města Ústí n. L. pro provádění běžného úklidu a zimní údržby vozovek místních komunikací a chodníků na území města Ústí n. L., získané na základě veřejné obchodní soutěže
- Zákona č. 13/1997 Sb. o pozemních komunikacích
- Vyhlášky Min. dopravy a spojů č. 104/1997 Sb., kterou se provádí zákon o pozemních komunikacích
- Nařízení města č.1/2009 kterým se vymezují úseky místních komunikací a chodníků, na kterých se nezajišťuje sjízdnost a schůdnost odstraňováním sněhu a náledí.
- Přílohy č. 5 k Vyhl. č. 104/1997 Sb. - Údržba a opravy komunikací
- Přílohy č. 6 k Vyhl. č. 104/1997 Sb. - Plán a organizace zimní údržby - část 3 a 4.4
- Přílohy č. 7 k Vyhl. č. 104/1997 Sb. - Technologie zimní údržby
- Přílohy č. 8 k Vyhl. č. 104/1997 Sb. - Denní záznam o zimní údržbě - část 2
- ČSN 01 80 20 - Dopravní značky na pozemních komunikacích
- ČSN 73 61 00 - Názvosloví silničních komunikací
- ON 73 61 98 - Údržba silnic a místních komunikací
- Vedení linek MHD ve městě Ústí nad Labem.

Operační plán (dále jen OP) ve městě Ústí nad Labem je základní normou pro řízení činnosti zimní údržby na místních komunikacích, kterou provádí dle specifikace uvedené v tomto OP města Ústí nad Labem s.r.o.

Zimním obdobím je ve smyslu § 41 odst. 4 Vyhlášky č. 104/1997 Sb.
doba od 1. listopadu do 31. března následujícího roku.

Cílem zimní údržby je zmírňovat závady ve sjízdnosti místních komunikací vzniklé povětrnostními podmínkami a jejich důsledky.

Zahájení zimní údržby bude připraveno k 1. 11. 2023

Nepřetržitá služba na centrálním dispečinku v areálu **doplní dodavatel**

Ukončení nepřetržité služby na dispečinku bude k 31. 3. 2024

Pokud z klimatických důvodů nebude odborem dopravy a majetku rozhodnuto jinak

Vymezení pojmů

Místní komunikace je veřejně přístupná pozemní komunikace, která slouží převážně místní dopravě na území obce.

Místní komunikace se rozdělují podle dopravního významu, určení a stavebně technického vybavení do těchto tříd :

I. třídy	- rychlostní místní komunikace a dopravně nejvýznamnější sběrné komunikace ve městech
II. třídy	- sběrné komunikace, které spojují části měst navzájem nebo napojují města, případně jejich části na pozemní komunikace vyšší třídy nebo kategorie
III. třídy	- obslužné místní komunikace ve městech a obcích umožňující přímou dopravní obsluhu jednotlivých objektů, pokud jsou přístupné běžnému provozu motorových vozidel
IV. třídy	- samostatné chodníky, stezky pro pěší, cyklistické stezky, cesty v chatových oblastech, podchody, lávky, schody, pěšiny, zklidnělé komunikace, obytné a pěší zóny apod. – komunikace se smíšeným provozem

Zimní údržba místních komunikací se provádí pouze na místních komunikacích I. - III. třídy.

Vlastníkem místních komunikací je obec, na jejímž území se místní komunikace nacházejí.

Místní komunikace je sjízdná, jestliže umožňuje bezpečný pohyb silničních a jiných vozidel přizpůsobených stavebnímu stavu a dopravně technickému stavu této komunikace a povětrnostním situacím a jejich důsledkům.

Stavebním stavem místních komunikací se rozumí jejich kvalita, stupeň opotřebení povrchu, podélné nebo příčné vlny, výtluky, které nelze odstranit běžnou údržbou, únosnost vozovky, krajnic, mostů a mostních objektů a vybavení pozemní komunikace součástmi a příslušenstvím.

Dopravně technickým stavem místních komunikací se rozumí jejich technické znaky (příčné uspořádání, příčný a podélný sklon, šířka a druh vozovky, směrové a výškové oblouky) a začlenění pozemní komunikace do terénu (rozhled, nadmožská výška).

Povětrnostními situacemi a jejich důsledky, které mohou podstatně zhoršit nebo přerušit sjízdnost, jsou vánice a intenzivní dlouhodobé sněžení, vznik souvislé námrazy, mlhy, oblevy, mrznoucí déšť, vichřice, povodně a přívalové vody a jiné obdobné povětrnostní situace a jejich důsledky.

Závadou ve sjízdnosti pro účely zákona č. 13/1997 Sb. se rozumí taková změna ve sjízdnosti místní komunikace, kterou nemůže řidič vozidla předvídat při pohybu vozidla přizpůsobenému stavebnímu stavu a dopravně technickému stavu pozemní komunikace a povětrnostním situacím a jejich důsledkům.

Závadou ve schůdnosti pro účely zákona č. 13/1997 Sb. se rozumí taková změna ve schůdnosti pozemní komunikace, kterou nemůže chodec předvídat při pohybu přizpůsobenému stavebnímu stavu a dopravně technickému stavu a

povětrnostním situacím a jejich důsledkům.

Odpovědnost za škody

Vlastník místní komunikace (obec Ústí n. L. prostřednictvím Odboru dopravy a majetku Magistrátu města Ústí n. L.), odpovídá ve smyslu § 27 Zák. č. 13/1997 Sb. za škody vzniklé uživatelům těchto pozemních komunikací, jejichž příčinou bývá závada ve sjízdnosti, pokud neprokáže, že nebylo v mezích jeho možností tuto závadu odstranit, u závady způsobené povětrnostními situacemi a jejich důsledky takovou závadu zmírnit, ani na ni předepsaným způsobem upozornit.

Rozsah, způsob a časové lhůty pro odstraňování závad ve sjízdnosti

Zimní údržbou se podle pořadí důležitosti zmírňují závady vznikající povětrnostními vlivy a podmínkami za zimních situací ve sjízdnosti komunikací a ve schůdnosti místních komunikací a průjezdných úseků silnic.

Stanovení pořadí důležitosti pro zajištění sjízdnosti místních komunikací I. - III. třídy se řídí ustanovením § 42 odst. 2 Vyhl. č. 104/1997 Sb.:

I. pořadí důležitosti pro ZÚS	rychlostní a sběrné místní komunikace s hromadnou veřejnou dopravou a s linkovou osobní dopravou, příjezdové místní komunikace ke zdravotnickým zařízením a další významné místní komunikace
II. pořadí důležitosti pro ZÚS	sběrné místní komunikace nezařazené do I. pořadí a důležité obslužné místní komunikace
III. pořadí důležitosti pro ZÚS	ostatní obslužné místní komunikace
ostatní místní komunikace	místní komunikace, na nichž není stanoven časový limit pro zajištění jejich sjízdnosti

Při stanovení pořadí důležitosti se podle výše uvedených zákonů, předpisů a norem dále přihlíží k těmto faktorům :

- intenzita dopravy
- vedení tras prostředků veřejné přepravy osob (Dopravní podnik, ČSAD – BUS)
- zvláštní význam komunikace (přístupy k nemocnicím apod.)
- dopravní nebezpečnost
- stavební stav komunikace
- potřeby záchranné a zdravotní služby, hasičů, Policie ČR, zásobování obyvatelstva, sociálních služeb, pošty, komunálních služeb apod.

Z těchto hledisek byla síť místních komunikací ve správě Magistrátu města Ústí n. L. rozdělena do jednotlivých pořadí dopravní důležitosti pro výkon zimní údržby, přičemž některé komunikace mohou být z hlediska pořadí rozděleny i na více úseků.

Podle ustanovení § 46 Vyhl. č. 104/1997 Sb. jsou stanoveny lhůty pro zmírňování závad ve sjízdnosti místních komunikací I. - III. třídy :

Pořadí důležitosti	Časový limit pro zajištění sjízdnosti	Délka místních komunikací
I. pořadí	do 4 hodin	112,300 km
II. pořadí	do 12 hodin	125,192 km
III. pořadí	do 48 hodin	95,976 km
Ostatní	Bez časového limitu	
CELKEM I. – II. – III. Pořadí		333,468 km

Pozn.: II a III. pořadí vždy po ošetření komunikací I. Pořadí.

Uvedené časové limity se měří od skončení povětrnostní situace a jejích důsledků, které podstatně zhoršily nebo přerušily sjízdnost a nevztahují se na vyhlášené kalamitní situace.

Pozn.: ve výše uvedených metrážích nejsou zahrnuty délky komunikací (převážně v I. důležitosti), které jsou v majetku státu a udržuje je SÚS Ústí n. L.

Na komunikacích I. pořadí bude sjízdnost zajišťována posypem chemickými prostředky v celé jejich délce a to především prostřednictvím mechanismů, které umožňují přesné dávkování a rovnoměrné rozprostření chemických rozmrazovacích látek na vozovce.

Při najetí na daný okruh v prvním pořadí je možno sypač převelet jinam, jen v případě žádosti IZS, nebo na základě pokynu pověřeného pracovníka Odboru dopravy a majetku.

Na komunikacích II. a III. pořadí bude prováděn občasný chemický, event. interní posyp a to zejména na dopravně nebezpečných místech (křižovatky, velká stoupání, ostré zatáčky, zastávky MHD, mosty), jinak budou udržovány ve sjízdném stavu pouze pluhováním.

Ostatní místní komunikace nebudou trvale udržovány, sjízdnost bude zabezpečována pouze pro potřeby veřejně prospěšných služeb a v dalších odůvodněných případech, avšak vždy po zabezpečení sjízdnosti komunikací I. - III. pořadí.

Dopravně nebezpečná místa označená dopravním značením A 24:

Ulice	Poznámka
Dvořákova	Obousměrně
Hornická	Obousměrně
Hřbitovní	u " studánky "
Jateční	od křiž. Kekulova dolů směr Předlice
Králova Výšina	od garáží směrem dolů
Mariánský most	Obousměrně
Masarykova – estakáda	u Rondelu
Mezní	Obousměrně
Na Návsí	Obousměrně
Na schodech	Obousměrně
Novoveská	Obousměrně
Okružní	mezi Průmyslovou a Ke hřbitovu směrem dolů na Předlice
Roosewelta	Směr ze Skřivánku dolů do města
Stříbrnická	od ELBY ke křiž. Pincova – Malátova
Stříbrnická	Obousměrně
Šrámkova	Obousměrně
Štefánikova	dolů ke křiž. Masarykova
Výstupní	u ZOO - horní vchod
Žukovova	od Jeseninovy dolů

Při vzniku mimořádně kalamiťní situace, kdy dodavatel nebude schopen zabezpečit sjízdnost a schůdnost místních komunikací , budou požádány dodavatelské firmy o poskytnutí pomoci při úklidu sněhu na místních komunikacích. Dopravní podnik města Ústí nad Labem a. s. vydá vnitřním sdělením pokyny pro vedoucí středisek provozu autobusů a trolejbusů o povinnostech řidičů při vzniklé kalamiťní situaci.

Zastaví-li autobus nebo trolejbus v zastávce a nebude schopen pokračovat v jízdě, je povinností řidiče nahlásit tuto skutečnost na dopravní dispečink (řidič trolejbusu okamžitě stáhne sběrače). Dopravní dispečink vyhlásí radiostanicí zastávku za uzavřenou a ostatní řidiči budou zastávkou pouze projíždět. Telefonicky se spojí s dispečinkem zimní údržby **dodavatele** nebo SÚS. Žádosti o výjezd posypových vozů na problémová místa bude dopravní dispečer volat jen na dispečinky zimní údržby.

V případě kritického nedostatku chemických posypových materiálů, bude zajišťována sjízdnost místních komunikací pouze pluhováním s následným posypem inertním materiálem - drť frakce 2/5, 4/8 a to zejména na dopravně nebezpečných místech (křižovatky velká stoupání, ostré zatáčky, zastávky MHD, mosty a.j.).

Technologie zimní údržby místních komunikací

1. Opatření před zahájením zimní údržby (s termínem k 25. říjnu)

- zajištění připravenosti mechanismů pro zimní údržbu, provedené proškolení a prověření znalostí pracovníků vykonávajících zimní údržbu (technologie, předpisy pro obsluhu mechanismů, pravidla bezpečnosti práce, zásady ochrany životního prostředí apod.)
- projednání a uzavření smluv o výpomoci a vzájemné výměně udržovaných komunikací s dohodou o jednotné technologii zimní údržby na těchto úsecích
- materiálové zajištění zimní údržby (naskladnění posypových materiálů - chlorid sodný, chlorid vápenatý tekutý v 25 % koncentraci, drcené kamenivo frakce 2/5)
- označení neudržovaných komunikací a dopravně nebezpečných úseků, kontrola stávajícího dopravního značení ve vztahu k zimní údržbě

2. Mechanické odklízení sněhu s použitím posypových materiálů

Odstraňování sněhu se provádí postupně podle pořadí důležitosti z jízdních pruhů k pravému okraji vozovky tak, aby po provedeném plužení zbylá sněhová vrstva nepřevýšila tloušťku 3 cm.

Sníh je za obvyklé zimní situace třeba odstraňovat tak, aby nedošlo k jeho ujetí provozem a přimrznutí k povrchu vozovky. Sněhovou břečku je třeba z vozovky odstraňovat. Při trvalém sněžení se pluhování periodicky opakuje.

Zpravidla při mechanickém odklízení sněhu se okamžitě na povrch vozovky aplikuje posyp chemickými materiály – tj. posypovou solí, event. tzv. " zvlhčovanou " solí a na vybraných komunikacích zdrsňujícím interním materiálem - zpravidla kamennou drť frakce 4/8, 5/8, 2/5.

Provádět posyp do vrstvy čerstvě napadaného sněhu vyšší než 3 cm bez předchozího pluhování je neúčinné.

3. Posypové materiály používané **dodavatelem**

Druh materiálu	Rozmrazovací účinnost	Druh uskladnění
Chlorid sodný (NaCl)	do – 7 ⁰ C	v kryté hale
Chlorid vápenatý (CaCl ₂) tekutý 25 %	Od – 12 ⁰ C do – 18 ⁰ C	v nádrži
Inertní materiál – drť frakce 4/8, 2/5	žádná – zdrsňující mat.	volně ložená

4. Preventivní posyp

Preventivní posyp se provádí chemickými prostředky na všech místních komunikacích I. pořadí dopravní důležitosti. Na ostatních chemicky udržovaných místních komunikacích se aplikuje preventivní posyp zejména na dopravně nebezpečných místech.

Preventivní posyp má být proveden v co nejkratším časovém období před tím, než se začne tvořit na komunikacích ledový povlak. Vodítkem je zde zejména spolehlivá lokální předpověď počasí, kterou pro **dodavatele** vypracovává HMÚ Kočkov.

5. Likvidační posyp

Chemickými rozmrazovacími prostředky lze účinně a rychle odstraňovat pouze vrstvy náledí do několika milimetrů a uježděného sněhu do tloušťky 1 – 3 cm. Na vyšší vrstvu uježděného sněhu, event. náledí, je nutný opakovaný posyp a součinnost mechanických prostředků – pluhů.

V kalamitních případech, kdy je nezbytné velmi rychle obnovit sjízdnost komunikací pokrytých vysokou vrstvou náledí nebo uježděného sněhu, lze výjimečně použít pro zdrsnění povrchu posypu směsí inertního materiálu se solí, popřípadě kombinovat posyp solí a inertním materiálem.

Všeobecně platí zásada, že chemické rozmrazovací prostředky se aplikují na zbytkovou vrstvu sněhu, kterou již nelze odstranit nebo snížit mechanickými prostředky (pluhováním).

6. Dávkování posypových hmot

Technologicky dostatečná dávka pro likvidační posyp tenkých vrstev náledí a uježděného sněhu je při použití soli K4 20 g / m², při zvlhčení chloridem vápenatým pak pouze 10 - 15 g / m².

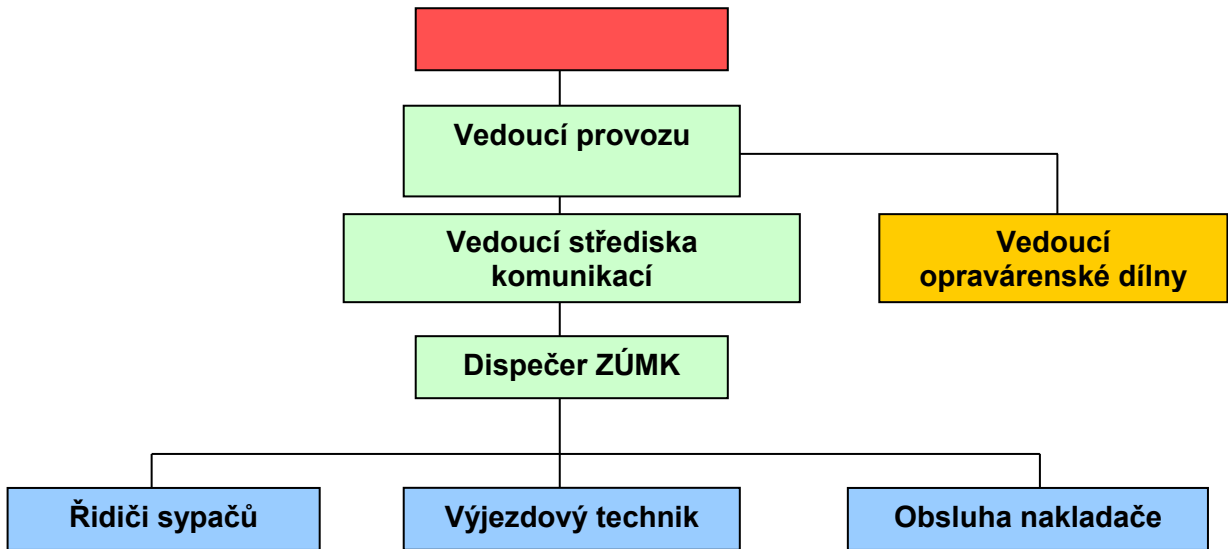
Při likvidaci zejména vyšších vrstev náledí je možno použít dávky cca 30 – 40 g / m², eventuálně tekutý chlorid vápenatý.

Použití vyšších dávek než 40 g / m² je v případě kalamit možné, ale účinnost posypu není přímo úměrná dávkování a výsledný efekt proto neodpovídá vynaloženým nákladům. V případě uježděných vyšších vrstev sněhu je proto účinnější na dopravně nebezpečných místech použít výjimečně posypu inertním materiálem (kamenná drť, písek, granulát, struska), který je jinak na místní komunikace zcela nevhodný z těchto ekonomických a ekologických důvodů :

- provozní vícenálady (se stejným množstvím naloženého chemického materiálu sypač ošetří několikanásobně větší plochu s vyšší účinností)
- menší stupeň účinnosti při náledí
- nutnost častého opakování posypu, neboť inert je vlivem probíhajícího dopravního ruchu odhazován k okraji vozovky
- nebezpečí smyku na vozovce a značná prašnost po odtání sněhu či ledu
- škody na laku vozidel vlivem úderů ostrouhanými zrny drti
- vysoké náklady na odstranění inertu z povrchu komunikací a čištění kanalizačních cest po zimním období
- problémy s uložením shromážděné a znečištěné drti

Způsob řízení zimní údržby v

1. Organizační schéma řízení zimní údržby :



Štáb ZÚMK v			
Funkce	Jméno	Telefon	Mobilní telefon

Zhotovitel předá odběrateli týdenní přehled realizovaných výjezdů v rámci ZÚMK pro jednotlivé techniky. Tento přehled bude předán každé úterý za předcházející týden.

2. Zodpovědnost při řízení zimní údržby

Požadavky a připomínky jiných subjektů (např. zdravotnictví, hasičů, Policie ČR, Městské policie, ČSAD – BUS, Dopravních podniků, ÚMO, SÚS apod.) budou službu konajícím dispečerem evidovány, kontrolovány a budou sloužit jako podklady

pro rozhodování při zajišťování činnosti zimní údržby. Tyto připomínky a požadavky budou brány jako informace a nelze je chápat jako příkazy pro službu konajícího dispečera nebo vedoucího střediska komunikací.

3. Náplň práce a povinnosti pracovníků při výkonu zimní údržby

Vedoucí oddělení logistiky

- provádí kontrolu plnění opatření OP, včetně dodavatelských a ostatních smluvně zajištěných mechanických prostředků
- ve spolupráci s ved. střediska komunikací provádí činnost na úseku dispečerské služby, poučení dispečerů a pracovních posádek, vedení prvotní evidence, zpravodajské služby, využití vozidel a mechanizačních prostředků
- koordinuje činnost zimní údržby s ostatními útvary-----, zejména v případech nasazení doplňující mechanizace a dalších pracovníků při řešení kalamitních situací
- průběžně informuje jednatele firmy o průběhu provádění zimní údržby

Vedoucí střediska komunikací

- řídí a organizuje vlastní výkon zimní údržby a s ní spojenou službu
- provádí kontrolu plnění OP především v oblasti včasnosti prováděných údržbových prací a dodržování stanoveného technologického postupu, provozní způsobilosti a plného využití vozidel a mechanizačních prostředků
- řídí a organizuje práci dispečerů na centrálním dispečinku, vedení prvotní evidence o výkonech a spotřebě materiálu
- připravuje rozpisy služeb dispečerů, řidičů, obsluh nakladačů a pohotovostních služeb
- kontroluje stav uložení a množství naskladněných posypových materiálů, zodpovídá za jejich průběžné doplňování
- podle povětrnostní situace a meteorologických prognóz upřesňuje rozsah výkonu zimní údržby a to zejména v oblasti preventivních zásahů na místních komunikacích
- soustřeďuje a vyhodnocuje výkazovou dokumentaci („Zápisy o průběhu výkonu zimní služby“ a „ Chronologický průběh směny“), provádí sumarizaci pro potřeby ekonomického oddělení
Toto vyhodnocení, pak jedenkrát týdně(každé úterý) předkládá objednateli v domluveném rozsahu.

Dispečer ZÚMK

- řídí a organizuje průběh výkonu zimní údržby na místních komunikacích ve městě Ústí nad Labem
Kontrolu provádí podle GPS jednotlivých vozidel.
- vede příslušnou dokumentaci a evidenci stanovenou pro dispečink
- **sleduje a vyhodnocuje meteorologickou situaci a to podle meteorostanice na Dobčeticích přístup on- line přes počítač. (v případě poruchy, pak dle hlášení ČHMÚ)**
- prostřednictvím pohotovostních směn zajišťuje upřednostněnou opravářskou činnost prostředků určených k výkonu zimní údržby, určuje priority pořadí oprav
- eviduje veškeré požadavky na výkon zimní údržby, realizuje je v souladu s OP
- řídí činnost výjezdového technika, jehož prostřednictvím získává reálné informace

- o stavu sjízdnosti komunikací
- podle vzniklé situace povolává do pohotovosti, případně přímo do směny, další pracovníky, vč. pohotovostních směn na dodavatelskou zimní údržbu chodníků
- na základě oznámení Policie ČR – DI vysílá **dodavatel zástupce**. k vyšetřování dopravní nehody způsobené závadou ve sjízdnosti, v případě nevyřešení dopravní nehody na místě neprodleně informuje ved. střediska komunikací či vedoucího provozu, o těchto činnostech vede přesný časový záznam
- podle pokynů vedoucího střediska komunikací řídí činnost při likvidaci kalamiťní situace
- v době výkonu zimní služby je přímo podřízen vedoucímu střediska komunikací a mimo to je povinen respektovat příkazy vedoucího oddělení logistiky nebo jednatele společnosti.

Výjezdní technik

- provádí kontrolu technické funkčnosti a stavu sjízdnosti místních komunikací ve městě Ústí nad Labem
- provádí svoz pracovníků v domácí pohotovosti k nasazení na výkon zimní údržby
- kontroluje kvalitu a účinnost zásahu posypových vozů, dodržování stanovené technologie a časových norem ve vztahu k jednotlivým udržovaným úsekům a pořadím dopravní důležitosti, tyto informace vyhodnocuje a předává dispečerovi a ved. střediska komunikací
- při své činnosti je neustále ve spojení s dispečerem a informuje ho o všech zjištěných skutečnostech, ovlivňujících sjízdnost místních komunikací a výkon zimní údržby na nich, v případě výpadku radiofonní sítě předává operativně změny příkazů dispečera osobně posádkám posypových vozů
- v případě výjezdu k dopravní nehodě zajistí možná fakta, zpracuje vyjádření do záznamu dispečerské služby a připraví podklady pro event. následná vyjádření

Pracovní směny a osádky - řidiči vozidel a obsluhy mech. prostředků

- na základě příkazu službu konajícího dispečera provádějí stanovené práce k zmírnění či odstranění závad ve sjízdnosti místních komunikací; při provádění této činnosti kontrolují stav a sjízdnost jednotlivých úseků a průběžně informují dispečera
- při provádění výkonu údržbových prací spojených se zimní údržbou dbají na včasnost a kvalitu prováděné práce
- okamžitě hlásí závady na vozidle a nástavbě, informují o funkčnosti mobilního telefonního spojení
- bez souhlasu službu konajícího dispečera nemohou svévolně opustit přidělený úsek (pracovní okruh), po splnění zadaného úkolu žádají prostřednictvím mobilního telefonního spojení o další pokyny
- v případě příznivých klimatických podmínek zabezpečují dle příkazu službu konajícího dispečera úkoly spojené s údržbou a provozuschopností mechanismů pro ZÚMK.
- evidenci provedených výkonů ZÚMK předkládají k potvrzení službu konajícímu dispečerovi

Mechanizace dodavatele pro výkon zimní údržby na místních komunikacích v Ústí nad Labem

1. Sypače s pluhy

SPZ	Rok výr.	Typ podvozku	Typ nástavby	Sypač vybavený:	
				regulací posypu	zvlhčováním

Posilový okruh „Brná a Sebužín“

1	Na Čihadle	
2	Na Zacházce	
3	Svatojiřská	
4	Na Rybárně	
5	Jitřní	
6	Zlatá stezka	
7.	Sebužín	
	Celkem	15500bm

Posilový okruh „Svádov a Olešnice“

1	Svatojakubská	
2	Zelinářská	
4	Květinová	
5	Jana Želivského	
6.	Olešnice	
	Celkem	1800bm

Specifikace místních komunikací

Komunikace zařazené do I. pořadí důležitosti

5. května
Beethovenova
Bělehradská
Bílinský most
Bratislavská
Brněnská
Budov
Dlouhá
Drážďanská
Dvořákova
Elišky Krásnohorské
HABROVICE, STRÁŽKY
Herbenova
Hrnčířská
Hřbitovní
Jateční
Jana Zajíce
Jindřicha Plachty
Jizerská
K Chatám
K Loděnici
K Národnímu domu
K Vavřinečku
Kamenná
Karla IV.
Klíšská
Klíšská (spojka)
Kojetická
Krčínova
Londýnská
Malá Hradební
Malátova
Mariánský most (provedení inert)
Masarykova
Mezní
Mírové náměstí
Moskevská
Na Návsí
Na Popluží
Na Schodech
Na Skalce
Na Sklípku
Na Spojce
Na Vyhlídce
Neštěmická
Novosedlické nám.
Novoveská
Obvodová

Okružní
Opletalova
Osvoboditelů
Palachova
Panská
Pařížská
Petrovická – celá (původní do Božtěšic)
Peškova
Podmokelská
Poslední cesta
Průmyslová
Předlická
Rabasova
Revoluční
Rooseveltova
Rozcestí
SNP
Sadová
Seifertova, Hlavní (na konečnou MHD - k trati)
Skalka (na konečnou MHD)
Spartakiádní
Sokolovská
Solvayova
Spojka k Herbenově
Spojka na Tři Kříže
Stará
Stříbrnická
Šaldova
Široká
Šrámkova - až k točně MHD (Domov důchodců).
Šrámkova (do starých Dobětic)
Štefánikova
Šumavská
Textilní
Tolstého
Tovární
U Krematoria k točně autobusu
U Nádraží
U Remízy
U Stadionu
U Trati
U Vlečky
V Jámě
V Klidu
V Lukách (HELIPORT) pouze 7.00 hod – 16.00 hod
V Podhájí
Velká Hradební
Vinařská
Vinařská – sídliště
Vojanova
Výstupní - až ke kruhovému objezdu (Lidl)
W.Churchila
Za Válcovnou

Žežická (Neštěmická - točna MHD)
Žukovova

Komunikace zařazené do II. pořadí

5.května
Anežky České
Bánov
Barrandova
Bří. Čapků
Bukovská
Církvice
Čajkovského
Čechova
Do Kopečku
Dr.Horákové
Dubová
Dukelských hrdinů
Dykova
E. Destinové
Fibichova
Gočárova
Herbenova
Hluboká (sídliště Tři Kříže)
Hornická
Hornické Domy
Horova
Hoření
Hynaisova
Jeseninova
Jindřicha Plachty
Jitřní (Brná)
K Přejezdu
K Rybníku
Ke Hradu
Kekulova
Kmochova
Kolibov

Koněvova
Kpt. Jaroše
Králova Výšina
Kramoly
Kruhová
Ladova – včetně pojezdových chodníků
Lesní Cesta
Lužická
Mezidomí
Malátova - věžáky vjezd z Hoření
Na Čihadle
Na Luhách
Na Rybárně
Na Spádu
Na Valech
Na Vinici
Na Vlnovce
Na Vyhlídce
Na výsluní
Na Výšině
Na Výšině (u rodinných domků)
Na Zacházce
Na Zákřutu
Návětrná
Nová ves – sedlo
Nové Aleje
Oblouková
Olešnice (za mostem)
Platanová
Pod Holoměří
Pod Školou
Pod Úvozem (Na Výšině - Hluboká)
Pod Vodojemem
pojízdny chodník (Stříbrníky)
Purkyňova
Resslova
Sebuzín
Severní
Sibiřská(k hotelu Český lev)
Skorotická
Slavíkova
Slunná
Solvayova
Strážky - Studánka (doleva u nových rodinných domků k č. 20)
Strážky (za kapličkou doprava přes most k poslednímu domku)
Střekovské Nábřeží
Svatojiřská
Svojsíkova
Školní
Šrámkova (v sídlišti) a kolem MŠ do ul. Kmochova
Střížovická
Štursova
Švabinského

Truhlářova
U Pivovarské Zahrady
U Radnice
U studánky
V Kutišti
V Lánech
V Oblouku
V Zahrádkách
V.Hradební – Na Schodech – spojka přes areál knihovny
Vaníčková
Vaňovská
Varšavská.
Veleslavínova (Na Vyhlídce - SNP)
Ve Stráni (část od Kruhové k Vaňovské)
Za Vozovnou
Zlatá stezka
Žukovova spodní část.)
Žežická (v sídlišti)

Komunikací zařazené do III. pořadí důležitosti

17. listopadu
Alešova
Balbínova
Baráčnická
Berní
Bezinková
Bezručova
Bílinská
Brandtova
Brožíkova
Bří Veverků
Buriánova
Černá cesta (U Koupaliště - Klíšská)
Červený vrch
České Mládeže
Českých Bratří
do Podhoří (I/30 - skládka AVE Ústí n.L.)
Dobrovského
Družstevní
El. Krásnohorské (alej Hoření - Hoření)
Gagarinova
Glennova
Herecká
Hilarova
Hilbertova
Hlavní (část mimo MHD)
Hluboká – část
Horní
Hradiště
Ivana Olbrachta

Janáčkova
Jiráskova
Jožky Jabůrkové
Karafiátova
Keplerova
Komenského
Kořenského
Kosmonautů
Kozinova
Kpt. Nálepky
Lipová (část mimo MHD)
Lísková
Lužická Stará (část mimo MHD Na Spojce - Masarykova)
Maková
Májová
Malátova – slepá část proti TH
Marvanova
Marxova
Masarykova (za novou zástavbou)
Matěje Kopeckého
Meruňková
Milešovská
Mírová
Mlýnská
Mošnova + zadní trakt Panorámy
Muchova
Myslbekova
Na Hřebence
Na Kohoutě
Na Louži
Na Louži
Na Ovčárně
Na Pile
Na Spálence
Na stráni
Na Výšině RD
Národní
Oblá
Obránců míru
Olšinky vnitřní okruhy
Ondříčkova
Orlická
Ořechová
Ovocná
Pasteurova
Pincova
Pionýrů
Pivovarská
Plynárenská
Pod Parkem
Pod Rozhlednou
Poděbradova
Prostřední

Přemyslovců
Raisova
RD Leknínová, Liliová, Na svahu
Rubensova
Růžový Palouček
Slavíčková
Sokolská Sukova
Sportovní
Stará (část mimo MHD Na Spojce - Masarykova)
Stavbařů (Mezní - Zvonková)
Stroupežnického
Studentská
Šafaříkovo nám.
Šípková
Školní náměstí (pouze průjezdní část)
Škrétova
Škroupova
Špálova (Sociální péče - Ladova)
Švestková + spojka Švestková – Meruňková
Thomayerova
Tomáše ze Štítného
Třebízského
Turistická
U Cukrovaru
U Jeslí
U Kostela
U Koupaliště (plavecká hala - Černá cesta)
U Krematoria (ke starému krematoriu)
U Městských Domů
U nemocnice
U Tonasa (část mimo MHD)
V Háji
V Kutišti
V Osadě
Ve Strouze
Veslařská
Větrná
Višňová
Vodařská
Vojtěšská
Voskovcova
Wágnerova
Werichova
Za tratí
Zelená
Zemědělská
Zvonková
Železná
Žitná

Specifikace místních komunikací

Okruh " A " místních komunikací I. pořadí

KRÁSNÉ BŘEZNO - NEŠTĚMICE

Drážďanská
Hřbitovní
Krčínova
Na Skalce
Na Sklípku
Neštěmická (Drážďanská - Žežická)
Neštěmická (na sídlišťě Pod Vyhliídkou)
Opletalova
Podmokelská
Seifertova, Hlavní (na konečnou MHD - k trati)
Skalka (na konečnou MHD)
Spojka na „Tři Kříže“
Šrámkova - až k točně MHD (Domov důchodců).
Výstupní - až ke kruhovému objezdu (Lidl)
Žežická (Neštěmická - točna MHD)

Okruh" B " místních komunikací I. pořadí

SEVERNÍ TERASA – BOŽTĚŠICE – HABROVICE – STRÁŽKY

5. května
HABROVICE, STRÁŽKY
K Chatám
Malátova
Mezní
Na Návsi
Na Spojce
Osvoboditelů
Petrovická (původní do Božtěšic)
Stará
Stříbrnická
Široká
V Lukách (HELIPORT) pouze 7.00 hod – 16.00 hod

Okruh " C " místních komunikací I. pořadí

BUKOV – VŠEBOŘICE – KLÍŠE – PŘEDLICE

Hrnčářská
Velká Hradební
Pařížská
Dlouhá
K Národnímu domu
Brněnská
Panská
Klíšská (spojka)
Masarykova
Sadová
Palachova
Šaldova
Štefánikova
Beethovenova
Moskevská
Londýnská
Solvayova
Okružní
Průmyslová
Textilní

Tovární
U Vlečky
Klíšská
Na Popluží
Jateční
Za Válcovnou
K Vavřínečku
Předlická
Moskevská
U Trati
M.Hradební
U Nádraží
Mírové náměstí
Revoluční

Okruh " D " místních komunikací I. pořadí

CENTRUM- KLÍŠE

Velká Hradební
Na Schodech
E. Krásnohorské
Dvořákova
Na Vyhlídce
Bělehradská
Bratislavská
W.Churchila
Rooseveltova
Bělehradská
Londýnská
Moskevská
Sadová
Masarykova
Šaldova
Palachova
Štefánikova
Spojka k Herbenově
Herbenova
Vinařská
U Stadionu
V Jámě
V Podhájí
U Remízy
Revoluční
Malá Hradební
U Trati
Panská
Klíšská
Okružní
Solvayova
Tovární
Bílinský most
Pařížská

Okruh " E " místních komunikací I. pořadí

STŘEKOV

Karla IV.
Kamenná (průjezd přes sídliště)
Kojetická
K Loděnici
Novosedlické nám.
Novoveská
Tolstého - část
Poslední cesta
Sokolovská
Tolstého
U Krematoria k točně autobusu
Žukovova
Budov

Okruh „F“ místních komunikací I. pořadí

Sídlištní komunikace

Jana Zajíce
Jindřicha Plachty
Jizerská
Neštěmická – od konečné MHD k Obvodové)
Obvodová
Peškova
Rabasova
Rozcestí
SNP
Spartakiádní
Šrámkova do starých Dobětic
Šumavská
V Klidu
Vinařská (v sídlišti)
Vojanova

Okruh " G" místních komunikací I. pořadí

MARIÁNSKÝ MOST

Mariánský most
provedení inertem

Okruh " A " místních komunikací II. pořadí

KRÁSNÉ BŘEZNO – NEŠTĚMICE

Anežky České
Čechova
Dr.Horákové
Dubová
Hluboká (sídliště Tři Kříže)
Na Vinici
Na Výšině
Na Výšině (u rodinných domků)
Pod Úvozem (Na Výšině - Hluboká)
Sibiřská (k hotelu Český Lev)
U Pivovarské Zahrady
U Radnice
U studánky
V Oblouku
Žežická (v sídlišti)

Okruh " B " místních komunikací II. pořadí

Severní Terasa – Skřivánek - Strážky

Bánov
E. Destinové
Hornická
K Rybníku
Ladova
Lužická
Na Výsluní
Na Spádu
Nové Aleje
Oblouková
Platanová
pojízdný chodník (Stříbrníky)
Severní
Strážky - Studánka (doleva u nových rodinných domků k č. 20)
Strážky (za kapličkou doprava přes most k poslednímu domku)
Svojsíkova
V Lánech
V Kutišti
Veleslavinova (Na Vyhlídce - SNP)
Hoření
5.května

Okruh " C " místních komunikací II. pořadí

BUKOV – VŠEBOŘICE – KLÍŠE – PŘEDLICE

Bří. Čapků
Bukovská
Dukelských hrdinů
Gočárova
Herbenova
Hornické Domy
Hynaisova
Kekulova
Lesní Cesta
Mezidomí
Kpt. Jaroše
Na Luhách
Na Vlnovce
Na Valech
Návětrná
Pod Vodojemem
Resslova
Skorotická
Slavíkova
Slunná
Solvayova
Střížovická
Školní
Štursova
Za Vozovnou
V Zahrádkách
Pod Holoměří

Okruh " D " místních komunikací II. pořadí

Centrum – Dobětice - Vaňov

Čajkovského
Dvořákova
Elišky Krásnohorské
Fibichova
Horova
K Přejezdu
Kmochova
Koněvova
Králova Výšina
Kruhová
Na Schodech
Na Vyhlídce
Pod Školou
Šrámkova (v sídlišti) a kolem MŠ do ul. Kmochova
Vaničkova
Vaňovská
Ve Stráni (část od Kruhové po Vaňovskou)
V.Hradební – Na Schodech – spojka přes areál knihovny

Okruh „E“ místních komunikací II. pořadí

STŘEKOV – SVÁDOV – OLŠINKY – SEBUZÍN CÍRKVICE

Církvice
Barrandova
Do Kopečku
Dykova
Jeseninova
Jitřní (Brná)
Ke Hradu
Kamenná
Kolibov
Kramoly
Na Čihadle
Na Rybárně
Na Zacházce
Na Zákrtu
Nová ves - sedlo
Olešnice (za mostem)
Purkyňova
Sebuzín
Střekovské Nábřeží
Svatojiřská
Švabinského
Truhlářova
Varšavská
Zlatá stezka
Žukovova spodní část.)

Okruh " A " místních komunikací III. pořadí

KR. BŘEZNO – NEŠTĚMICE – MOJŽÍŘ – SKALKA

Anežky České
Dr. Horákové
Družstevní
Hlavní (část mimo MHD)
Hluboká – část
Horní
Janáčkova
Keplerova
Májová
Milešovská
Mlýnská
Na Výšině RD
Národní
Přemyslovců
Sibiřská k hotelu
Sportovní
Studentská
Turistická
U Cukrovaru
U Tonasa (část mimo MHD)
V Háji
Veslařská
Vodařská
Zelená
Železná
Žežická (v sídlišti mimo MHD)
Žitná

Okruh " B " místních komunikací III. pořadí

DOBĚTICE – CENTRUM

Bří Veverků
Buriánova
Červený vrch
El. Krásnohorské (alej Hoření - Hoření)
Gagarinova
Glennova
Herecká
Hilarova
Hilbertova
Ivana Olbrachta
Maková
Marvanova
Meruňková
Mírová
Mošnova + zadní trakt Panorámy
Muchova
Na Louži
Na Ovčárně
Oblá
Obránců míru
Ondříčkova
Orlická
Ořechová
Ovocná
Pincova
Pod Parkem
Stavbařů (Mezní - Zvonková)
Šípková
Špálova (Sociální péče - Ladova)
Švestková + spojka Švestková – Meruňková
V Kutišti
Větrná
Višňová
Voskovcova
Werichova
Zemědělská
Zvonková

Okruh " C " místních komunikací III. pořadí

BUKOV – KLÍŠE – PŘEDLICE

17. listopadu
Baráčnická
Bezinková
Černá cesta (U Koupaliště - Klíšská)
do Podhoří (I/30 - skládka AVE Ústí n.L.)
Gočárova
Jiráskova
Jožky Jabůrkové
Komenského
Kosmonautů
Kpt. Nálepky
Lesní cesta
Lipová (část mimo MHD)
Lísková
Marxova
Na kohoutě
Na Spálence
Na stráni
RD Leknínová, Liliová, Na svahu
Plynárenská
Prostřední
Slavíčková
Střížovická
Školní náměstí (pouze průjezdní část)
Škroupova
U Jeslí
U Koupaliště (plavecká hala - Černá cesta)
U Městských Domů
V Osadě

Okruh " D " místních komunikací III. Pořadí

SEVERNÍ TERASA – SKŘIVÁNEK – CENTRUM

Alešova
Balbínova
Berní
Bezručova
Bílinská
Brandtova
Brožíkova
České Mládeže
Herbenova
Horova
Hradiště
Ježkova
Malátova věžáky vjezd z Hoření
Masarykova (za novou zástavbou)
Na Louži
Na vlnovce
Pasteurova
Pivovarská
Pod Rozhlednou
Poláčkova
Resslova
Růžový Palouček
Stroupežnického
Thomayerova
U Kostela
U nemocnice
Ve Strouze
Vojtěšská

Okruh „E“ místních komunikací III. pořadí

STŘEKOV– SVÁDOV

Českých Bratří
Dobrovského
K Loděnici
Karafiátova
Kořenského
Kozinova
Myslbekova
Na Hřebence
Na Pile
Olšinky vnitřní okruhy
Pionýrů
Poděbradova
Raisova
Rubensova
Sokolská Sukova
Šafaříkovo nám.
Škrétova
Tomáše ze Štítného
Třebízského
U Krematoria (ke starému krematoriu)
Wágnerova
Za tratí

Komunikace bez pravidelné zimní údržby

Místní komunikace Statutárního města Ústí nad Labem - bez pravidelné zimní údržby			
č. kom.	název komunikace	průběh čištění komunikace	katastrální území
148	1. MÁJE	CELÁ	KRÁSNÉ BŘEZNO
718	28. ŘÍJNA	CELÁ	SVÁDOV
627	ARBESOVA	CELÁ	HOSTOVICE
548	BÁNOV - CESTA DO POLÍ	CELÁ	STRÁŽKY
587	BENEŠE LOUNSKÉHO	CELÁ	PŘEDLICE
645	BLAHOŠLAVOVA	CELÁ	ÚSTÍ NAD LABEM-MĚSTO
338	BOZDĚCHOVA	CELÁ	KLÍŠE
585	BOŽENY NĚMCOVÉ	CELÁ	PŘEDLICE
499	BOŽTĚŠICE - CESTA OD III/25373	CELÁ	SKOROTICE
511	BOŽTĚŠICE - Č.P. 83 A NOVÉMU R	CELÁ	SKOROTICE
507	BOŽTĚŠICE - K BÝV.PRODEJNĚ	CELÁ	SKOROTICE
508	BOŽTĚŠICE - K NOVÝM RD	CELÁ	SKOROTICE
500	BOŽTĚŠICE - PROPOJENÍ PŘES POTOK	CELÁ	SKOROTICE
506	BOŽTĚŠICE - SPOJKA U BÝV. ŠKOLKY	CELÁ	SKOROTICE
503	BOŽTĚŠICE - STARÁ CESTA	CELÁ	SKOROTICE
815	BRATRÍ MRŠTÍKŮ	CELÁ	STŘEKOV
911	BRNÁ - K Č.P. 252	CELÁ	BRNÁ NAD LABEM
910	BRNÁ - K Č.P. 306	CELÁ	BRNÁ NAD LABEM
908	BROSKVOŇOVÁ	CELÁ	BRNÁ NAD LABEM
674	BRZÁKOVA	CELÁ	VAŇOV
393	BŘEZINOVA CESTA	CELÁ	VŠEBOŘICE
983	BŘEZOVÁ	CELÁ	STŘEKOV
693	BUDOV - OBSLUŽNÁ KOMUNIKACE DO O	CELÁ	BUDOV
692	BUDOV - VPRAVO OD SILNICE	CELÁ	BUDOV
533	BUZULUCKÁ	CELÁ	SKOROTICE
146	BÝV.U.L. NA SKLÍPKU	CELÁ	KRÁSNÉ BŘEZNO
540	BÝVALÁ III/.....OD SOKRATOVY	CELÁ	HOSTOVICE
844	BÝVALÁ TRAMVAJOVÁ TOČNA STŘEKOV	CELÁ	STŘEKOV
712	CESTA K Č.P. 93 SVÁDOV	CELÁ	SVÁDOV
535	CESTA MEZI PLYNÁRENSKOU A BUZULECKOU	CELÁ	VŠEBOŘICE
403	CESTA NAD STARÝMI VŠEBOŘICEMI	CELÁ	VŠEBOŘICE
766	CESTA OD KYNOL. KLUBU NA KOJETICKOU	CELÁ	KOJETICE
660	CESTA OD VAŇOVSKÉ K MYSLIVEČKOVĚ	CELÁ	VAŇOV
950	CESTA POD REZERVACÍ - SEDLO	CELÁ	STŘEKOV
898	CESTA PODÉL LABE BRNÁ	CELÁ	BRNÁ NAD LABEM
725	CESTA PODÉL LABE SVÁDOV	CELÁ	SVÁDOV
669	CESTA ZA VAŇOVSKOU	CELÁ	VAŇOV
376	CESTIČKA	CELÁ	KLÍŠE
853	CÍRKVICE - CESTA NAD TRATÍ	CELÁ	CÍRKVICE
852	CÍRKVICE - CESTA NAD TRATÍ K SEB	CELÁ	CÍRKVICE
848	CÍRKVICE - DO VSI	CELÁ	CÍRKVICE
854	CÍRKVICE - DO ZAHRAD I	CELÁ	CÍRKVICE
855	CÍRKVICE - DO ZAHRAD II	CELÁ	CÍRKVICE
856	CÍRKVICE - DO ZAHRAD III	CELÁ	CÍRKVICE
857	CÍRKVICE - DO ZAHRAD IV	CELÁ	CÍRKVICE

858	CÍRKVICE - DO ZAHRAD V	CELÁ	CÍRKVICE
859	CÍRKVICE - DO ZAHRAD VI	CELÁ	CÍRKVICE
860	CÍRKVICE - DO ZAHRAD VII	CELÁ	CÍRKVICE
861	CÍRKVICE - DO ZAHRAD VIII	CELÁ	CÍRKVICE
851	CÍRKVICE - K CHATÁM ZA TRATÍ	CELÁ	CÍRKVICE
851	CÍRKVICE - K CHATÁM ZA TRATÍ	CELÁ	CÍRKVICE
850	CÍRKVICE - KOLEM KOSTELA K LABI	CELÁ	CÍRKVICE
847	CÍRKVICE - PODÉL LABE	CELÁ	CÍRKVICE
1006	CYKLISTICKÁ STEZKA SEBUZÍN-BRNÁ	CELÁ	BRNÁ NAD LABEM
66	ČECHOVA	CELÁ	KRÁSNÉ BŘEZNO
147	ČELAKOVSKÉHO	CELÁ	KRÁSNÉ BŘEZNO
769	DĚČÍNSKÁ - K Č.P. 72 A 73 (SIGNA	CELÁ	STŘEKOV
653	DĚTSKÁ	CELÁ	VAŇOV
426	DO PODHOŘÍ	CELÁ	VŠEBOŘICE
515	DO VRCHU	CELÁ	SKOROTICE
156	DOBĚTICKÁ	CELÁ	ÚSTÍ NAD LABEM-MĚSTO
945	DOERELLOVA	CELÁ	BRNÁ NAD LABEM
589	DOSTOJEVSKÉHO	CELÁ	PŘEDLICE
640	DRÁŽNÍ	CELÁ	ÚSTÍ NAD LABEM-MĚSTO
37	DVOJDOMÍ	CELÉ	KRÁSNÉ BŘEZNO
60	ERBENOVA	CELÁ	DOBĚTICE
484	FABIÁNA PULÍŘE	CELÁ	ÚSTÍ NAD LABEM-MĚSTO
740	FARSKÁ LOUKA	CELÁ	STŘEKOV
788	GARÁŽE - NOVOSEDLICKÉ NÁMĚSTÍ	CELÉ	SZŘEKOV
389	GARÁŽE BRATŘÍ ČAPKŮ	CELÉ	ÚSTÍ NAD LABEM-MĚSTO
256	GARÁŽE ČERVENÝ VRCH	CELÉ	ÚSTÍ NAD LABEM-MĚSTO
257	GARÁŽE ČERVENÝ VRCH II	CELÉ	ÚSTÍ NAD LABEM-MĚSTO
218	GARÁŽE JANA ZAJÍCE	CELÉ	ÚSTÍ NAD LABEM-MĚSTO
301	GARÁŽE MOŠNOVA	CELÉ	ÚSTÍ NAD LABEM-MĚSTO
132	GARÁŽE VESLAŘSKÁ	CELÉ	NEŠTĚMICE
666	GOETHOVA	CELÁ	VAŇOV
543	HABROVICE - CESTA DO NÁVSI	CELÁ	HABROVICE
545	HABROVICE - CESTA DO POLÍ	CELÁ	HABROVICE
539	HABROVICE - K BÝV. DOLU	CELÁ	HABROVICE
523	HABROVICE - KE KOUPALIŠTI	CELÁ	HABROVICE
542	HABROVICE - NÁVES	CELÁ	HABROVICE
544	HABROVICE - OBSLUŽNÁ KOMUNIKACE K	CELÁ	HABROVICE
541	HABROVICE - PANELOVÁ CESTA	CELÁ	HABROVICE
547	HABROVICE - SPOJKA	CELÁ	HABROVICE
420	HABROVICKÁ	CELÁ	VŠEBOŘICE
193	HALA SKP SEVER	CELÁ	ÚSTÍ NAD LABEM-MĚSTO
369	HANY KVAPILOVÉ	CELÁ	KLÍŠE
278	HANZLÍČKOVA	CELÁ	ÚSTÍ NAD LABEM-MĚSTO
382	HOLEČKOVA	CELÁ	BUKOV
289	HOLLAROVA	CELÁ	ÚSTÍ NAD LABEM-MĚSTO
634	HOSTOVICE - K Č.P. 16	CELÁ	HOSTOVICE
619	HOSTOVICE - K Č.P. 58	CELÁ	HOSTOVICE
628	Hostovice - kolem č.p. 20 A 23	CELÁ	HOSTOVICE
836	HRAD STŘEKOV - PARKOVIŠTĚ	CELÉ	STŘEKOV
995	HUSITSKÁ CESTA	CELÁ	PŘEDLICE
61	HUSOVA	CELÁ	KRÁSNÉ BŘEZNO

822	HVIEZDOSLAVOVA	CELÁ	STŘEKOV
929	HVOZDÍKOVÁ	CELÁ	BRNÁ NAD LABEM
707	CHOTKOVA	CELÁ	SVÁDOV
972	JABLOŇOVÁ	CELÁ	BRNÁ NAD LABEM
512	JAHODOVÁ	CELÁ	BOŽTĚŠICE
675	JACHTAŘŮ	CELÁ	VAŇOV
92	JÁNSKÉHO	CELÁ	NEŠTĚMICE
839	JASANOVÁ	CELÁ	STŘEKOV
924	JASMÍNOVÁ	CELÁ	BRNÁ NAD LABEM
966	JEDLIČKOVA	CELÁ	BRNÁ NAD LABEM
954	JETELOVÁ	CELÁ	BRNÁ NAD LABEM
117	K ALMIONU	CELÁ	MOJŽÍŘ
581	K AREÁLU U KOSTELA PŘEDLI	CELÁ	PŘEDLICE
526	K BYTOVKÁM SKOROTICE	CELÁ	SKOROTICE
388	K BÝV. UMĚLÉMU LYŽAŘSKÉMU SVAHU	CELÁ	VŠEBOŘICE
590	K Č. 182/62 HRBOVICKÁ	CELÁ	PŘEDLICE
613	K Č.O. 23 AŽ 31 HOSTOVICKÁ	CELÁ	ÚSTÍ NAD LABEM-MĚSTO
976	K Č.P. 131 U LÁZNÍ BRNÁ	CELÁ	BRNÁ NAD LABEM
639	K Č.P. 1937 A 1947 POD VĚTRUŠÍ	CELÁ	ÚSTÍ NAD LABEM-MĚSTO
110	K Č.P. 196 NEŠTĚMICE	CELÁ	NEŠTĚMICE
527	K Č.P. 200 SKOROTICE	CELÁ	SKOROTICE
34	K Č.P. 293 KRÁSNÉ BŘEZNO	CELÁ	KRÁSNÉ BŘEZNO
172	K Č.P. 3049 DOBĚTICE	CELÁ	DOBĚTICE
648	K Č.P. 3134/3A A 2833/5	CELÁ	ÚSTÍ NAD LABEM-MĚSTO
107	K Č.P. 369 NEŠTĚMICE	CELÁ	NEŠTĚMICE
102	K Č.P. 384 A 9 NEŠTĚMICE	CELÁ	NEŠTĚMICE
771	K Č.P. 42 KOJETICKÁ	CELÁ	KOJETICE
75	K Č.P. 443 NEŠTĚMICE	CELÁ	NEŠTĚMICE
150	K Č.P. 55,556,561 OPLETALOVA	CELÁ	NEŠTĚMICE
996	K Č.P. 758/11 LESNÍ CESTA	CELÁ	KLÍŠE
997	K Č.P. 797/6 V ZAHRÁDKÁCH	CELÁ	ÚSTÍ NAD LABEM-MĚSTO
796	K Č.P. 9489 A WESTERN. MĚSTEČKU	CELÁ	STŘEKOV
962	K Č.P. 97 BRNÁ	CELÁ	BRNÁ NAD LABEM
404	K Č.P. STARÉ VŠEBOŘICE	CELÁ	VŠEBOŘICE
604	K ČD ÚSTÍ N.L. ZÁPAD	CELÁ	ÚSTÍ NAD LABEM-MĚSTO
630	K ČESKÝM RADIOKOMUNIKACÍM NA VĚT	CELÁ	HOSTOVICE
623	K ČIZOVI	CELÁ	HOSTOVICE
111	K HALDĚ	CELÁ	MOJŽÍŘ
525	K CHATÁM	CELÁ	SKOROTICE
895	K CHATÁM NAD K. MAYE	CELÁ	BRNÁ NAD LABEM
51	K MLÝNIŠTI	CELÁ	KRÁSNÉ BŘEZNO
487	K MŮSTKU	CELÁ	ÚSTÍ NAD LABEM-MĚSTO
177	K NOVÝM BYTOVKÁM DOBĚTICE	CELÁ	ÚSTÍ NAD LABEM-MĚSTO
131	K OD KVĚT	CELÁ	NEŠTĚMICE
429	K PKŮ POHOŘÍ	CELÁ	VŠEBOŘICE
650	K PRAMENI	CELÁ	VAŇOV
610	K PROVOZOVNÁM U ŽIŽKOVY	CELÁ	ÚSTÍ NAD LABEM-MĚSTO
611	K PROVOZOVNĚ (?) OD HOSTOVICKÉ	CELÁ	ÚSTÍ NAD LABEM-MĚSTO
656	K PŘEJEZDU	CELÁ	VAŇOV
994	K PŘEKLADIŠTI POD PRAŽSKOU	CELÁ	ÚSTÍ NAD LABEM-MĚSTO
448	K PSÚ	CELÁ	ÚSTÍ NAD LABEM-MĚSTO

768	K RD KOJETICKÁ 78 AŽ 104	CELÁ	STŘEKOV
716	K RD U VITĚZNÉ	CELÁ	SVÁDOV
185	K RESTAURACI DOBĚTICE	CELÁ	DOBĚTICE
973	K RESTAURACI RACEK	CELÁ	BRNÁ NAD LABEM
821	K RESTAURACI ZLATOPRAMEN - LOŤ	CELÁ	STŘEKOV
114	K SAMOOBSLUŽE MOJŽÍŘ	CELÁ	MOJŽÍŘ
267	K SNP Č.O. 4	CELÁ	ÚSTÍ NAD LABEM-MĚSTO
904	K SRDÍČKU	CELÁ	BRNÁ NAD LABEM
243	K SUPERMARKETU BILLA	CELÁ	ÚSTÍ NAD LABEM-MĚSTO
321	K TELEF. ÚSTŘEDNĚ BUKOV	CELÁ	BUKOV
68	K TS NA VYHLÍDCE	CELÁ	KRÁSNÉ BŘEZNO
361	K UJEP	CELÁ	KLÍŠE
244	K ÚTULKU PRO ZVÍŘATA	OD HEL. PO ÚTULEK	ÚSTÍ NAD LABEM-MĚSTO
573	K VAVŘINEČKU	CELÁ	PŘEDLICE
530	K VILÁM	CELÁ	SKOROTICE
322	K VODÁRNĚ (?) V PODHÁJÍ	CELÁ	ÚSTÍ NAD LABEM-MĚSTO
199	K VODÁRNĚ NAD SEVERNÍ	CELÁ	KRÁSNÉ BŘEZNO
626	K ZAHRADÁM HOSTOVICE	CELÁ	HOSTOVICE
162	K ZAHRADÁM NAD BŘEZNEM	CELÁ	KRÁSNÉ BŘEZNO
633	K ZAHRADÁM NAD HŘIŠTĚM HOSTOVICE	CELÁ	HOSTOVICE
963	K ZAHRADÁM NAD KOUPALIŠTĚM BRNÁ	CELÁ	BRNÁ NAD LABEM
612	K ZAHRADÁM OD HOSTOVICKÉ	CELÁ	HOSTOVICE
84	K ZAHRADÁM POD SÍDLIŠTĚM NA VYHL	CELÁ	KRÁSNÉ BŘEZNO
714	K ZAHRADÁM U LABE	CELÁ	SVÁDOV
791	K ZAHRADÁM U NOVOVESKÉ	CELÁ	NOVÁ VES
699	K ZÁMKU	CELÁ	SVÁDOV
717	K ZÁTOCE	CELÁ	SVÁDOV
538	K.H. BOROVSKÉHO	CELÁ	SKOROTICE
676	KANOISTŮ	CELÁ	VAŇOV
894	KARLA MAYE	CELÁ	BRNÁ NAD LABEM
83	KAROLINY SVĚTLÉ	CELÁ	KRÁSNÉ BŘEZNO
187	KE GARÁŽÍM EL. KRÁSNOHORSKÉ	CELÁ	ÚSTÍ NAD LABEM-MĚSTO
434	KE GARÁŽÍM NA KOHOUTĚ	CELÁ	VŠEBOŘICE
67	KE GARÁŽÍM NA VYHLÍDCE	CELÁ	KRÁSNÉ BŘEZNO
436	KE GARÁŽÍM OD SLOVANSKÉ	CELÁ	BUKOV
88	KE GARÁŽÍM POD MILEŠOVSKOU	CELÁ	NEŠTĚMICE
80	KE GARÁŽÍM SIBIŘSKÁ	CELÁ	NEŠTĚMICE
318	KE GARÁŽÍM V PODHÁJÍ	CELÁ	ÚSTÍ NAD LABEM-MĚSTO
597	KE HŘBITOVU	CELÁ	PŘEDLICE
698	KE HŘBITOVU SVÁDOV	CELÁ	SVÁDOV
632	KE HŘIŠTI	CELÁ	HOSTOVICE
981	KE HŘIŠTI SŘEKOV - OSADA	CELÁ	STŘEKOV
724	KE HŘIŠTI SVÁDOV	CELÁ	SVÁDOV
47	KE KD CORSO	CELÁ	KRÁSNÉ BŘEZNO
122	KE KOUPALIŠTI MOJŽÍŘ	CELÁ	MOJŽÍŘ
765	KE KYNOLOGICKÉMU KLUBU STŘEKOV	CELÁ	STŘEKOV
679	KE SKLADŮM PRAŽSKÁ	CELÁ	ÚSTÍ NAD LABEM-MĚSTO
680	KE SKLADŮM PRAŽSKÁ II	CELÁ	ÚSTÍ NAD LABEM-MĚSTO
842	KE STŘEKOVSKÉMU NÁDRAŽÍ	CELÁ	STŘEKOV
921	KE STUDÁNCE	CELÁ	BRNÁ NAD LABEM
192	KE ŠKOLCE STŘÍBRNÍKY	CELÁ	ÚSTÍ NAD LABEM-MĚSTO

56	KE TŘEM KŘÍŽŮM	CELÁ	NEŠTĚMICE
459	KLÁŠTERNÍ	CELÁ	ÚSTÍ NAD LABEM-MĚSTO
396	KLICPEROVA	CELÁ	BUKOV
774	KOJETICE - K Č.P. 1 A 6	CELÁ	KOJETICE
772	KOJETICE - K Č.P. 36 A 4620	CELÁ	KOJETICE
773	KOJETICE - K Č.P. 46	CELÁ	KOJETICE
775	KOJETICE - OBSLUŽNÁ	CELÁ	KOJETICE
776	KOJETICE - TOČNA	CELÁ	KOJETICE
575	KOLEM Č.P. 339 A 340 PŘEDLICE	CELÁ	PŘEDLICE
925	KOLEM Č.P. 34 BRNÁ	CELÁ	BRNÁ NAD LABEM
808	KOLLÁROVA	CELÁ	STŘEKOV
967	KOLMÁ	CELÁ	BRNÁ NAD LABEM
565	KOMENSKÉHO	CELÁ	PŘEDLICE
562	KONEČNÁ	CELÁ	KLÍŠE
977	KOPERNÍKOVA	CELÁ	STŘEKOV
386	KOSMOVA	CELÁ	BUKOV
518	KOSTELNÍ	CELÁ	SKOROTICE
171	KRAJNÍ	CELÁ	DOBĚTICE
145	KRÁTKÁ	CELÁ	KRÁSNÉ BŘEZNO
152	KŘÍŽÍKOVA	CELÁ	KRÁSNÉ BŘEZNO
814	KUBELÍKOVA	CELÁ	STŘEKOV
705	KVĚTINOVÁ	CELÁ	SVÁDOV
99	KVĚTNOVÁ	CELÁ	NEŠTĚMICE
720	LABSKÁ	CELÁ	SVÁDOV
971	LÁZEŇSKÁ	CELÁ	BRNÁ NAD LABEM
899	LERMONTOVA	CELÁ	BRNÁ NAD LABEM
513	LIDICKÁ	CELÁ	BOŽTĚŠICE
290	LIZSTOVA	CELÁ	ÚSTÍ NAD LABEM-MĚSTO
583	MAHENOVA	CELÁ	PŘEDLICE
955	MALÁ	CELÁ	BRNÁ NAD LABEM
986	MALÍŘSKÝ KOUTEK	CELÝ	STŘEKOV
823	MÁNESOVA	CELÁ	STŘEKOV
793	MARIE HÝBNEROVÉ	CELÁ	STŘEKOV
943	MARIE KUDEŘÍKOVÉ	CELÁ	BRNÁ NAD LABEM
646	MAŘÁKOVA	CELÁ	ÚSTÍ NAD LABEM-MĚSTO
141	MATIČNÍ	CELÁ	KRÁSNÉ BŘEZNO
930	MEČÍKOVÁ	CELÁ	BRNÁ NAD LABEM
368	MENDĚLEJEVOVA	CELÁ	ÚSTÍ NAD LABEM-MĚSTO
715	MEZISTANICE	CELÁ	SVÁDOV
667	MOZARTOVA	CELÁ	VAŇOV
655	MYSLIVEČKOVA	CELÁ	VAŇOV
140	NA BŘEHU	CELÁ	KRÁSNÉ BŘEZNO
328	NA DRAHÁCH	CELÁ	KLÍŠE
153	NA NÁSPU	CELÁ	KRÁSNÉ BŘEZNO
374	NA OKRAJI	CELÁ	KLÍŠE
505	NA PAŽITĚ	CELÁ	BOŽTĚŠICE
760	NA ROZHLEDU	CELÁ	STŘEKOV
149	NA RYBNÍČKU	CELÁ	KRÁSNÉ BŘEZNO
151	NA SKLÁDCE	CELÁ	KRÁSNÉ BŘEZNO
427	NA STAVEBNÍM SKLÁDKU TSM	CELÁ	VŠEBOŘICE
616	NA ÚPADĚ	CELÁ	ÚSTÍ NAD LABEM-MĚSTO

572	NA VANTROKÁCH	CELÁ	PŘEDLICE
637	NA VĚTRUŠI	CELÁ	ÚSTÍ NAD LABEM-MĚSTO
50	NA VINICI	CELÁ	KRÁSNÉ BŘEZNO
158	NA VRSTEVNICI	CELÁ	ÚSTÍ NAD LABEM-MĚSTO
621	NA VÝHLEDECH	CELÁ	HOSTOVICE
333	NA VÝROVCE	CELÁ	KLÍŠE
161	NAD BŘEZNEM	CELÁ	KRÁSNÉ BŘEZNO
501	NAD POTOKEM	CELÁ	BOŽTĚŠICE
170	NAD TOČNOU	CELÁ	DOBĚTICE
917	NAD ZLATOU STEZKOU	CELÁ	BRNÁ NAD LABEM
579	NÁMĚSTÍ PROKOPA VELIKÉHO	CELÉ	PŘEDLICE
644	NEBESKÉ SCHŮDKY	CELÁ	ÚSTÍ NAD LABEM-MĚSTO
385	NEDBALOVA	CELÁ	BUKOV
392	NEZVALOVA	CELÁ	BUKOV
779	NOVÁ VES - K Č.P. 1378 A 1384	CELÁ	NOVÁ VES
778	NOVÁ VES - K HORNÍM DOMKŮM	CELÁ	NOVÁ VES
783	NOVÁ VES - KOLEM Č.P. 8246	CELÁ	NOVÁ VES
781	NOVÁ VES - POD KAPLIČKOU	CELÁ	NOVÁ VES
784	NOVÁ VES - PŘES ZAHRADY	CELÁ	NOVÁ VES
777	NOVÁ VES - SPOJKA OD III/25844	CELÁ	NOVÁ VES
134	NOVÝ SVĚT	CELÝ	KRÁSNÉ BŘEZNO
286	OBSLUŽNÁ POD HOŘENÍ	CELÁ	ÚSTÍ NAD LABEM-MĚSTO
580	OKRESNÍ SILNICE	CELÁ	PŘEDLICE
690	OLEŠNICE - CESTA K VODÁRNĚ (?)	CELÁ	OLEŠNICE
681	OLEŠNICE - CESTA NA VALTÍŘOV	CELÁ	OLEŠNICE
685	OLEŠNICE - K Č. P. 34 A 35	CELÁ	OLEŠNICE
687	OLEŠNICE - K Č.P. 2 A 15	CELÁ	OLEŠNICE
686	OLEŠNICE - K Č.P. 36 A 42	CELÁ	OLEŠNICE
684	OLEŠNICE - K Č.P. 40 A 45	CELÁ	OLEŠNICE
688	OLEŠNICE - K Č.P. 5 A 8	CELÁ	OLEŠNICE
683	OLEŠNICE - SMĚREM NA V. BŘEZNO	CELÁ	OLEŠNICE
738	OLŠINKY - K Č.P. 14 A 74	CELÁ	SVÁDOV
729	OLŠINKY - K Č.P. 17	CELÁ	SVÁDOV
736	OLŠINKY - K Č.P. 35 A 36	CELÁ	SVÁDOV
734	OLŠINKY - K Č.P. 36 A 42	CELÁ	SVÁDOV
730	OLŠINKY - K Č.P. 46 A 62	CELÁ	SVÁDOV
733	OLŠINKY - K PODLESÍ	CELÁ	SVÁDOV
735	OLŠINKY - PŘED OBCHODEM	CELÁ	SVÁDOV
728	OLŠINKY - SPOJKA PŘES POTOK	CELÁ	SVÁDOV
737	OLŠINKY - SPOJKA U Č.P. 17	CELÁ	SVÁDOV
732	OLŠINKY - U POTOKA	CELÁ	SVÁDOV
671	OLYMPIJSKÝCH VÍTĚZŮ	CELÁ	VAŇOV
370	OSTRČILOVA	CELÁ	KLÍŠE
568	PALACKÉHO	CELÁ	PŘEDLICE
647	PAVLA STRÁNSKÉHO	CELÁ	ÚSTÍ NAD LABEM-MĚSTO
135	PEKAŘSKÁ - VĚTEV NA NOVÝ SVĚT	CELÁ	KRÁSNÉ BŘEZNO
78	PICASSOVA	CELÁ	NEŠTĚMICE
137	PLAVECKÁ	CELÁ	KRÁSNÉ BŘEZNO
307	POD HOLOMĚŘÍ	CELÁ	ÚSTÍ NAD LABEM-MĚSTO
695	POD HRADIŠTĚM	CELÁ	SVÁDOV
176	POD HŮRKOU	CELÁ	ÚSTÍ NAD LABEM-MĚSTO

709	POD LESEM	CELÁ	SVÁDOV
946	POD OSTRÝM	CELÁ	BRNÁ NAD LABEM
948	POD REZERVACÍ	CELÁ	BRNÁ NAD LABEM
165	POD ROZHLEDNOU	CELÁ	ÚSTÍ NAD LABEM-MĚSTO
498	POD SKALOU	CELÁ	BOŽTĚŠICE
615	POD SVAHEM	CELÁ	ÚSTÍ NAD LABEM-MĚSTO
969	POD TRATÍ	CELÁ	BRNÁ NAD LABEM
652	POD VRCHEM	CELÁ	VAŇOV
649	POD VRKOČEM	CELÁ	VAŇOV
157	POD. ŽELEZNIČNÍM UČILIŠTĚM	CELÁ	ÚSTÍ NAD LABEM-MĚSTO
970	PODĚL LABE BRNÁ	CELÁ	BRNÁ NAD LABEM
578	PODĚL POTOKA OD HRBOVIC	CELÁ	PŘEDLICE
731	PODLEŠÍ	CELÉ	STŘEKOV
516	POLNÍ	CELÁ	SKOROTICE
136	POSTRANNÍ	CELÁ	KRÁSNÉ BŘEZNO
651	POTOČNÍ	CELÁ	VAŇOV
258	PRESSLOVA	CELÁ	ÚSTÍ NAD LABEM-MĚSTO
481	PROKOPA DIVIŠE	OD MOSKEVSKÉ K MASARYKOVĚ	ÚSTÍ NAD LABEM-MĚSTO
979	PRŮCHODNÍ	CELÁ	STŘEKOV
251	PŘÍJEZD K PROVOZOVNÁM (AREÁL PER	CELÝ	ÚSTÍ NAD LABEM-MĚSTO
81	PŘÍJEZD K ZŠ NA VYHLÍDCE	CELÝ	KRÁSNÉ BŘEZNO
59	PŘÍKOPY	CELÉ	KRÁSNÉ BŘEZNO
812	PUŠKINOVA	CELÁ	STŘEKOV
384	REMBRANTOVA	CELÁ	BUKOV
802	RIEGROVA	CELÁ	STŘEKOV
965	RODINOVA	CELÁ	BRNÁ NAD LABEM
811	ROZKOŠNÁ	CELÁ	STŘEKOV
138	RŮŽOVÁ	CELÁ	KRÁSNÉ BŘEZNO
819	RYBÁŘSKÁ	CELÁ	STŘEKOV
665	RYBOVA	CELÁ	VAŇOV
73	RYJICKÁ	CELÁ	NEŠTĚMICE
588	ŘEHÁČKOVA	CELÁ	PŘEDLICE
968	ŘÍČNÍ	CELÁ	BRNÁ NAD LABEM
879	SEBUZÍN - CESTA DO LESŮ	CELÁ	SEBUZÍN
892	SEBUZÍN - K Č. P. 70,71,76,211	CELÁ	SEBUZÍN
871	SEBUZÍN - K Č.P. 135 A 139	CELÁ	SEBUZÍN
877	SEBUZÍN - K Č.P. 164 A 208	CELÁ	SEBUZÍN
870	SEBUZÍN - K Č.P. 170	CELÁ	SEBUZÍN
876	SEBUZÍN – K DOMKŮM POD HŘIŠTĚM	CELÁ	SEBUZÍN
1004	SEBUZÍN - K CHATÁM	CELÁ	SEBUZÍN
872	SEBUZÍN - K PROPOJENÍ OD NÁDRAŽNÍ	CELÁ	SEBUZÍN
866	SEBUZÍN - K ZAHRADÁM POD NÁDRAŽÍ	CELÁ	SEBUZÍN
862	SEBUZÍN - K ZAHRADÁM U LABE	CELÁ	SEBUZÍN
875	SEBUZÍN - KE HŘIŠTI	CELÁ	SEBUZÍN
878	SEBUZÍN - KE STŘELNICI, K PÉROVNĚ	CELÁ	SEBUZÍN
874	SEBUZÍN - KOLEM Č.P. 112	CELÁ	SEBUZÍN
873	SEBUZÍN - KOLEM Č.P. 143	CELÁ	SEBUZÍN
893	SEBUZÍN - PROPOJENÍ	CELÁ	SEBUZÍN
887	SEBUZÍN - PRŮCHOD MEZI Č.P. 40 A	CELÁ	SEBUZÍN
880	SEBUZÍN - SPOJKA OD TLUČNĚ	CELÁ	SEBUZÍN
865	SEBUZÍN - SPOJKA POD NÁDRAŽÍM	CELÁ	SEBUZÍN

882	SEBUZÍN - SPOJKA PŘES POTOK	CELÁ	SEBUZÍN
888	SEBUZÍN - VLEVO OD III/24721	CELÁ	SEBUZÍN
869	SEBUZÍN - ZA TRATÍ	CELÁ	SEBUZÍN
891	SEBUZÍN - K Č.P. 110	CELÁ	SEBUZÍN
885	SEBUZÍN KOLIBOV - CESTA DO LESA	CELÁ	SEBUZÍN
74	SIBIŘSKÁ - K BYTOVKÁM	CELÁ	NEŠTĚMICE
101	SIBIŘSKÁ - K Č.P. 18 A 32	CELÁ	NEŠTĚMICE
259	SIENKIEWICZOVA	CELÁ	ÚSTÍ NAD LABEM-MĚSTO
662	SKALNÍ	CELÁ	VAŇOV
599	SKLÁŘSKÁ	CELÁ	ÚSTÍ NAD LABEM-MĚSTO
517	SKOROITCE – K ZAHRADÁM OD HŘBITOVA	CELÁ	SKOROTICE
520	SKOROTICE - K ZAHRADÁM I	CELÁ	SKOROTICE
522	SKOROTICE - K ZAHRADÁM III	CELÁ	SKOROTICE
519	SKOROTICE - SPOJKA POD KOSTELEM	CELÁ	SKOROTICE
521	SKOROTICE - ZAHRADÁM II	CELÁ	SKOROTICE
900	SKUPOVA	CELÁ	BRNÁ NAD LABEM
371	SLÁDKOVA	CELÁ	KLÍŠE
197	SLEPÁ	CELÁ	ÚSTÍ NAD LABEM-MĚSTO
536	SLOVANSKÁ	CELÁ	SKOROTICE
961	SLUNEČNÁ	CELÁ	STŘEKOV
638	SOLNÍ STEZKA	CELÁ	ÚSTÍ NAD LABEM-MĚSTO
629	SOUSEDSKÁ	CELÁ	HOSTOVICE
414	SOVOVA	CELÁ	BUKOV
654	SPOJKA	CELÁ	VAŇOV
372	SPOJKA BEZRUČOVA - SLÁDKOVA	CELÁ	KLÍŠE
672	SPOJKA K LABI VAŇOV	CELÁ	KLÍŠE
673	SPOJKA K LABI VAŇOV II	CELÁ	KLÍŠE
358	SPOJKA K UL. NA VLNOVCE	CELÁ	KLÍŠE
664	SPOJKA KRUHOVÁ - VE STRÁNI	CELÁ	VAŇOV
841	SPOJKA LITOMĚŘICKÁ - SVATOJIŘSKÁ	CELÁ	STŘEKOV
182	SPOJKA NA LOUŽI - VE STROUZE	CELÁ	ÚSTÍ NAD LABEM-MĚSTO
430	SPOJKA NA NÁVES PODHOŘÍ	CELÁ	VŠEBOŘICE
617	SPOJKA NA ÚPADĚ - POD SVAHEM	CELÁ	HOSTOVICE
62	SPOJKA NA VYHLÍDCE - KE TŘEM KŘÍ	CELÁ	KRÁSNÉ BŘEZNO
795	SPOJKA OD TOLSTÉHO	CELÁ	STŘEKOV
563	SPOJKA OD UL. ZA VÁLCOVNOU	CELÁ	PŘEDLICE
992	SPOJKA OD ŽELEZNIČÁŘSKÉ	CELÁ	STŘEKOV
721	SPOJKA POD HRADIŠTĚM - SVATOJAKU	CELÁ	SVÁDOV
126	SPOJKA POD KOSTELEM MOJŽÍŘ	CELÁ	MOJŽÍŘ
360	SPOJKA RESSLOVA / KLÍŠSKÁ	CELÁ	KLÍŠE
105	SPOJKA SEIFERTOVA - MLÝNSKÁ	CELÁ	NEŠTĚMICE
702	SPOJKA SOKOLOVSKÁ - SVATOJAKUBSKÁ	CELÁ	SVÁDOV
120	SPOJKA STRÁŽNÁ - ŽITNÁ	CELÁ	MOJŽÍŘ
569	SPOJKA ŠKROUPOVA - KOMENSKÉHO	CELÁ	PŘEDLICE
758	SPOJKA V TŘEŠŇOVÉ ALEJI - KOJETICE	CELÁ	STŘEKOV
412	SPOJKA VOJNOVIČOVÁ - KPT. JAROŠE	CELÁ	BUKOV
561	SPOJKA ZA VÁLCOVNOU	CELÁ	PŘEDLICE
708	SPOJKA ZELINÁŘSKÁ - ŽELIVSKÉHO	CELÁ	SVÁDOV
553	STRÁŽKY - CESTA DO ZAHRAD K HABR	CELÁ	STRÁŽKY
551	STRÁŽKY - DOLNÍ CESTA	CELÁ	STRÁŽKY
552	STRÁŽKY - K Č.P. 40 A 11	CELÁ	STRÁŽKY

555	STRÁŽKY KOLEM KAPLIČKY	CELÁ	STRÁŽKY
287	STRÍBRNICKÉ NIVY	CELÉ	ÚSTÍ NAD LABEM-MĚSTO
700	SVÁDOV - CESTA POD ZÁMKEM	CELÁ	SVÁDOV
701	SVÁDOV - PRŮCHOD NAD Č.P. 21	CELÁ	SVÁDOV
139	SVÁDOVSKÁ	CELÁ	KRÁSNÉ BŘEZNO
139	SVÁDOVSKÁ	CELÁ	SVÁDOV
697	SVATOJAKUBSKÁ	CELÁ	SVÁDOV
696	SVATOJÁNSKÁ(?)	CELÁ	SVÁDOV
121	U POTKA MOJŽÍŘ	CELÁ	MOJŽÍŘ
571	U CINTORINA	CELÁ	PŘEDLICE
478	U DIVADLA	CELÁ	ÚSTÍ NAD LABEM-MĚSTO
275	U GARÁŽÍ KRÁLOVA VÝŠINA	CELÁ	ÚSTÍ NAD LABEM-MĚSTO
532	U HŘIŠTĚ	CELÁ	SKOROTICE
475	U CHEMIČKY	CELÁ	ÚSTÍ NAD LABEM-MĚSTO
906	U KAPLIČKY	CELÁ	BRNÁ NAD LABEM
602	U KOLEJÍ	CELÁ	ÚSTÍ NAD LABEM-MĚSTO
128	U KOSTELA MOJŽÍŘ	CELÁ	MOJŽÍŘ
591	U KOSTELA PŘEDLICE	CELÁ	PŘEDLICE
377	U KOUPALIŠTĚ	OD SPÁLENKY K PLAVECKÉ HALE	KLÍŠE
559	U LANOVKY	CELÁ	KLÍŠE
792	U LESA	CELÁ	STŘEKOV
960	U LESÍKA	CELÁ	BRNÁ NAD LABEM
354	U PANSKÉHO DVORA	CELÁ	KLÍŠE
28	U PODJEZDU	CELÁ	KRÁSNÉ BŘEZNO
534	U POŠTY	CELÁ	SKOROTICE
907	U POTOKA	CELÁ	BRNÁ NAD LABEM
57	U POTŮČKU	CELÁ	KRÁSNÉ BŘEZNO
958	U RÁJE	CELÁ	BRNÁ NAD LABEM
980	U ŘEKY	CELÁ	BRNÁ NAD LABEM
607	U SKLADIŠTĚ	CELÁ	PŘEDLICE
830	U STANICE	CELÁ	STŘEKOV
719	U STODOL	CELÁ	SVÁDOV
914	U TOČNY	CELÁ	BRNÁ NAD LABEM
897	U VIADUKTU	CELÁ	BRNÁ NAD LABEM
600	U VLEČKY (?) - K BÝV. STAVEBNINÁM	CELÁ	PŘEDLICE
494	ÚDOLÍ	CELÁ	SKOROTICE
272	ÚDOLNÍ	CELÁ	ÚSTÍ NAD LABEM-MĚSTO
595	ULICE PRÁCE	CELÁ	KLÍŠE
201	ÚZKÁ CESTA	CELÁ	ÚSTÍ NAD LABEM-MĚSTO
618	V BESÍDKÁCH	CELÁ	ÚSTÍ NAD LABEM-MĚSTO
85	V DOUBRAVĚ	CELÁ	KRÁSNÉ BŘEZNO
245	V LUKÁCH	CELÁ	ÚSTÍ NAD LABEM-MĚSTO
985	V OHYBU	CELÁ	STŘEKOV
273	V PÍSKOVNĚ	CELÁ	ÚSTÍ NAD LABEM-MĚSTO
905	V PRŮČELÍ	CELÁ	BRNÁ NAD LABEM
327	V PŘÍRODĚ	CELÁ	KLÍŠE
159	V ROKLI	CELÁ	ÚSTÍ NAD LABEM-MĚSTO
757	V TŘEŠŇOVÉ ALEJI	CELÁ	STŘEKOV
133	V ÚSTRANÍ	CELÁ	NEŠTĚMICE
998	V ÚVOZU	CELÁ	ÚSTÍ NAD LABEM-MĚSTO
306	V ZAHRÁDKÁCH	CELÁ	KLÍŠE

306	V ZAHRÁDKÁCH	CELÁ	ÚSTÍ NAD LABEM-MĚSTO
326	V ZÁTIŠÍ	CELÁ	KLÍŠE
419	V ZÁVĚTŘÍ	CELÁ	VŠEBOŘICE
813	V ZELENÍ	CELÁ	STŘEKOV
280	VE SMYČCE	CELÁ	ÚSTÍ NAD LABEM-MĚSTO
658	VE STRÁNI	CELÁ	VAŇOV
383	VE STROMKÁCH	CELÁ	BUKOV
274	VE STRŽI	CELÁ	ÚSTÍ NAD LABEM-MĚSTO
622	VE ŠTĚPNICI	CELÁ	HOSTOVICE
677	VESLAŘŮ	CELÁ	VAŇOV
314	VILOVÁ	CELÁ	KLÍŠE
713	VÍTĚZNÁ - K ŘADOVÝM RD	CELÁ	SVÁDOV
938	VODÁRENSKÁ	CELÁ	BRNÁ NAD LABEM
411	VOJNOVIČOVA	CELÁ	BUKOV
332	WOLKEROVA	CELÁ	KLÍŠE
711	ZA TRATÍ	CELÁ	SVÁDOV
112	ZADNÍ PŘÍJEZD K TONASU	CELÝ	NEŠTĚMICE
467	ZÁMEČNICKÁ	CELÁ	ÚSTÍ NAD LABEM-MĚSTO
810	ZÁVODNÍCH RAD	CELÁ	STŘEKOV
939	ZELENÉ ÚDOLÍ	CELÉ	BRNÁ NAD LABEM
706	ZELINÁŘSKÁ	CELÁ	SVÁDOV
504	ZEMĚDĚLSKÁ	CELÁ	BOŽTĚŠICE
817	ZEYEROVA	CELÁ	STŘEKOV
27	ZOLOVA	CELÁ	KRÁSNÉ BŘEZNO
710	ŽELIVSKÉHO	CELÁ	SVÁDOV
288	ŽENÍŠKOVA	CELÁ	ÚSTÍ NAD LABEM-MĚSTO
608	ŽIŽKOVA	CELÁ	ÚSTÍ NAD LABEM-MĚSTO
	OVČÁČKÁ CESTA	CELA	STŘEKOV