

MAGISTRÁT MĚSTA ÚSTÍ NAD LABEM

ODBOR DOPRAVY A MAJETKU

Velká Hradební 8

PSČ 401 00, schránka 100

Vyřizuje : Bauerová Jana

Tel.č. : 475 271 862

E-mail : jana.bauerova@mag-ul.cz

Ústí nad Labem : 2.8.2022

Č. j. : MMUL/ODM/SÚ/239982/2022/BaueJ

Spis. zn. : 217878/2021

ROZHODNUTÍ SPOLEČNÉ POVOLENÍ

Výroková část:

Magistrát města Ústí nad Labem, odbor dopravy a majetku, jako speciální stavební úřad pro stavby komunikací v souladu s ust. § 15 odst. 1 písm. c) zákona č. 183/2006 Sb., o územním plánování a stavebním řádu, ve znění pozdějších předpisů (dále jen „stavební zákon“) a ust. § 40 odst. 4 písm. a) zákona č. 13/1997 Sb., o pozemních komunikacích, ve znění pozdějších předpisů (dále jen „zákon o pozemních komunikacích“), jako speciální stavební úřad obecního úřadu obce s rozšířenou působností ve věcech silnic II. a III. třídy, místních komunikací a veřejně přístupných účelových komunikací, ve společném územním a stavebním řízení (dále jen „společné řízení“) posoudil podle § 94o stavebního zákona žádost o vydání společného povolení, kterou dne 26.8.2021 podalo

Statutární město Ústí nad Labem, IČ : 00081531, se sídlem Velká Hradební 2336/8, 401 00 Ústí nad Labem, zastoupené společností ADVISIA s.r.o., IČ : 24668613, se sídlem Rubeška 215/1, 190 00 Praha 9

(dále jen „žadatel“), a na základě tohoto posouzení:

I. Podle § 94p odst. 1 stavebního zákona a § 13a vyhlášky č. 503/2006 Sb., o podrobnější úpravě územního rozhodování, územního opatření a stavebního řádu

s c h v a l u j e s t a v e b n í z á m ě r

na stavbu:

„Mezní ulice – rekonstrukce komunikace, úsek 1 – 6“

(dále jen „stavba“) na pozemku parc. č. 4949/308, 4949/318, 4949/200, 4949/296, 4949/172, 4949/761, 4949/643, 4949/649, 4949/721, 4949/952, 4949/953, 4949/301, 4949/755, 4949/716, 4949/714, 4949/297, 4949/302, 4777/2, 4949/196, 4949/177, 4949/346, 4949/319, 4949/310, 4949/581, 4949/582, 4949/617, 4949/397, 4949/618, 4949/214, 4949/715, 4949/290, 4949/285, 4949/754, 4949/852, 4949/228, 4949/307, 4949/183, 4949/699, 4949/284, 4949/306, 4949/747 v katastrálním území Ústí nad Labem a pozemku parc. č. 1309/131, 1358/6, 1358/7, 1309/126, 1309/86, 1309/123, 1309/122, 1309/121, 1358/9 v katastrálním území Bukov.

Stavba obsahuje:**SO 101 Komunikace a zpevněné plochy**

Jedná se o rekonstrukci stávající místní komunikace ul. Mezní, úsek 1 – 6, včetně rekonstrukce vozovky, odvodňovacích prvků, veřejného osvětlení, přilehlých chodníků a výměny svodidel. Začátek úseku 0,000 km je u křižovatky se silnicí č. I/30 ul. Sociální Péče a konec úseku je ve staničení 1,495 km. Šířkově bude komunikace sjednocena na 8,0 m s místním zúžením či rozšířením. V rámci rekonstrukce komunikace budou odstraněny stávající konstrukční vrstvy do hloubky 0,54 m (v případě nutnosti výměny aktivní zóny do hloubky 1,04 m). Rekonstrukce se týká také zastávek MHD, konkrétně: „Severní Terasa“ a „Mírová“. U zastávky MHD „Severní Terasa“ je navržen záliv v pravém jízdním pruhu, ve směru staničení; v levém jízdním pruhu je navržena zastávka MHD v jízdním pruhu. U zastávky MHD „Mírová“ je navržen záliv v pravém jízdním pruhu, ve směru staničení; v levém jízdním pruhu je navržena zátková zastávka. Směrové řešení kopíruje stávající stav. Výškové uspořádání drží stávající stav. Srážkové vody budou z povrchu komunikace odváděny příčným a podélným sklonem do uličních vpustí, které budou obnoveny a doplněny. Uliční vpusti budou napojeny do stávající dešťové kanalizace. Stávající vpusti budou kompletně vyměněny, včetně všech přípojek, a zároveň dojde k výškovému vyrovnání všech šachet od inženýrských sítí, umístěných ve vozovce. V rámci stavby dojde k výměně 4 indukčních smyček světelné signalizace a k výměně 1 teplotního čidla (Meteostanice).

SO 431 Veřejné osvětlení

Stavební objekt řeší rekonstrukci a doplnění soustavy veřejného osvětlení místní komunikace ul. Mezní, úsek 1 – 6. Jedná se o osvětlení vozovky, zastávek MHD, přechodů pro chodce a míst pro přecházení.

Podmínky pro umístění stavby:

1. Stavba bude umístěna v souladu s grafickou přílohou rozhodnutí, která obsahuje výkres současného stavu území v měřítku katastrální mapy se zakreslením stavebních pozemků, požadovaným umístěním stavby, s vyznačením vazeb a vlivů na okolí, zejména vzdáleností od hranic pozemku a sousedních staveb – viz. Koordinační situační výkres C.3 z 08/2021, v měřítku 1:1000, který je nedílnou součástí tohoto rozhodnutí.
2. Stavba bude umístěna na pozemku parc. č. 4949/308, 4949/318, 4949/200, 4949/296, 4949/172, 4949/761, 4949/643, 4949/649, 4949/721, 4949/952, 4949/953, 4949/301, 4949/755, 4949/716, 4949/714, 4949/297, 4949/302, 4777/2, 4949/196, 4949/177, 4949/346, 4949/319, 4949/310, 4949/581, 4949/582, 4949/617, 4949/397, 4949/618, 4949/214, 4949/715, 4949/290, 4949/285, 4949/754, 4949/852, 4949/228, 4949/307, 4949/183, 4949/699, 4949/284, 4949/306, 4949/747 v katastrálním území Ústí nad Labem a pozemku parc. č. 1309/131, 1358/6, 1358/7, 1309/126, 1309/86, 1309/123, 1309/122, 1309/121, 1358/9 v katastrálním území Bukov.

Podmínky pro provedení stavby:

1. Stavba bude provedena podle projektové dokumentace z 08/2021, č. zak. 20_012-A, zpracované společností ADVISIA s.r.o., IČ : 24668613, se sídlem Rubeška 215/1, 190 00 Praha 9 a ověřené Ing. Miroslavem Větrovským, ČKAIT : 0011067, autorizovaným inženýrem pro dopravní stavby, Ing. Miroslavem Podlipným, ČKAIT : 0600625, autorizovaným technikem pro techniku prostředí staveb, specializace elektrotechnická zařízení a ověřené ve společném řízení, která je nedílnou přílohou tohoto rozhodnutí. Případné změny nesmí být provedeny bez předchozího povolení speciálním stavebním úřadem.
2. Provedení stavby musí vyhovovat ustanovením vyhl. č. 398/2009 Sb., kterou se stanoví obecné technické požadavky, zabezpečující bezbariérové užívání staveb.
3. Při provádění stavby budou dodrženy předpisy, týkající se bezpečnosti práce a ochrany zdraví, zejména zákon č. 309/2006 Sb. a nařízení vlády č. 591/2006 Sb., o bližších požadavcích na bezpečnost a ochranu zdraví při práci na staveništi.
4. Žadatel zajistí vytyčení prostorové polohy stavby úředně oprávněným zeměměřičem.

5. Stavba bude realizována firmou oprávněnou k provádění stavebních a montážních prací, jako předmětu své činnosti. Nejpozději do 15-ti dnů ode dne, kdy bude znám zhotovitel stavby, žadatel doloží speciálnímu stavebnímu úřadu název, adresu a sídlo zhotovitele stavby, jeho výpis z obchodního rejstříku, popř. živnostenský list.
6. Stavba bude dokončena do **2 let** ode dne nabytí právní moci tohoto rozhodnutí.
7. Před zahájením stavby bude na viditelném místě u vstupu na staveniště umístěn štítek o **povolení stavby**, který obdrží žadatel po nabytí právní moci tohoto rozhodnutí. Štítek musí být chráněn před povětrnostními vlivy, aby údaje na něm uvedené zůstaly čitelné a musí být ponechán na místě stavby až do dokončení stavby, případně do vydání kolaudačního souhlasu.
8. Žadatel zajistí, aby na stavbě nebo staveništi byla k dispozici ověřená dokumentace stavby a všechny doklady týkající se prováděné stavby nebo její změny, popřípadě jejich kopie.
9. Žadatel ohlásí speciálnímu stavebnímu úřadu fáze výstavby, podle plánu kontrolních prohlídek stavby a umožní provedení kontrolní prohlídky, a pokud tomu nebrání vážné důvody, prohlídky se i sám zúčastní.
10. Na stavbě bude veden stavební deník, který bude na vyžádání k dispozici speciálnímu stavebnímu úřadu a orgánu státního stavebního dohledu a bude předložen při závěrečné kontrolní prohlídce.
11. **Kontrolní prohlídky stavby** budou provedeny v souladu s předloženým plánem prohlídek takto :
 1. Při dokončení zemních prací.
 2. Při dokončení konstrukčních vrstev.Ukončení každé etapy oznámí žadatel speciálnímu stavebnímu úřadu v dostatečném předstihu. Bez provedení kontrolní prohlídky nelze ve stavbě dále pokračovat.
12. Před zahájením prací žadatel zajistí vytýčení stávajících sítí technického vybavení u orgánů a organizací k tomu oprávněných a zabezpečí jejich ochranu proti poškození dle platných stanovisek a vyjádření správců inženýrských sítí. Zahájení prací jim předem oznámí a bude se řídit jejich pokyny pro provádění prací v ochranném pásmu jejich zařízení (datum a č.j. jednotlivých vyjádření jsou uvedena v odůvodnění rozhodnutí). Zároveň žadatel předá zhotoviteli stavby platná vyjádření správců inženýrských sítí k zajištění jejich ochrany.
13. S polohou stávajících inženýrských sítí budou prokazatelně – zápisem ve stavebním deníku seznámeni pracovníci provádějící výkopové a stavební práce, budou upozorněni na možnou polohovou odchylku od výkresové dokumentace; v blízkosti min. 1-1,5 m od vedení budou výkopové práce prováděny ručně, případné poškození sítí bude okamžitě nahlášeno jejich správcům.
14. V průběhu stavby budou prováděny průběžné zkoušky hutnění dle „TKP 4 Zemní práce“ a dle „TKP 5 Podkladní vrstvy“ a při závěrečné kontrolní prohlídce budou speciálnímu stavebnímu úřadu předloženy doklady o provedených zkouškách.
15. Po celou dobu výstavby budou okolní komunikace udržovány v čistotě (každodenní smývání od nečistot) tak, aby nebyl ohrožen silniční provoz na přilehlých komunikacích.
16. Majitelé sousedních nemovitostí nesmí být z důvodu provádění stavby na svých právech poškozeni ani kráceni. Vzniklé škody je povinen žadatel (investor) svým nákladem odstranit nebo plnohodnotně nahradit.
17. Ke všem stávajícím sousedním pozemkům a objektům při provádění stavby musí být zachován bezpečný přístup. Případné omezení bude předem konzultováno s vlastníky nemovitostí dotčenými tímto omezením.
18. Při závěrečné kontrolní prohlídce, případně k žádosti o povolení předčasného užívání, předloží žadatel stanovení dopravního značení – místní úpravu.
19. Stavební práce v tělese místní komunikace ul. Mezní, budou zahájeny až na základě vydaného a pravomocného povolení ke zvláštnímu užívání této komunikace dle § 25 zákona č.13/1997 Sb., o pozemních komunikacích, ve znění pozdějších předpisů. Žádost musí být doložena doklady

dle ust. § 40 vyhl.č. 104/1997 Sb., kterou se provádí zákon o pozemních komunikacích, ve znění pozdějších předpisů, včetně návrhu dopravních opatření, vypracovaného dle „TP 66 Zásady pro přechodné dopravní značení na pozemních komunikacích“ a schváleného Policií ČR, KŘ-DI Ústí nad Labem.

20. Budou dodrženy podmínky, obsažené v koordinovaném závazném stanovisku právního odboru Magistrátu města Ústí nad Labem ze dne 21.9.2021 pod č.j. MMUL/PO/242915/2021/ChlaI.

Ochrana přírody

- V rámci stavby nesmí dojít k poškození stávajících dřevin (ochrana dřevin ve smyslu § 7 zákona č. 114/1992 Sb.). Žadatel proto zajistí ochranu dřevin na staveništi dle ČSN 83 9061:2006 - Technologie vegetačních úprav v krajině - Ochrana stromů, porostů a vegetačních ploch při stavebních pracích.

Odpadové hospodářství

- Investor (žadatel) zabezpečí využití nebo odstranění všech odpadů, které v rámci akce vzniknou, a to tak, že veškeré odpady (tzn. i odpady odstraňované zhotovitelem stavby) budou předány do zařízení určeného pro nakládání s odpady, případně osobám, které mají oprávnění odpad převzít.
- Před předáním odpadů budou odpady soustředěny utříděné podle jednotlivých druhů a kategorií a zabezpečeny před znehodnocením, odcizením nebo únikem.
- Dodržet postup pro nakládání se stavebními a demoličními odpady, aby byla zajištěna nejvyšší možná míra jejich opětovného použití a recyklace.
- Pokud stavební a demoliční odpad investor sám nezpracuje, musí mít jeho předání v odpovídajícím množství zajištěno písemnou smlouvou již před jejich vznikem.
- Smlouva o předání stavebního a demoličního odpadu bude předložena před zahájením akce (stavby, demolice apod.) na MmÚ, odbor životního prostředí. Upozorňujeme, že nesjednání a nepředložení této smlouvy je porušením zákona a může být pokutováno.
- Doklady o odstranění či využití odpadů (vážní listky, faktury atd.), včetně dokladů o zpracování stavebního a demoličního odpadu investorem (např. čestné prohlášení a fotodokumentace), budou předloženy do 10 dnů od ukončení akce nebo spolu se žádostí o vyjádření ke kolaudačnímu souhlasu, popř. užívání stavby, kolaudačnímu řízení apod. na MmÚ, odbor životního prostředí. Tyto doklady bude investor pro účely případné kontroly archivovat po dobu 5 let. Prohlášení o odstranění odpadů není plnohodnotným dokladem potvrzujícím nakládání s odpady.
- Nakládání se zeminou pocházející z pozemku spadajícího pod ochranu ZPF, musí být v souladu s vyjádřením orgánu ochrany zemědělského půdního fondu, tzn., že na skládku nebudou odváženy zeminy získané ze zemědělské půdy, ty budou striktně využity na místě.
- Se zeminou pocházející z pozemků mimo ZPF musí být nakládáno v souladu s ust. § 2 odst. 1 zákona č. 541/2020 Sb., o odpadech, ve znění pozdějších předpisů, tzn. nekontaminovanou zeminu, vytěženou během stavební činnosti, lze využít pouze v přirozeném stavu pro účely stavby na místě, na kterém byla vytěžena, v jiném případě je se zeminou nakládáno jako s odpadem, bude tedy odvezena na zařízení k tomu určené.
- Během rekonstrukce nesmí být omezen svoz komunálních odpadů (v případě nedostupnosti ulice požadujeme přistavení nádob v den svozu na místo přístupné pro svozovou techniku).

Ochrana ovzduší

- Při veškerých pracích budou realizována opatření k zamezení prašení.
- Bude používána technika pro zkrápění rekonstruovaných ploch.
- Dopravní trasy budou přednostně voleny mimo obytnou zástavbu a prašný náklad při přesunech bude řádně zaplachtován.
- K činnostem produkujícím prašnost budou využívána především vlhká období.
- Bude zajištěna očista všech mechanismů při každém odjíždění z upravované plochy - mobilní mycí rampa atd.
- Bude zajištěn pravidelný mokry úklid dotčených příjezdových komunikací dle potřeby a aktuální situace.
- Všechna opatření prováděná k omezení prašnosti budou zařazena do provozních předpisů a bude zajištěno prokazatelné seznámení pracovníků s těmito opatřeními.

- Nejvíce prašné práce nebudou prováděny v době silného proudění větru směrem k zástavbě, která by mohla být prašností negativně ovlivněna.
- Všechna opatření prováděná k omezení prašnosti budou zapisována do stavebního deníku.

Silniční správní úřad

- V případě potřeby povolení zvláštního užívání místní komunikace v ul. Mezní v k.ú. Ústí nad Labem (započetí výkopových prací nebo jiného druhu zvláštního užívání - umístění kontejneru nebo zařízení staveniště), vydá povolení v souladu s ustanovením § 25 odst. 6 písm. c) zákona č. 13/1997 Sb., o pozemních komunikacích, ve znění pozdějších předpisů odbor dopravy a majetku MmÚ.
- V souladu s ustanovením zákona č. 13/1997 Sb., o pozemních komunikacích, ve znění pozdějších předpisů budou po celou dobu trvání stavby okolní komunikace udržovány v čistotě (každodenní smývání od nečistot) tak, aby nebyl ohrožen silniční provoz na přilehlých komunikacích.

Územní plánování

- Závazné stanovisko k záměru „Mezní ulice - rekonstrukce komunikace“ nebylo v souladu s ustanovením § 4 odst. 9 zákona č. 183/2006 Sb., o územním plánování a stavebním řádu, ve znění pozdějších předpisů vydáno a považuje se tedy za souhlasné a bez podmínek.

21. Budou dodrženy podmínky, obsažené v závazném stanovisku Policie ČR, KŘ-DI Ústí nad Labem ze dne 23.5.2022 pod č.j. KRPU-150999-3/ČJ-2021-041006.

- Stavba bude realizována dle dokumentace zpracované spol. ADVISIA s.r.o., IČ : 24668613, se sídlem Rubeška 215/1, 190 00 Praha 9 – číslo zakázky 20_012-A z 08/2021 – příloha č. 1 a 2.
- Všeobecně, v rámci celé stavby požadujeme řešit osvětlení přechodů pro chodce s tím, že přechod pro chodce musí být intenzivněji osvětlen, příp. i jiným zabarvením světla se světelným zdrojem před přechodem pro chodce ve směru jízdy s tím, že musí být nasvětleny i nástupní plochy před přechodem pro chodce – doplnit typové řešení této úpravy.
- Všeobecně, v rámci celé stavby dále požadujeme, aby byla dodržena vyhl. č. 398/2009 Sb., zejména pak, aby při realizaci chodníku byla v celé jejich délce byla zajištěna přirozená, příp. umělá vodící linie, varovné pásy realizované v rámci této stavby budou ukončeny v místě minim. 80 mm nad komunikací (dle vyhl. č. 398/2009 Sb.) a v případě samostatných sjezdů, vedených přes chodník budou tato napojení označena v souladu s vyhl. č. 398/2009 Sb. Dále v souladu s touto vyhláškou musí být signální pásy před přechody pro chodce a místy pro přecházení dlouhé minim. 1,5 metru – pokud je takto není možné vyznačit je nutno na přechodech a místech pro přecházení vyznačit rovněž vodící pásy.
- Všeobecně, v rámci celé stavby bude dodrženo minim. podélné oddělení komunikací pro chodce od komunikací, určených pro silniční provoz dle ČSN 73 6110.

22. Budou dodrženy podmínky, obsažené v závazném stanovisku Krajské hygienické stanice Ústeckého kraje, se sídlem v Ústí nad Labem ze dne 7.9.2021 pod č.j. KHSUL 72283/2021.

- Budou dodrženy hygienické limity pro hluk, stanovené v nařízení vlády č. 272/2011 Sb., pro stavební a související činnosti.
- Je nezbytné, aby v průběhu stavební činnosti nedocházelo k obtěžování nadlimitní hlučností.
- Pro pracovníky, kteří budou provádět stavební práce, je třeba zajistit vyhovující pracovní prostředí včetně zázemí. Jejich pracoviště tedy bude v souladu s požadavky nařízení vlády č. 361/2007 Sb. V případě potřeby budou dodržována opatření ke snížení prašnosti (např. kropení).

23. Budou dodrženy podmínky, obsažené ve vyjádření silničního správního úřadu odboru dopravy a silničního hospodářství Krajského úřadu Ústeckého kraje ze dne 12.7.2022 pod č.j. KUUK/106512/2022.

- V případě umístění nové inženýrské sítě v silničním pozemku bude zdejší silniční správní úřad požádán o vydání příslušného povolení. Netýká se umístění nového veřejného osvětlení v obci, kdy silniční správní úřad v souladu s ust. § 25 odst. 12 a s ohledem na ust. § 14 odst. 1 písm. b) zákona č. 13/1997 Sb., o pozemních komunikacích, v platném znění nevydává

- pro účely územního řízení rozhodnutí o umístění inženýrské sítě v silničním pozemku silnice I. třídy.
- V případě samotného záboru komunikace při realizaci stavebních prací (po vydání společného povolení) bude zdejší silniční správní úřad požádán o povolení zvláštního užívání předmětného úseku silnice, včetně stanovení přechodné úpravy provozu na pozemní komunikaci (stanovení dopravního značení).
24. Budou dodrženy podmínky, obsažené ve vyjádření Ředitelství silnic a dálnic ČR ze dne 19.1.2022 pod č.j. RSD-6706/2022-4.
- Stavební práce budou prováděny tak, aby nedocházelo k ohrožení bezpečnosti a plynulosti silničního provozu na silnici I/30.
 - Případná dopravní opatření při provádění stavby budou provedena v souladu s platnými technickými podmínkami pro označování pracovních míst na pozemních komunikacích; činnost prováděná na stavbě silnice I/30 musí být realizována v souladu se standardy Ředitelství silnic a dálnic ČR, „Bezpečnost prací“ - <https://www.rsd.cz/wps/portal/web/technicke-predpisy/BOZP>.
 - Stavební práce budou prováděny tak, aby nedocházelo k poškození a znečištění povrchu silnice a silničního příslušenství silnice I/30 (např. i poškození dopravního značení); případné znečištění silnice způsobené stavební činností bude toto okamžitě odstraněno.
 - Stavba bude provedena dle platných ČSN, EN.
 - V návaznosti na výše uvedený řez (napojení na I/30 v šířce 2,0 m) bude veškeré stavbou dotčené vodorovné značení na stavbou dotčené části silnice I.třídy I/30 doplněno/obnoveno ve strukturálních plastech pro silnice I.třídy (v množství 2,60 – 3,00 kg/m² dle použitého materiálu) - pokud bude překročen rozsah obnovy VDZ v rozsahu nad 10 m², požadujeme předložit zkušební protokol o měření retroreflexe.
 - Živičné směsi musí pocházet od výrobce, který má schválení ŘSD ČR k výrobě a použití směsí pro silnice I. třídy.
 - Stavební práce ve vztahu k silnici I/30 bude oprávněn kontrolovat, připomínkovat a zapisovat do stavebního deníku technický dozor ŘSD ČR, který bude vykonávat činnosti směřující k řádnému provádění prací dle podmínek a požadavků správce pozemku. Zhotovitel a investor mu tuto činnost umožní a poskytne plnou součinnost; jména a kontaktní údaje odpovědných pracovníků naší organizace Vám budou, na vyžádání, sdělena před zahájením stavby, zhotovitel je povinen si toto vyžádat min. 1 měsíc před vlastním zahájením stavby.
 - Po dokončení stavebních prací požadujeme předložit předávací protokol, jehož součástí bude:
 - a. kdo prováděl stavební práce,
 - b. kde byly stavební práce prováděny,
 - c. doba zahájení a ukončení prací,
 - d. potvrzení záruky na stavební práce (v komunikaci I. třídy I/30) v délce 60 měsíců.
 - Na dobu provádění stavebních prací související se zábořem komunikace I. třídy I/30 budeme požadovat narovnat majetkové vztahy a to, uzavřením úplatné nájemní smlouvy. Návrh smlouvy si do 10-ti pracovních dnů po vydání Rozhodnutí zvláštního užívání – provádění stavebně montážních prací na komunikaci I. třídy I/30, vyžádejte na eva.wranova@rsd.cz. K uzavření nájemní smlouvy požadujeme zaslat harmonogram záborů ve dnech a výměr záboru v m²; bez uzavření nájemní smlouvy nelze provádění prací realizovat.
25. Budou dodrženy podmínky, obsažené ve vyjádření Městského obvodu Ústí nad Labem – Severní Terasa ze dne 14.1.2022 pod zn. OSM/254/2022/SkPe.
- Výkopové práce prováděné technikou nesmí být započaty v pracovní dny před 7,00 hod ranní a po 19,00 hod odpolední a dále nesmí být prováděny o víkendech a o svátcích.
 - Při provádění stavby je nutné dodržovat zák.č. 13/1997 Sb. o pozemních komunikacích, zejména § 19 odst. 2 – znečištění komunikace. Za nedodržení hrozí správní řízení dle tohoto zákona - § 42a odst. 1 písm. g) a písm. j) s následným uložením pořádkové pokuty dle § 42.
 - Odpady vzniklé při realizaci stavby nebudou na staveništi deponovány, ale budou průběžně odváženy na skládky. Rovněž tak odpady ze zeleně (křoviny, stromy).
 - Výkopy a staveniště musí být řádně zabezpečeny, aby nedošlo k ohrožení veřejnosti v blízkosti stavby.

- Požadujeme, aby při stavbě a přípravě území pro vlastní stavbu byla dodržena norma ČSN 839061 (ČSN – DIN 18 920) o ochraně stromů, porostů a vegetačních ploch při stavebních pracích.
 - Po skončení stavby budou ze všech pozemků přilehlých ke komunikaci p.p.č. 4949/290 k.ú. Ústí n. L. odstraněny kameny, drobná šotolina, budou provedeny terénní úpravy a doplněna zemina (nesmí být použito výkopku). U ploch s travním porostem budou plochy osety travním osivem, keřové porosty budou doplněny o původní výsadbu. V případě, že během rekonstrukce dojde k poškození stromové výsadby, dojde po ukončení rekonstrukce k její náhradě.
 - Všechny pozemky přilehlé ke komunikaci p.p.č. 4949/290 k.ú. Úst nad Labem budou po terénních úpravách zeleně fyzicky předány odpovědnému pracovníkovi odboru správy majetku ÚMO ÚL Severní Terasa.
26. Budou dodrženy podmínky, obsažené ve vyjádření Dopravního podniku města Ústí nad Labem, a.s., střediska veřejného osvětlení, ze dne 7.9.2021 pod zn. SVO-320-09-21-AL_PD.
- S napojením na veřejné osvětlení souhlasíme s podmínkou, že napojení je možné dle PD (čísla nových stožárů VO a PR budou přidělena správcem VO při realizaci stavby).
 - S projektovou dokumentací pro stavební povolení souhlasíme a zároveň požadujeme, aby byla zhotovena samostatná prováděcí PD elektro dle platných ČSN a EN, pro stavební objekty označené č. SO 431, kde budou uvedeny a zapracovány následující podmínky:
 - Pro stavbu nového VO bude vytvořen samostatný projekt elektro ve stupni „prováděcí“ a označen autorizačním razítkem, kde bude mimo jiné i uvedeno, že:
Pro předání stavby do provozu je potřeba:
 - Před předáním do provozu musí být nové veřejné osvětlení předáno do majetku Statutárního města Ústí nad Labem.
 - Před předáním do provozu musí být proveden „zápis o předání a převzetí stavby veřejného osvětlení“ se všemi jeho náležitostmi správcem sítě.
 - Při předávání stavby veřejného osvětlení je nutné předat:
 - 2 x prováděcí dokumentaci skutečného provedení v papírové i datové formě.
 - 2 x výchozí revize elektrického zařízení.
 - 2 x geodetické zaměření stožárů a vedení včetně zákresu ve formátu *.dgn nebo *.dwg na CD.
 - Prováděcí projektová dokumentace bude prokazatelně schválena a označena správcem zařízení VO.
 - Demontované stožáry, výložníky a svítidla budou odvezeny a předány správcem zařízení VO k dalšímu využití nebo likvidaci.
 - Samostatná prováděcí PD elektro dle ČSN a EN pro stavební objekty SO 431 bude také obsahovat TZ elektro, světelně technický výpočet, situaci elektro, koordinační situaci, přesné liniové schéma zapojení a soupis materiálu použitých konstrukčních prvků schválených správcem VO.
 - Ulice Mezní je dle připravovaného Generelu VO zařazena do třídy osvětlení – M5+CLO+AstroDim, nastavení diagramu skupina M5.
 - Stávající přípojky vánočního osvětlení je potřeba znovu instalovat na nové stožáry v úseku od křižovatky Elba po odbočku do ulice Stavbařů v počtu 5 ks.
 - Úsek 7 - nový stožár Sn43 je potřeba umístit mimo výstupní plochu/zónu cestujících v MHD a prostor přístřešku zastávky (nejlépe na přilehlý stožár trakce).
 - Úsek 5 - k novému stožáru č. Sn26, připojit stávající vedení pro přechodové stožáry č. UM59187 a UM59188.
 - Úsek 4 - mezi novými stožáry č. Sn17 a Sn18 vyměnit všechny kabelová vedení VO vč. přívodního, až do napáječe ZM č. UM094. Stožár UM03409 je součástí VO komunikace Mezní a je potřeba ho zahrnout do této rekonstrukce.
 - Úsek 3 - řešit i stávající přechodové stožáry č. UM59185 a UM59186 vč. kabelového vedení. Zrušení (demontáž) úplně nebo bude místo pro přecházení a přechodové osvětlení zde zůstane.
 - Dle připravovaného generelu VO pro Ústí nad Labem je požadováno, aby tam, kde se bude rekonstruovat komunikace s VO, a kde se nachází stávající pozice stožárů pro trakci

trolejového vedení MHD, došlo k přesunu VO na tyto trakční stožáry PTZ. Statutární město Ústí nad Labem (investor) nechá před realizací navrhované stavby vyhotovit novou prováděcí projektovou dokumentaci (tzn. přepočítání osvětlení, který bude obsahovat TZ elektro, světelně technický výpočet, situaci elektro, koordinační situaci, přesné liniové schéma zapojení a soupis materiálů použitých konstrukčních prvků), která bude vycházet z vyhotoveného a Statutárním městem Ústí nad Labem schváleného generelu VO. V generelu VO je kladen zásadní požadavek na vymístění stožárů VO v blízkosti stožárů trakce. Návrh nové prováděcí dokumentace bude předložen ke schválení správci VO.

- Svítidla VO budou s nastavením Astrodimu dle Generelu VO a max. teplotou chromatičnosti 2700 K.
- Svítidla přechodová budou s nastavením Astrodimu dle Generelu VO a max. teplotou chromatičnosti 4000 K.
- Bez prováděcí dokumentace, která nebude prokazatelně odsouhlasena správcem sítě VO, není možné tuto stavbu zrealizovat.

S navrhovanou stavbou v ochranném pásmu zařízení VO souhlasíme pouze za těchto podmínek:

- Před započítáním zemních prací bude provedeno řádné vytyčení zařízení VO min. 5 pracovních dní předem písemnou objednávkou, možno poslat také elektronicky e-mailem.
- Před zahájením zemních prací v ochranném pásmu zařízení VO je nutno ověřit na náklady investora polohu podzemního vedení VO zajištěnou ručně kopanými sondami s následnou kontrolou přizvaného technika správce VO.
- Zahájení zemních prací bude oznámeno min. 4 týdny předem elektronicky emailem, lze i telefonicky.
- Před zahájením, při realizaci a po ukončení zemních prací bude provedena fotodokumentace zařízení VO dotčené stavbou a proveden zápis do stavebního deníku.
- V případě obnažení podzemního vedení VO v délce větší než 3 m bude kabelové vedení vyvěšeno a zabezpečeno proti mechanickému poškození. Stožáry v blízkosti výkopů budou dostatečně chráněny před případným vyvrácením, sesunutím nebo mechanickým poškozením.
- Před záhozem výkopu je nutno přizvat technika správce VO ke kontrole k následnému provedení zpětného uložení. Ochranné pásmo kabelového podzemního vedení VO je 0,6 m.
- Po celou dobu realizace stavby je nutné zachovat všechna zařízení VO v plné funkčnosti.
- Jakékoli přeložky nebo dočasné demontáže zařízení VO jsou možné pouze se souhlasem správce VO výhradně na náklady investora stavby.
- V případě jakéhokoliv poškození zařízení VO vlivem realizované stavby je nutné uvést tato zařízení bezodkladně do původního stavu po odsouhlasení správcem zařízení VO na náklady investora stavby.

27. Budou dodrženy podmínky, obsažené ve vyjádření Dopravního podniku města Ústí nad Labem, a.s., střediska Údržba PTZ a správa sítí a střediska Operativní řízení a provoz dopravy, ze dne 29.6.2022 pod zn. 35683/22/ptn/06/kmo.

Středisko Údržba PTZ a správa sítí

Trolejbusová trať

- Před zahájením prací na jednotlivých etapách provést místní šetření s ohledem na provoz trolejbusové dopravy. Kontaktní osoba: František Paštika, vedoucí střediska Údržba PTZ a správa sítí, MT 724208148.

Rekonstruované zastávky MHD - označníky zastávek MHD

- Umístění označnicků bude v souladu s ČSN 73 6425-1.
- Provedení označnicků zastávek MHD bude dle standartu Dopravního podniku města Ústí nad Labem a.s. – označnick Acier typ A4 270cm (3 okénka).
- Požadujeme přizvat k místnímu šetření, kontakt Miroslav Vydra MT 603 459 272.
- V době výstavby nutno osadit přenosné označníky zastávek MHD.
- Demontované označníky předat, kontakt Miroslav Vydra MT 603 459 272.
- Nové označníky zastávek požadujeme předat bezúplatně do majetku Dopravního podniku města Ústí nad Labem a.s.

Podmínky pro práce v blízkosti trakčního zařízení, které musí stavebník nebo jím pověřená třetí osoba dodržet:

- Při pracích v blízkosti nevypnutého a nezajištěného trolejového vedení (elektrického zařízení) musí organizace provádějící práce zajistit dle ČSN 34 3112 a souvisejících:
 - o Práce v blízkosti trakčního zařízení v majetku Dopravního podniku města Ústí nad Labem a.s. mohou provádět pouze osoby poučené. Pracovníci musí být prokazatelně poučení zejména o dodržování bezpečnostních opatření, seznámeni s polohou trakčního zařízení, riziky, rozsahem ochranného pásma atd.
 - o Pracovník se nesmí přiblížit ani tělem, ani náradím, materiálem a předměty, ani mechanismem, stroji a proudem vody k živým částem na vzdušnou vzdálenost menší, než je zóna přiblížení tj. 1m. Nosné lano trolejového vedení mezi první a druhou izolací je nutno považovat za část pod napětím.
 - o Musí být zajištěna stabilita práce tak, aby bylo zabráněno pádu na elektrické zařízení.
 - o Musí být definována hranice pracoviště.
 - o Poučení pracovníků provedeme na základě objednávky, kontakt František Paštika MT 724 208 148. V případě kontroly nebo při šetření mimořádné události je stavebník povinen doklad o proškolení osob pracujících v blízkosti trolejbusové dráhy předložit.
- Nemůže-li organizace při pracích v blízkosti nevypnutého a nezajištěného trolejového vedení dodržet uvedenou vzdálenost 1m je nutno požádat min. 5 dní předem provozovatele PTZ o napěťovou výlukou, kontakt pan Paštika MT 724208148. Provedeme vypnutí napájení trolejového vedení, zajištění a vymezení pracoviště. Toto provedeme na základě objednávky. Nutno požádat o zavedení náhradní autobusové dopravy.
- Stavba musí být provedena tak, aby stožáry, trakční zařízení a vedení byly přístupné montážním prostředkům na opravu trakčního vedení, nesmí dojít k narušení stožáru, základu stožáru a stability stožáru. Provedení případného výkopu o větší hloubce než 1m a současně o vzdálenosti kratší než 2m od středu stožáru je nutno provést opatření pro zajištění stability stožáru.
- Respektovat stávající umístění stožárů a závěsů trolejového vedení - ty jsou osazeny trakčním zařízením a nosnými lany, která nesou trakční trolejové vedením v trase trolejbusových linek MHD ve výšce asi 5,5 m nad zemí.
- Zachovat umístění a uložení trakčního zařízení bez změn (povrch kabelové trasy, hloubka uložení, apod.).
- Při přepravě objemných nákladů je třeba postupovat v souladu s ČSN 34 31 12, tzn. dodržet minimální vzdálenost nákladu 0,5m od trakčního vedení. Nelze-li toto dodržet, je třeba si vyžádat doprovod a trasu konzultovat. Pokud je výška trakčního vedení snižena a je označena příslušnou dopravní značkou, řídí se doprava touto značkou. Trolejový drát je od povrchu vozovky ve výši max. 6 m – normálně 5,5 až 5m - min. 4,3 m v podjezdech a tunelech a objektech již vybudovaných, dle ČSN 33 3516. Doprovod nadměrného nákladu provedeme na základě objednávky.
- Respektovat ochranná pásma elektrických vedení a dalších zařízení.
- Zakreslení trasy vedení do projektové dokumentace.
- Vytýčení trasy kabelů v terénu objednat nejméně 7dní před zahájením prací v blízkosti kabelového vedení na t.č.: 724 208 148.
- Vytýčení provedeme na základě předložené objednávky.
- Provádění zemních prací v ochranném pásmu kabelu (1 m od krajního kabelu na obě strany) výhradně ručním výkopem a s nejvyšší možnou opatrností.
- Kabely jsou uloženy dle ČSN 73 6005 :
 - ve volném terénu (chráněné dlaždicemi)..... 35 cm
 - ve volném terénu (jen s výstražnou fólií)..... 70 cm
 - v chodníku..... 35 cm
 - ve vozovce (v chrániče)..... 100 cm
- v jedné nebo více řadách (podle počtu kusů kabelů). Počet kusů kabelů je vyznačen v situaci u popisu kabelů. Přesnou hloubku uložení kabelů nutno určit sondou.
- Vhodné zabezpečení obnaženého kabelu (podložení, vyvěšení, apod.), aby nedošlo k jeho poškození.

- Mimo vozovku není dovoleno trasu kabelů přejíždět vozidly nebo stavební mechanizací, pokud nebude kabelové vedení zabezpečeno proti mechanickému poškození. Způsob mechanické ochrany kabelové trasy projednat.
- Případné zřizování stavenišť, skladování materiálů, stavebních strojů apod. musí být realizováno mimo kabelovou trasu a její ochranné pásmo.
- Zásyp obnažených kabelů provést - podsyp a obsypání kabelů pískem, krytí kabelů dlaždicemi a výstražnou fólií.
- Přizvat ke kontrole křížení a souběhů. Zápis do stavebního deníku a kontrolu požadujeme při odhalení kabelové trasy a před provedením záhozu. Bez provedené kontroly a zápisu do stavebního deníku nesmí být naše zařízení zasypáno. Kontakt František Paštika MT 724 208 148. Při nedodržení této podmínky budou poruchy vzniklé na zařízení odstraňovány na náklad stavebníka.
- Každé poškození našeho zařízení musí být ihned ohlášeno na tel.: 724 236 198. Veškeré náklady na opravu a související náklady hradí investor stavby a uvede zařízení na vlastní náklady do původního stavu podle požadavků provozovatele.
- Kontakt:

stálá služba	tel. č.: 724 236 198
po-pá (07-15hod)	tel. č.: 724 208 148

Středisko Operativní řízení a provoz dopravy

- Zachování plynulého a bezpečného provozu autobusových a trolejbusových linek MHD v inkriminované oblasti.
 - Před zahájením prací na jednotlivých etapách provést místní šetření s ohledem na provoz trolejbusové dopravy.
 - Zavedení náhradní autobusové dopravy (dále jen NAD) lze provést pouze ve volných dnech.
 - Případné delší omezení trolejbusového provozu nad rámec volných dnů s nasazením NAD provést v době letních prázdnin. Žádost o zavedení NAD zaslat minimálně třicet dnů předem.
 - Zůstane zachován provoz stávajících zastávek MHD v inkriminované oblasti; jejich případné posunutí oznámit minimálně deset pracovních dnů předem, s místním šetřením.
 - Dodržení podmínek střediska Údržba PTZ a správa sítí, pan Paštika.
 - Kontaktní osoby: P. Konáš (725 514 712), vedoucí střediska Operativní řízení a provoz dopravy, R. Pospíšil (725 812 923), náměstek výkonného ředitele pro dopravu.
28. Budou dodrženy podmínky, obsažené ve vyjádření Tepelného hospodářství města Ústí nad Labem s.r.o. ze dne 7.7.2022 pod zn. 73771.
- Bude dodrženo ochranné pásmo zařízení kolektoru, které je 2,0m na každou stranu zařízení. Do trasy kolektoru ani jeho ochranného pásma nebudou bez konkrétního písemného souhlasu THMÚ s umístěním prvku do ochranného pásma kolektoru umístěny žádné prvky ani zařízení.
 - V případě, že v průběhu stavby dojde k práci s otevřeným ohněm nebo k použití přístrojů, zvyšujících nebezpečí požáru, musí být současně předloženo i „Povolení ke svařování, práci s otevřeným ohněm“ apod., kde bude technologický postup prací a způsob zajištění protipožárních opatření, schválených bezpečnostním technikem.
 - Po dobu realizace musí být kolektorové těleso neustále průchodné.
 - Odkryté zařízení kolektoru bude řádně zajištěno proti poškození, v případě poškození bude neprodleně informován správce střediska kolektorů.
 - Po dokončení prací vně kolektoru budou tyto před záhozem odsouhlaseny zástupcem správy střediska kolektorů. Žádost o kontrolu bude podána minimálně 3 dny před požadovanou kontrolou. Zápis o provedené kontrole bude zapsán ve stavebním deníku.
 - V případě poškození kolektoru, případně uloženého zařízení, provede veškeré opravy investor výše uvedené akce na své náklady. O poškození bude neprodleně informován výše uvedený správce střediska kolektorů.
 - Vždy při provádění prací v ochranném pásmu nebo odkrytí zařízení v majetku nebo správě společnosti THMÚ zajistí investor akce informovanost a součinnost realizátora se správcem THMÚ a to tím způsobem, že realizátor bude informovat příslušného výše uvedeného správce oblasti, který před provedením zásypu provede kontrolu. Žádost o kontrolu bude prokazatelně podána minimálně 2 dny před požadovanou kontrolou. Zápis o provedené kontrole

- bude správcem THMÚ zapsán ve stavebním deníku. Pokud toto realizátor, popř. investor neprovede, vyhrazujeme si právo nechat inkriminované místo na náklady stavebníka znovu odkryt.
- V případě křížení nebo souběhu s liniovými sítěmi společnosti THMÚ požadujeme prokazatelně předat dokumentaci geodetického zaměření těchto situací. Zaměření bude provedeno před záhozem, polohopisně i výškopisně, ve 3. třídě přesnosti. Předaná dokumentace bude obsahovat DGN výkres, Technickou zprávu a seznam souřadnic TXT. Pokud nebude toto realizováno a dojde k poškození při realizaci pozdějších oprav společnosti THMÚ, nese plnou odpovědnost investor akce za nedodržení podmínek při realizaci.
29. Budou dodrženy podmínky, obsažené ve vyjádření Ing. Jany Vodičkové ze dne 4.5.2022.
- Před zahájením stavby bude mezi vlastníkem poz.p.č. 4949/747 v k.ú. Ústí nad Labem a Statutárním městem Ústí nad Labem uzavřena smlouva o smlouvě budoucí kupní na ty části pozemku, které budou dotčeny stavbou.
 - Po dokončení stavby bude mezi oběma stranami uzavřena na část pozemku dotčeného stavbou a souvisejících zařízení smlouva kupní, a to na skutečnou výměru dle geodetického zaměření stavby a geometrického oddělovacího plánu.
30. Budou dodrženy podmínky, obsažené ve vyjádření Vodafone Czech Republic a.s. ze dne 18.10.2021 pod zn. MW9910184398347603.
- Během realizace uvedené akce Vaší společnosti nesmí dojít k jejímu porušení a k omezení funkčnosti našeho vedení veřejné komunikační sítě (dále jen „VVKS“) či jinému zásahu do VVKS. V případě, že zjistíte kolizi VVKS s Vaší akcí nebo zasahujete s Vaší akcí do ochranného pásma VVKS kontaktujte bezodkladně naši společnost, a to prostřednictvím níže uvedené kontaktní osoby, abychom mohli stanovit konkrétní podmínky ochrany VVKS, případně stanovili podmínky přeložení VVKS.
 - V případě nutnosti přeložení VVKS je nutné s naší společností uzavřít Dohodu o překládce, a to v dostatečném časovém předstihu před zahájením stavby (nejlépe před zahájením stavebně správního řízení na příslušném stavebním úřadě). Veškeré náklady spojené s přeložením VVKS budou hrazeny investorem stavby.
 - Před zahájením stavby si také zajistěte vytyčení VVKS přímo na místě stavby (kontaktní osoba je uvedena níže).
 - Bez ohledu na všechny shora v tomto vyjádření uvedené skutečnosti je Vaše společnost, nebo Vámi pověřená třetí osoba povinna se řídit Všeobecnými podmínkami ochrany VVKS společnosti Vodafone, které jsou nedílnou součástí tohoto vyjádření.
 - Kontaktní osoba pro vytyčení sítí VVKS: pan Dalibor Mach, tel.: 731 449 344, e-mail: trasovani@deltacentrum.cz.
 - Kontaktní osoba pro překládky sítí VVKS: Anatolij Drahoš, tel.: 724 608 031, e-mail: anatolij_drahos@infotel.cz.
 - Kontaktní osoba pro případné dotazy k sítím VVKS: Anatolij Drahoš, tel.: 724 608 031, e-mail: anatolij_drahos@infotel.cz.
31. Budou dodrženy podmínky, obsažené ve vyjádření T-Mobile Czech Republic a.s. ze dne 12.10.2021 pod č.j. E51187/21.
- V dotčeném území stavby se nachází technická infrastruktura (dále jen „TI“) společnosti T-Mobile Czech Republic a.s. (dále jen „TMCZ“) - optické trasy.
- Pro řešení níže uvedeného, kontaktujte kontaktního pracovníka.
- Stavebník je dále povinen učinit veškerá potřebná opatření tak, aby nedošlo k poškození TI stavebními pracemi, zejména tím, že zajistí:
- Písemné vyznění o zahájení prací a to nejméně 15 dnů předem.
 - Před zahájením zemních prací vytyčení polohy podzemního telekomunikačního vedení a zařízení přímo ve staveništi (trase).
 - Prokazatelné seznámení pracovníků, kteří budou provádět práce, s polohou vedení (zařízení).
 - Upozornění organizace provádějící zemní práce na možnou odchylku uloženého vedení (zařízení) od polohy vyznačené ve výkresové dokumentaci.

- Upozornění pracovníků, aby dbali při pracích v těchto místech největší opatrnosti a nepoužívali zde nevhodné nářadí, a také ve vzdálenosti nejméně 1,5m po každé straně vyznačené trasy vedení (zařízení) nepoužívali žádných mechanizačních prostředků (hloubících strojů, sbíječek apod.).
 - Řádné zabezpečení odkrytého podzemního telekomunikačního vedení (zařízení) proti poškození, odcizení.
 - Odpovídající ochranu kabelů a ochranu kabelové trasy dle platných norem, pokud bude trasa kabelů pojížděna vozidly nebo stavební mechanizací.
 - Nad trasou TI dodržování zákazu skládek a budování zařízení, která by znemožnila přístup k TI (včetně např. trvalých parkovišť apod.).
 - Bez souhlasu majitele, správce nesnižoval, ani nezvyšoval krytí nad kabelovými trasami.
 - Při křížení, příp. souběžích podzemních telekomunikačních vedení bude dodržena ČSN 73 6005 „Prostorové uspořádání sítí technického vybavení.
 - Ohlášení ukončení stavby na kontaktního pracovníka TMCZ a jeho pozvání ke všem úkonům v řízení o povolení užívání stavby, aby prováděné práce respektovaly podmínky zákona 127/2005 Sb., o elektronických komunikacích a zákona 183/2006 Sb., Stavební zákon a platných prováděcích vyhlášek.
 - Pokud v příloze stanoviska není vygenerován soubor ve formátu *.dgn a dle „Legendy“ v příloze č. 2 jde o plánovanou trasu, požadujeme koordinaci.
 - Kontaktujte Area Koordinátora pro danou oblast: Marek Kobzan, 734 242 236, marek.kobzan@t-mobile.cz.
 - Kontakt v případě kolize s optickými trasami:
 - Servisní partner TMCZ, firma S COM s.r.o. - Ing.Trnka 603 256 144, e-mail: jaroslav.trnka@scm.cz, nebo Michal Čejka 777 587 204, e-mail: michal.cejka@scm.cz, v jejichž odpovědnosti je kompletní řešení dotčení optických sítí pro TMCZ, a to vč. zajištění vypracování všech požadovaných stupňů PD, zajištění a schválení PD na TMCZ, geodetické zaměření, vytyčení, fotodokumentace a dohled nad realizací stavby.
 - Společnost TMCZ vytyčení sítí nezajišťuje, se žádostí o vytyčení se obraťte na našeho servisního partnera.
 - Při poškození HDPE trubek, kabelu volejte dispečink T-Mobile 225 256 666, 603 603 550.
 - V další komunikaci nebo požadavku doplňujících dotazů, uvádějte do „Předmětu“ e-mailu vždy číslo jednací.
32. Budou dodrženy podmínky, obsažené ve vyjádření GasNet Služby, s.r.o. ze dne 9.9.2021 pod zn. 5002453506.
- Při souběhu a křížení IS požadujeme dodržení odstupových vzdáleností dle ČSN 73 6005.
 - Před zahájením stavby bude provedeno vytyčení PZ viz. odst.3, během stavby kontrola PZ - poskytnutý zákres sítí je pouze orientační.
 - Obrisy nových uličních vpustí/kanalizačních šachet budou umístěny minimálně 500 mm od obrisy plynárenského zařízení.
 - Souběh kanalizace/odvodnění/drenáže/trativodů a plynovodů/přípojek bude min. 1m dle ČSN 73 6005, křížení min. 0,5m pod plyn. zařízením.
 - Souběh kNN s STL plyn. zařízením bude min. 0,6m dle ČSN 73 6005.
 - Při křížení s PZ musí být kabel nn uložen v chrániče s přesahem 1 metr na každou stranu.
 - Vzdálenost vnější hrany betonového základu stožáru VO od lince plynovodního potrubí musí být minimálně 500mm.
 - Hloubku základu sloupu nutno určit tak, aby stabilita sloupu zůstala zachována i při odkrytí sousedního plynárenského zařízení.
 - V ochranném pásmu STL plyn. zařízení (1 m na každou stranu) nebude prováděna skládka materiálu a výšková úprava terénu.
 - Požadujeme zachovat stávající niveletu v ochranném pásmu plyn. zařízení.
 - Dopravní značení musí být umístěno od stávajícího plynárenského zařízení v minimální vzdálenosti 1 m.
 - Pokud při rekonstrukci chodníku/komunikace bude zjištěno, že některé plynovody nebo přípojky budou mít vůči nové niveletě krytí menší jak 80 cm, bude nutné provést

přeložku těchto plynárenských zařízení tak, aby bylo dosaženo požadovaného krytí. Tyto práce budou provedeny v souladu se zákonem č. 458/2000 Sb., v platném znění, jako přeložka plynárenského zařízení na náklady investora.

- Po odtěžení stávající konstrukce komunikace bude podstatně sníženo krytí stávajícího PZ. Proto je vyloučeno použití těžké mechanizace (zejména válců s trny, zemních fréz atd.) přímo nad potrubím. Při provádění prací je třeba věnovat zvýšenou pozornost a opatrnost u míst s odbočkami, kde navrtávací odbočkový T-kus vyčnívá nad vlastní porubí a mohlo by dojít k jeho odtržení. Dále je třeba ověřit polohu přípojek, které jsou nad vlastním potrubím PZ a navíc zpravidla uloženy kolmo na plynovod (tím i komunikaci).
- Při realizaci stavby je nutno dodržovat veškerá pravidla stanovená pro práce v ochranném pásmu (OP) plynárenského zařízení (PZ) a plynovodních přípojek, které činí 1 m na každou stranu měřeno kolmo od osy plynovodu a přípojek.
- Veškeré stavební práce budou prováděny v OP výhradně ručním způsobem a musí být vykonávány tak, aby v žádném případě nenarušily bezpečný provoz uvedených plynárenských zařízení a plynovodních přípojek.
- Žádost o vytyčení/kontrolu lze podat na: <https://dpo.gasnet.cz/zadost-o-vytyceni>.
- Případné zřizování staveniště, skladování materiálů, stavebních strojů apod. bude realizováno mimo ochranné pásmo PZ (není-li ve stanovisku uvedeno jinak).
- Při použití nákladních vozidel, stavebních strojů a mechanismů požadujeme zabezpečit případný přejezd přes PZ uložením betonových panelů v místě přejezdu PZ.

Při realizaci stavby budou dodrženy tyto podmínky pro provádění stavební činnosti:

- Před zahájením stavební činnosti bude provedeno vytyčení trasy a přesné určení uložení PZ. Vytyčení trasy provede příslušná regionální oblast zdarma. Formulář a kontakt naleznete na <https://www.gasnet.cz/cs/ds-vytyceni-pz/>, lze využít QR kód, který je uveden v tomto stanovisku. Při podání žádosti uvede žadatel naši značku (číslo jednací) uvedenou v úvodu tohoto stanoviska a sdělí termín zahájení a ukončení stavby. O provedeném vytyčení trasy bude sepsán protokol. Přesné určení uložení PZ (sondou) je povinen provést stavebník na svůj náklad. Bez vytyčení trasy a přesného určení uložení PZ stavebníkem nesmí být vlastní stavební činnost zahájena. Vytyčení považujeme za zahájení stavební činnosti v ochranném a bezpečnostním pásmu PZ. Protokol o vytyčení má platnost 2 měsíce.
- Stavebník je povinen stavebnímu podnikateli prokazatelně předat kopii tohoto stanoviska. Převzetí kopie stvrdí stavební podnikatel stavebníkovi svým podpisem a zápisem do stavebního deníku. Pracovníci provádějící stavební činnosti budou prokazatelně seznámeni s polohou PZ, rozsahem ochranného pásma a těmito podmínkami.
- Bude dodržena mj. ČSN 73 6005, u Hospodářské komory České republiky registrovaných TPG 702 01, TPG 702 04 a TPG 700 03 a zákon č.458/2000 Sb. ve znění pozdějších předpisů, případně další předpisy související s uvedenou stavbou.
- Při provádění stavební činnosti v ochranném pásmu PZ vč. přesného určení uložení PZ je stavebník povinen učinit taková opatření, aby nedošlo k poškození PZ nebo ovlivnění jejich bezpečnosti a spolehlivosti provozu. Nebude použito nevhodného nářadí, zemina bude těžena pouze ručně bez použití pneumatických, elektrických, bateriových a motorových nářadí.
- V případě použití bezvýkopových technologií (např. protlaku) bude před zahájením stavební činnosti provedeno úplné obnažení PZ v místě křížení na náklady stavebníka. Technologie musí být navržena tak, aby v místě křížení nebo souběhu s PZ byl dostatečný stranový nebo výškový odstup od PZ, který zajistí nepoškození PZ během prací a to s ohledem na použítou bezvýkopovou technologii a všechny její účinky na okolní terén. V případě, že nemůže být tato podmínka dodržena, nesmí být použita bezvýkopová technologie.
- Odkrytá PZ budou v průběhu nebo při přerušení stavební činnosti řádně zabezpečena proti jejich poškození.
- Poklopy uzávěrů a ostatních armatur na PZ, vč. hlavních uzávěrů plynu (HUP) na odběrném plynovém zařízení udržovat stále přístupné a funkční po celou dobu trvání stavební činnosti.
- Bude zachována hloubka uložení PZ (není-li ve stanovisku uvedeno jinak).
- Stavebník je povinen neprodleně oznámit každé i sebemenší poškození PZ (vč. drobných vrypů do PE potrubí, poškození izolace, signalizačního vodiče, výstražné fólie, markeru atd.) na telefon 1239.

- Před provedením zásypu výkopu a v průběhu stavby bude provedena kontrola dodržení podmínek stanovených pro stavební činnosti v ochranném pásmu PZ. Povinnost kontroly se vztahuje i na PZ, která nebyla odhalena. Kontrolu provede příslušná regionální oblast (formulář a kontakt naleznete na <https://www.gasnet.cz/cs/ds-vytyceni-pz/>, lze využít QR kód, který je uveden v tomto stanovisku). Při žádosti uvede žadatel naši značku (číslo jednacích) uvedenou v úvodu tohoto stanoviska. Kontrolu je třeba objednat min. 5 dnů předem. Předmětem kontroly je také ověření dodržení stanovené odstupové vzdálenosti staveb, které byly povoleny v ochranném a bezpečnostním pásmu PZ.
 - O provedené kontrole bude sepsán protokol. Bez provedené kontroly nesmí být PZ zasypána. Stavebník je povinen na základě výzvy provozovatele PZ, nebo jeho zástupce doložit průkaznou dokumentaci o nepoškození PZ během výstavby nebo provést na své náklady kontrolní sondy v místě styku stavby s PZ.
 - PZ budou po kontrole řádně podsypána a obsypána těžkým pískem, bude provedeno zhutnění a bude osazena výstražná fólie žluté barvy, vše v souladu s u Hospodářské komory České republiky registrovaných TPG 702 01 a TPG 702 04.
 - Neprodleně po skončení stavební činnosti budou řádně osazeny všechny poklopy a nadzemní prvky PZ.
 - Pokud stavebník nedodrží podmínky stanovené tímto stanoviskem bude činnost stavebníka vyhodnocena provozovatelem PZ jako narušení ochranného nebo bezpečnostního pásma PZ a budou z toho vyvozeny příslušné důsledky.
 - V případě další korespondence nebo jednání (např. změna stavby) uvádějte naši značku - 5002453506 a datum tohoto stanoviska. Kontakty jsou k dispozici na <https://www.gasnet.cz/cs/kontaktni-system/>.
33. Budou dodrženy podmínky, obsažené ve vyjádření CETIN a.s. ze dne 2.9.2021 pod č.j. 777878/21.
Stavebník a/nebo Žadatel, je-li Stavebníkem, je povinen:
- Dodržet tyto níže uvedené podmínky, které byly stanovené POS, tak jak je tento označen ve Všeobecných podmínkách ochrany sítě elektronických komunikací (dále jen „SEK“).
 - V oblasti stavby se nachází naše ochranné pásmo vedení SEK, které požadujeme respektovat a chránit před poškozením.
 - V ochranném pásmu našeho vedení nesmí dojít ke snížení, či zvýšení stávající nivelety terénu. V místě kolize stavby s naším vedením požadujeme dodržet ČSN 736005, 736006.
 - Veškeré práce v ochranném pásmu našeho vedení musí být prováděny pouze ručně tak, jak je požadováno ve výše uvedeném Vyjádření o existenci SEK. Vytýčení naší kabelové trasy v místě stavby, bude provedeno na základě objednávky stavebníka dodavatelem uvedeným ve Vyjádření o existenci SEK.
 - Před záhozem a při každé kolizi stavby s naším vedením požadujeme přizvat k jeho kontrole (p. Kodýtek A. 606757131); a řídit se Všeobecnými podmínkami ochrany SEK, které jsou nedílnou součástí Vyjádření.
34. Budou dodrženy podmínky, obsažené ve vyjádření ČEZ Teplárenská, a.s. ze dne 9.9.2021 pod zn. 2021/11/7967/DHAV.
- Při realizaci této stavby musí být respektován zákon č. 458/2000 Sb., §87 (ochranná pásma zařízení pro rozvod tepelné energie), ČSN 73 6005 a ostatní související platné zákony, vyhlášky, normy a provozní předpisy). Ochranné pásmo je vymezeno svislými rovinami vedenými po obou stranách zařízení na výrobu či rozvod tepelné energie ve vodorovné vzdálenosti měřené kolmo k tomuto zařízení a vodorovnou rovinou, vedenou pod zařízením pro výrobu nebo rozvod tepelné energie ve svislé vzdálenosti, měřené kolmo k tomuto zařízení a činí 2,5 m.
 - Tato stavba bude schválena (povolena) stavebním úřadem v územním režimu (územní souhlas, územní řízení) a realizována dle schválené projektové dokumentace. V průběhu stavby budou provedena, na základě skutečné polohy tepelných rozvodů ČEZ TAS.
 - Před zahájením prací požádá stavebník o vytrasování. Kontaktní osoba za provozovatele ČEZ TAS je Dominik Havel (mob.: 606 483 829). Z vytrasování bude proveden zápis do stavebního deníku. V zápise bude dohodnuto, kde je nutné provést před touto stavbou ruční

- výkopové sondy v místech možných střetů. Zákresy rozvodů ČEZ TAS v koordinačních situacích stavby jsou jen orientační, stejně tak informace o hloubce uložení.
 - Budeme neprodleně přizváni ke každému obnažení našeho zařízení, včetně provádění každé sondy. Pokud bude odhaleno poškození našeho zařízení bez naší přítomnosti, budeme nuceni předpokládat, že poškození způsobila stavba.
 - Výkopové a bourací práce v ochranném pásmu tepelného rozvodu musí být prováděny ručně bez mechanizace. Nesmí být poškozeno těleso topného kanálu. Topný kanál není samonosný a při souběhu i křížení musí být velmi dobře zabezpečen proti sesunutí nebo prolomení. U bezkanálového vedení je potrubí uloženo v jemném pískovém loži, které nesmí být narušeno nebo znečištěno žádnými příměsemi.
 - Tepelné rozvody jsou v provozu celoročně. Narušení těsnosti všech uložených potrubí je zdraví a životu nebezpečné z důvodu vysokých teplot a tlaku média.
 - V průběhu stavby nám bude umožněno pořizovat fotodokumentaci činností v našem ochranném pásmu.
 - V případě křížení nebo souběhu s našimi liniovými sítěmi požadujeme prokazatelně předat dokumentaci geodetického zaměření těchto situací, ve 3. třídě přesnosti. Předaná dokumentace bude obsahovat DGN výkres, Technickou zprávu a seznam souřadnic ve formátu TXT.
35. Budou dodrženy podmínky, obsažené ve vyjádření NTD group a.s. ze dne 19.1.2022 pod zn. VO 8PR22.
- Vámi plánovaná akce se dotkne sítí a zařízení v naší správě. Nemáme námitek za dodržení níže uvedených podmínek. Jedná se o zařízení SSZ, Trasy a polohu těchto zařízení je nutno vytýčit.
- Vaše organizace je povinna učinit veškerá opatření k zamezení poškození popřípadě zcizení zařízení a sítí v důsledku prováděných prací, zejména tím, že zajistí :
- Respektování zařízení ve správě NTD group a.s.
 - Před zahájením výkopových prací objednáte vytyčení polohy sítí a zařízení přímo na staveništi. Vytyčení provede na základě písemné objednávky náš pracovník - tel. č.: 603 862 229. Objednávku zaslat na e-mail: janak@ntd.cz minimálně 15 dní předem.
 - Oznámení správci sítí o zahájení stavebních prací 15 dní předem.
 - Zajistí kdykoliv volný přístup k sítím a zařízení pracovníkům NTD group a.s.
 - Prokazatelné seznámení pracovníků, kteří budou provádět práce, s polohou tohoto zařízení, upozornění pracovníků na možnou odchylku uložení vedení oproti dokumentaci.
 - Aby v okolí sítí a zařízení, tj. 1,5 m osově od vyznačené trasy vedení nepoužívali mechanizaci a nevhodné nástroje (kopat pouze ručně) a dále dbali nejvyšší opatrnosti.
 - Nepřejíždění kabelové trasy těžkou mechanizací bez dočasného zpevnění terénu panely.
 - Aby na trase vedení nebyly vytvářeny složiště a skladiště materiálu bez našeho souhlasu, ani snižovat nebo zvyšovat vrstvu zeminy nad kabelem.
 - Aby odkryté vedení a zařízení bylo řádně zabezpečeno proti poškození.
 - Aby v blízkosti kabelu menší jak 2 m nebyly prováděny stavby (znemožňující přístup ke kabelům) a nezhutňování povrchu terénu.
 - Provedení křížení a souběhu se stávajícím vedením a zařízením dle platných norem a předpisů.
 - V případě křížení stavba musí být uložena vždy pod stávajícím zařízením ve správě NTD group a.s., zhutnění zeminy pod kabelem, uložení do pískového lože, při záhozu zakrytí výstražnou fólií.
 - Místa křížení a souběhu s vedením a zařízením ve správě NTD group a.s. musí být před zahrnutím zkontrolována a prokazatelně správci NTD group a.s. (dozor objednejte na tel.č. 603 862 229) neprodleně ohlášení poškození vedení a zařízení správě NTD group a.s.
 - Ohlášení ukončení stavby správě NTD group a.s. a pozvání ke kolaudačnímu řízení.
 - Další podmínky mohou být upřesněny při vytyčení.
 - Práce na zařízení v naší správě provedeme na objednávku. Tyto práce považujte za nezadatelnou zakázku.
 - V případě jakékoliv změny požadujeme předložení dokumentace k novému vyjádření.

36. Budou dodrženy podmínky, obsažené ve vyjádření ČEZ Distribuce a.s. ze dne 13.9.2021 pod zn. 1118311440.
- Stavba bude zahájena až poté co bude písemně udělen souhlas s činností a umístěním stavby v ochranném pásmu elektrického vedení na základě podané písemné žádosti.
 - Před zahájením stavby dojde k vytyčení podzemního kabelového vedení v majetku ČEZ Distribuce a.s.
 - V případě obnažení podzemního kabelového vedení nízkého napětí v majetku ČEZ Distribuce a.s. bude provedena kontrola uložení kabelu z důvodu kontroly nepoškození izolace kabelu, uložení a dodržení prostorové normy ČSN 736005, kde požadujeme zajistit zápis do stavebního deníku zástupcem společnosti ČEZ Distribuce a.s. oddělení Sítě.
 - Při stavbě zařízení pro veřejné osvětlení bude dodržena prostorová norma ČSN 736005, s ohledem na stávající podzemní kabelové vedení v majetku ČEZ Distribuce a.s.
 - Naše společnost nepřevzme žádnou zodpovědnost za případné škody, které vzniknou stavebníkovi následkem poruchy nebo havárie elektrického zařízení za nepředvídaných okolností nebo nedodržením výše uvedených podmínek.
37. Budou dodrženy podmínky, obsažené ve vyjádření ČEZ Distribuce a.s. ze dne 18.1.2022 pod zn. 1123211149.
- Podmínkou pro zahájení činnosti v ochranném pásmu je platné „Sdělení o existenci energetického zařízení, sítě pro elektronickou komunikaci nebo zařízení technické infrastruktury v majetku společnosti ČEZ Distribuce, a. s.“, v daném zájmovém území tohoto souhlasu a dodržení podmínek uvedených v tomto vyjádření.
 - Místa křížení a souběhy ostatních zařízení se zařízeními energetickými, komunikačními sítěmi pro elektronickou komunikaci nebo zařízeními technické infrastruktury musí být vyprojektovány a provedeny zejména dle ČSN 73 6005, ČSN EN 50 341-1,2, ČSN EN 50341-3-19, ČSN EN 50423-1, ČSN 2000-5-52 a PNE 33 3302, PNE 34 1050.
 - Umístění stavby a provádění činností v ochranném pásmu zařízení bude prováděno podle projektové dokumentace vypracované ADVISIA s.r.o, Pernerova 659/ 31a, 186 00 Praha, IČO 24668613, 08/2021.
 - Jakákoliv poškození nebo mimořádné události, způsobené na elektrickém zařízení stavebníkem, musí být neprodleně oznámeny na poruchovou linku 800 850 860 a budou opraveny na náklady viníka. Zahnutí poškozených míst může být provedeno pouze po souhlasu vydaném naší společností.
 - Umístěním stavby nesmí dojít ke ztížení přístupu našich pracovníků a pracovníků námi pověřených firem k našemu zařízení.
 - Při realizaci stavby nesmí dojít v žádném případě k nebezpečnému přiblížení osob, věcí, zařízení nebo mechanismů a strojů k živým částem pod napětím, tj. musí být dodržena minimální vzdálenost 2 m od vodičů VN a 3 m od vodičů VVN (*dle PNE 330000-6*), pokud není větší vzdálenost stanovena v jiném předpisu (*např. ČSN ISO 12480-1*). V případě, že nebude možné tuto vzdálenost dodržet, je žadatel povinen požádat o vypnutí předmětného vedení.
 - Pracovníci provádějící práce budou prokazatelně poučeni o nebezpečí, které hrozí při nedodržení bezpečnostních předpisů.
 - S ohledem k provádění prací v ochranném pásmu upozorňujeme na možnost nebezpečných vlivů od elektrického zařízení. Opatření proti těmto vlivům je na straně zhotovitele výše uvedené stavby. ČEZ Distribuce, a.s. nepřevzme žádnou zodpovědnost za případné škody, které vzniknou stavebníkovi následkem poruchy nebo havárie elektrického zařízení za nepředvídaných okolností nebo nedodržením výše uvedených podmínek.
 - Při případné úpravě povrchu v ochranném pásmu vedení nesmí dojít ke změně výškové nivelety země oproti současnému stavu.
 - Musí být dodrženy Podmínky pro práce v ochranných pásmech podzemního vedení, které jsou součástí platného sdělení o existenci sítí nebo uveřejněné na webovém portále ČEZ Distribuce, a.s.
 - Jakákoliv události mající vliv na provoz předmětných vedení musí být neprodleně oznámeny na poruchovou linku 800 850 860 nebo včas oznámeny naší společností.

- Výjimka z OP se nevztahuje na zařízení ČEZ ICT services, a.s. a Telco Pro Services, a. s.
38. Budou dodrženy podmínky, obsažené ve vyjádření Telco Pro Services, a.s. ze dne 21.9.2021 pod zn. email.
- Stavebník zajistí ochranu zařízení společnosti Telco Pro Services, a. s. v rozsahu daném zákonem č.127/2005 Sb., příslušnými ČSN a těmito podmínkami tak, aby během stavební činnosti ani jejím následkem nedošlo k jeho poškození. V této souvislosti odpovídá za škody jak na zařízení společnosti Telco Pro Services, a. s., tak za škody vzniklé na zdraví a majetku třetím osobám. Ochranu bezporuchového provozu zařízení společnosti Telco Pro Services, a. s. během stavby i po jejím dokončení zajistí sám nebo u svých dodavatelů zejména tím, že u podzemního komunikačního vedení:
- Před zahájením zemních prací je povinností stavebníka objednat vytyčení přesné polohy podzemního komunikačního vedení nebo zařízení na staveništi u Telco Pro Services, a. s. 15 dnů předem na e-mail: geoportal.telcoproservices@cez.cz nebo linku t.č. 910 70 70 70.
 - Po vytyčení podzemního telekomunikačního vedení bude pracovníkem provádějící vytyčení, vydán „Protokol o vytyčení“, jehož součástí je „Souhlas s činností v ochranném pásmu podzemního komunikačního vedení“. Osoba, která protokol přebírá, prokazatelně seznámí pracovníky provádějící činnost v ochranném pásmu podzemního komunikačního vedení s jeho vyznačenou polohou. Ochranné pásmo podzemního komunikačního vedení je 1,0 m po stranách krajního vedení.
 - Při zemních pracích nutno upozornit na zvýšenou opatrnost v místech střetu s podzemním komunikačním vedením, nebude použito mechanismů (hlubičů, bagrů apod.) v prostoru 1,0 m po stranách krajního vedení.
 - Řádně zabezpečit odkryté podzemní komunikační vedení při práci i proti poškození nepovolanou osobou.
 - Podkopené kabely budou podloženy ve vzdálenosti 1,5m a zemina pod podložením musí být řádně upěchována. Pro zavěšení kabelu nebude použito sousedních kabelů nebo potrubí. Kabelové spojky budou uloženy vodorovně na můstku. Při práci s vysazováním a podkládáním kabelů zajistí přítomnost odpovědného pracovníka přes společnost Telco Pro Services, a. s.
 - Každé poškození podzemního komunikačního vedení okamžitě ohlásit Telco Pro Services, a.s. na e-mail: geoportal.telcoproservices@cez.cz nebo linku t.č. 910 70 70 70.
 - Před zakrytím obnaženého kabelu vyzve Telco Pro Services, a. s. ke kontrole, zda vedení nebylo při provádění prací viditelně poškozeno, a zda je v původní poloze. O souhlasu Telco Pro Services, a. s., bude proveden zápis do stavebního deníku firmy provádějící stavbu.
 - Na vytyčenou trasu podzemního komunikačního vedení nebude uskladňován stavební materiál, zemina a nebude prováděna žádná činnost, která by znesnadňovala přístup ke kabelovému vedení nebo ohrožovala plynulost a bezpečnost jeho provozu. Přejezdy podzemního komunikačního vedení těžkými vozidly a mechanismy musí být upraveny podle pokynů pracovníka, kterého zajistí Telco Pro Services, a. s.
 - Při poškození podzemního komunikačního vedení Telco Pro Services, a. s. (i při dodatečném zjištění) bude požadována náhrada, včetně souvisejících škod v plné výši.
 - Předat ke schválení realizační dokumentaci stavby v místě přiblížení s podzemním komunikačním vedením před započítím stavebních prací.
 - Stavebník prokazatelně nahlásí ukončení stavby Telco Pro Services, a. s.
- U nadzemního komunikačního vedení:
- Stavba bude situována tak, aby každá její část včetně dočasných zařízení byla vzdálena nejméně 1,5m od osy nadzemního komunikačního vedení.
 - Do vzdálenosti 1,5m od osy nadzemního komunikačního vedení nebudou používány mechanismy ohrožující provoz vedení, skladován materiál, zemina, prováděny postřiky nebo jiná činnost, která by mohla ohrozit provoz vedení nebo jiného zařízení Telco Pro Services, a. s.
 - Každé poškození nadzemního komunikačního vedení okamžitě ohlásit Telco Pro Services, a.s. na e-mail geoportal.telcoproservices@cez.cz nebo linku t.č. 910 70 70 70.

- Při poškození nadzemního komunikačního vedení Telco Pro Services, a. s. (i při dodatečném zjištění) bude požadována náhrada, včetně souvisejících škod v plné výši.
 - Stavebník prokazatelně nahlásí ukončení stavby Telco Pro Services, a. s.
 - Ochranné pásmo nadzemního komunikačního vedení je vedení je 1,0 m po stranách krajního vedení.
39. Budou dodrženy podmínky, obsažené ve vyjádření Severočeských vodovodů a kanalizací, a.s. ze dne 24.5.2022 pod zn. O22690053166/UTPČUL/Kn.
- Při rekonstrukci komunikace a umístěním souvisejících objektů požadujeme dodržet ČSN 73 6005 „Prostorové uspořádání sítí, technického vybavení“, ČSN 75 6101 a další zákony a předpisy pro ukládání inž. sítí.
 - Požadujeme provést úpravu povrchových znaků na vodohospodářském zařízení do nové nivelety terénu a ve spolupráci s provozem vodovodu a kanalizací zajistit jejich funkčnost. Požadujeme zachovat volný vjezd k VDJ Kočkov.
 - Požadujeme dodržet ochranné pásmo vodohospodářského zařízení dle zákona č.274/2001 Sb. o vodovodech a kanalizacích pro veřejnou potřebu a o změně některých zákonů ve znění pozdějších předpisů.
 - Před zahájením stavebních prací požadujeme vytyčení stávajícího vodohospodářského zařízení na místě. Provede na základě objednávky provoz vodovodu a kanalizací – kontakt 601 267 267, 840 111 111.
 - Investor stavby prokazatelně seznámí pracovníky, kteří budou provádět práce, s polohou tohoto vedení a zařízení, včetně jeho profilu, upozorní organizace provádějící práce na možnou polohovou odchylku uložených sítí od výkresové dokumentace.
 - Zahájení prací nám bude s předstihem písemně oznámeno včetně jména a telefonického spojení stavebního dozoru a dodavatele stavby, aby v případě sporů mohla být rychle a účelně sjednána náprava. Rovněž bude písemně provozu vodovodu a kanalizací oznámeno ukončení stavebních prací.
 - Požadujeme být přizváni ke každé činnosti v ochranném pásmu námi provozovaného vodohospodářského zařízení a ke kontrole provedených prací.
 - Každé poškození sítí či zařízení musí být neprodleně ohlášeno příslušnému provozu. Upozorňujeme, že při porušení námi provozovaných sítí budou veškeré náklady na opravu účtovány investoru stavby.
40. Před vydáním kolaudačního souhlasu budou vypořádány majetkoprávní vztahy, ohledně stavbou dotčených pozemků, přičemž budou zohledněny platné poměry v zájmovém území stavby.
41. Na stanovené výrobky, ve smyslu ust. § 12 zákona č. 22/1997 Sb., O technických požadavcích na výrobky a o změně a doplnění některých zákonů, musí být k závěrečné kontrolní prohlídce předložena prohlášení o shodě.
42. Po ukončení stavby, včetně terénních úprav, žadatel předloží odboru dopravy a majetku Magistrátu města Ústí nad Labem písemný návrh na vydání kolaudačního souhlasu v souladu s ust. § 122 stavebního zákona. Návrh bude doložen podle ust. § 18i vyhlášky č. 503/2006 Sb., o podrobnější úpravě územního rozhodování, územního opatření a stavebního řádu, zejména platnými atesty použitých materiálů, zkouškami hutnění, geometrickým plánem na oddělení pozemku, geodetickým zaměřením skutečného provedení stavby, doklady o uložení nebo zneškodnění odpadů vzniklých během stavby, závaznými stanovisky dotčených orgánů k užívání stavby, vyžadovanými zvláštními předpisy.
- Dále k žádosti o vydání kolaudačního souhlasu bude doloženo :
- Popis a zdůvodnění provedených odchylek od společného povolení, projektové dokumentace, popřípadě od povolení změny stavby před dokončením,
 - Doklad o zajištění souborného zpracování dokumentace geodetických prací (u podzemních sítí technického vybavení ještě před jejich zakrytím),
 - Geometrický plán (pokud je stavba předmětem evidence v katastru nemovitostí a u staveb technické nebo dopravní infrastruktury),
- a dalšími doklady předepsanými v podmínkách tohoto rozhodnutí.

43. Pravomocné rozhodnutí je závazné i pro právní nástupce žadatele i účastníků řízení.

Účastníci řízení dle § 27 odst. 1 zákona č. 500/2004 Sb., správního řádu, ve znění pozdějších předpisů (dále jen „správní řád“), ve spojení s § 94m odst. 2 stavebního zákona, na něž se vztahuje rozhodnutí správního orgánu :

- Statutární město Ústí nad Labem, IČ : 00081531, se sídlem Velká Hradební 2336/8, 401 00 Ústí nad Labem
- Ing. Jana Vodičková, Jizerská 2895/1, 400 11 Ústí nad Labem
- Ředitelství silnic a dálnic ČR, Na Pankráci 546/56, 140 00 Praha 4

Odůvodnění:

Dne 26.8.2021 podal žadatel žádost o vydání společného povolení na výše uvedenou stavbu na pozemku parc. č. 4949/308, 4949/318, 4949/200, 4949/296, 4949/172, 4949/761, 4949/643, 4949/649, 4949/721, 4949/952, 4949/953, 4949/301, 4949/755, 4949/716, 4949/714, 4949/297, 4949/302, 4777/2, 4949/196, 4949/177, 4949/346, 4949/319, 4949/310, 4949/581, 4949/582, 4949/617, 4949/397, 4949/618, 4949/214, 4949/715, 4949/290, 4949/285, 4949/754, 4949/852, 4949/228, 4949/307, 4949/183, 4949/699, 4949/284, 4949/306, 4949/747 v katastrálním území Ústí nad Labem a pozemku parc. č. 1309/131, 1358/6, 1358/7, 1309/126, 1309/86, 1309/123, 1309/122, 1309/121, 1358/9 v katastrálním území Bukov.

Uvedeným dnem bylo zahájeno společné řízení.

Jelikož předložená žádost spolu s přílohami neposkytovala dostatečný podklad pro posouzení navrhované stavby, vyzval zdejší speciální stavební úřad žadatele, aby ve lhůtě nejpozději do 31.12.2021 předloženou žádost o vydání společného povolení doplnil o chybějící doklady a současně společné řízení přerušil.

Dne 28.12.2021 byla zdejšímu speciálnímu stavebnímu úřadu doložena žádost žadatele o prodloužení lhůty k doplnění žádosti o vydání společného povolení do 30.6.2022. Žádosti bylo vyhověno a usnesením ze dne 17.1.2022 pod č.j. MMUL/ODM/SÚ/23674/2022/BaueJ byla lhůta k doplnění žádosti prodloužena do 30.6.2022.

Podáním ze dne 22.6.2022 žadatel požádal o zúžení rozsahu předmětu žádosti pouze na úseky 1 – 6 s tím, že o úseky 7 – 8 bude zažádáno samostatně, po vyřešení majetkoprávních vztahů; současně vzal žadatel žádost o vydání společného povolení na úseky 7 – 8 výše uvedené stavby zpět. Speciální stavební úřad proto usnesením společné řízení na úseky 7 – 8 výše uvedené stavby zastavil.

Po doložení chybějících dokladů dne 22.6.2022 bylo v řízení pokračováno a to tím, že opatřením ze dne 29.6.2022 pod č.j. MMUL/ODM/SÚ/209500/2022/BaueJ oznámil speciální stavební úřad zahájení společného řízení známým účastníkům řízení a dotčeným orgánům. Současně podle ustanovení § 94m odst. 3 stavebního zákona upustil od ohledání na místě a ústního jednání, protože jsou mu dobře známy poměry v území a žádost poskytuje dostatečný podklad pro posouzení záměru, a stanovil, že ve lhůtě do patnácti dnů od doručení oznámení o zahájení společného řízení mohou účastníci řízení uplatnit své námitky a připomínky a dotčené orgány svá závazná stanoviska.

Speciální stavební úřad přezkoumal předloženou žádost z hledisek uvedených v ustanovení § 94l stavebního zákona, projednal ji s účastníky řízení a dotčenými orgány. Speciální stavební úřad posoudil a ověřil stavební záměr podle ustanovení § 94o stavebního zákona a zjistil, že jeho uskutečněním nebo užíváním nejsou ohroženy zájmy chráněné stavebním zákonem, předpisy vydanými k jeho provedení a zvláštními předpisy.

Umístění stavby, jak vyplynulo ze závazného stanoviska orgánu územního plánování Magistrátu města Ústí nad Labem, odboru územního plánování a stavebního řádu ze dne 21.9.2021 pod č.j. MMUL/PO/242915/2021/ChlaI, je v souladu se schválenou územně plánovací dokumentací a vyhovuje obecným požadavkům na využívání území. Projektová dokumentace stavby splňuje obecné požadavky na výstavbu.

Speciální stavební úřad v průběhu řízení neshledal důvody, které by bránily povolení záměru.

K žádosti bylo předloženo a stanoviska sdělili:

a) dokumentace

- projektová dokumentace z 08/2021, č. zak. 20_012-A, zpracované společností ADVISIA s.r.o., IČ : 24668613, se sídlem Rubeška 215/1, 190 00 Praha 9 a ověřené Ing. Miroslavem Větrovským, ČKAIT : 0011067, autorizovaným inženýrem pro dopravní stavby, Ing. Miroslavem Podlipným, ČKAIT : 0600625, autorizovaným technikem pro techniku prostředí staveb, specializace elektrotechnická zařízení
- snímky katastrální mapy v měř. 1:1000, 1:2000

b) doklady o vlastnictví pozemků

- výpisy z katastru nemovitostí
- souhlas se stavbou ze dne 4.5.2022 – Ing. Jana Vodičková
- souhlas se stavbou ze dne 19.1.2022 – Ředitelství silnic a dálnic ČR
- informace o parcelách KN

c) stanoviska, vyjádření, rozhodnutí

- koordinované závazné stanovisko právního odboru Magistrátu města Ústí nad Labem ze dne 21.9.2021 pod č.j. MMUL/PO/242915/2021/ChlaI
- Policie ČR, KŘ-DI Ústí nad Labem ze dne 23.5.2022 pod č.j. KRPU-150999-3/ČJ-2021-041006
- odbor dopravy a majetku Magistrátu města Ústí nad Labem ze dne 6.10.2021 pod č.j. MMUL/ODM/SEM/255001/2021/TrJa, ze dne 12.1.2022 pod č.j. MMUL/ODM/SEM/18031/2022/TrJa
- rozhodnutí o povolení zvláštního užívání komunikací na dobu životnosti inženýrské sítě, vydané silničním správním úřadem odboru dopravy a majetku Magistrátu města Ústí nad Labem dne 19.5.2022 pod č.j. MMUL/ODM/SÚ/145343/2022/ZeLu (právní moc 7.6.2022)
- Krajská hygienická stanice Ústeckého kraje, se sídlem v Ústí nad Labem ze dne 7.9.2021 pod č.j. KHSUL 72283/2021, ze dne 1.7.2022 pod č.j. KHSUL 31180/2022
- Drážní úřad, sekce infrastruktury, územní odbor Praha ze dne 20.1.2022 pod č.j. DUCR-4389/22/Ce
- silniční správní úřad odboru dopravy a silničního hospodářství Krajského úřadu Ústeckého kraje ze dne 13.1.2022 pod č.j. KUUK/007107/2022, ze dne 12.7.2022 pod č.j. KUUK/106512/2022
- odbor ochrany územních zájmů a státního odborného dozoru, sekce nakládání s majetkem Ministerstva obrany ze dne 17.9.2021 pod č.j. 127889/2021-1150-OÚZ-PHA
- Česká geologická služba ze dne 1.9.2021 pod č.j. CGS600/21/3204/VIII/958
- Ředitelství silnic a dálnic ČR ze dne 19.1.2022 pod č.j. RSD-6706/2022-4
- Městský obvod Ústí nad Labem – Severní Terasa ze dne 14.1.2022 pod zn. OSM/254/2022/SkPe, ze dne 11.7.2022 pod č.j. OSM/4358/2022/SkPe
- Dopravní podnik města Ústí nad Labem, a.s., středisko veřejného osvětlení, ze dne 7.9.2021 pod zn. SVO-320-09-21-AL_PD
- Dopravní podnik města Ústí nad Labem, a.s., středisko Údržba PTZ a správa sítí a středisko Operativní řízení a provoz dopravy, ze dne 29.6.2022 pod zn. 35683/22/ptn/06/kmo
- HZS Ústeckého kraje, Územní odbor Ústí nad Labem ze dne 5.10.2021 pod č.j. HSUL-4554-2/ÚL-2021
- Severočeské vodovody a kanalizace, a.s. ze dne 17.5.2022 pod zn. SCVKZAD138580, ze dne 24.5.2022 pod zn. O22690053166/UTPČUL/Kn
- Severočeská vodárenská společnost a.s. ze dne 24.5.2022 pod zn. SVS/TP/ONBI/937/2022
- TETA s.r.o. ze dne 3.9.2021
- ČEZ Distribuce, a.s. ze dne 13.9.2021 pod zn. 1118311440, ze dne 18.1.2022 pod zn. 1123211149, ze dne 23.5.2022 pod zn. 0101746275
- ČEZ Teplárenská, a.s. ze dne 9.9.2021 pod zn. 2021/11/7967/DHAV
- COPROSYS Ústí spol. s r.o. ze dne 19.2.2020
- DOZIMONT, s.r.o. ze dne 7.9.2021 pod zn. 20_012-A_00_15
- Telco Pro Services, a.s. ze dne 21.9.2021 pod zn. email
- ČEZ ICT Services, a.s. ze dne 3.11.2021 pod zn. 0700463290
- CETIN a.s. ze dne 2.9.2021 pod č.j. 777878/21
- GasNet Služby, s.r.o. ze dne 9.9.2021 pod zn. 5002453506

- České Radiokomunikace a.s. ze dne 13.10.2021 pod zn. UPTS/OS/287415/2021
- T-Mobile Czech Republic a.s. ze dne 12.10.2021 pod č.j. E51187/21
- Vodafone Czech Republic a.s. ze dne 18.10.2021 pod zn. MW9910184398347603
- ČD – Telematika, a.s. ze dne 16.5.2022 pod zn. 1202210362
- NTD group a.s. ze dne 19.1.2022 pod zn. VO 8PR22
- Palivový kombinát Ústí, s.p. ze dne 14.2.2020 pod č.j. 2020/1638/PKÚ/NŘP
- Tepelné hospodářství města Ústí nad Labem s.r.o. ze dne 7.7.2022 pod zn. 73771
- Veolia Energie ČR, a.s. ze dne 15.10.2021 pod zn. RECE/20211014-001/ES
- plná moc k zastupování v řízení ze dne 15.4.2021
- ČEPRO, a.s. ze dne 12.10.2021 pod č.j. 69329/21
- ČEZ Obnovitelné zdroje, s.r.o. ze dne 29.10.2021
- Vogelnet s.r.o. ze dne 2.9.2021

Speciální stavební úřad v řízení zajistil úplnost podkladů pro rozhodnutí a umožnil účastníkům řízení se s nimi seznámit a uplatnit vyjádření (námítky) k nim. Ve stanoviscích dotčených orgánů, která obdržel v průběhu řízení, byl vyjádřen souhlas se společným územním a stavebním řízením za předpokladu, že stavebník dodrží uvedené podmínky při realizaci stavby. Speciální stavební úřad tyto podmínky zahrnul do podmínek pro provedení stavby tohoto rozhodnutí.

Speciální stavební úřad rozhodl, jak je uvedeno ve výroku rozhodnutí, za použití ustanovení právních předpisů ve výroku uvedených.

Účastníci řízení - další dotčené osoby:

Statutární město Ústí nad Labem : Městský obvod Ústí nad Labem – Severní Terasa, Magistrát města Ústí nad Labem – odbor dopravy a majetku, oddělení údržby majetku; Ing. Jana Vodičková; Ředitelství silnic a dálnic ČR; GasNet Služby, s.r.o.; NTD group a.s.; Telco Pro Services, a.s.; Dopravní podnik města Ústí nad Labem a.s.; ČEZ Distribuce a.s.; Severočeské vodovody a kanalizace, a.s.; CETIN a.s.; Tepelné hospodářství města Ústí nad Labem s.r.o.; ČEZ Teplárenská, a.s.; T-Mobile Czech Republic a.s.; Vodafone Czech Republic a.s.

Požadavky Tepelného hospodářství města Ústí nad Labem s.r.o. ze dne 7.7.2022 pod zn. 73771, ve znění :

- „v případě nového vedení veřejného osvětlení, které je součástí rekonstrukce, bude křížení tohoto vedení provedeno skrze těleso kolektoru. V případě neschváleného uložení na vrch kolektoru, kdy při následných stavebních pracích na kolektoru dojde k poškození takto uloženého zařízení správa kolektoru ani jím pověřený zhotovitel prací neodpovídá za případné škody“
- „z důvodu harmonogramu prací v kolektoru požadujeme od zhotovitele po obdržení zakázky neprodleně předjednat termín realizace u správce střediska kolektorů: pí Štěpanovská (tel. 724 017 559, 472 772 204)“
- „před zahájením prací v kolektoru se zodpovědný pracovník zhotovitele dostaví do střediska správy kolektorů ke správci střediska kolektorů k vyřízení Povolení vstupu a práce v kolektoru. Předloží od vlastníka ukládaného zařízení povolení v rozsahu prací na předmětném zařízení a plnou moc k podpisu protokolu, na jehož základě bude s vlastníkem zařízení sjednána smlouva, popř. dodatek stávající smlouvy na uložení zařízení v kolektoru“
- „prostup z kolektorového tělesa je možný pouze svislou stěnou, a to minimálně 40 cm pod stropem“
- „přesné místo prostupu z kolektorového tělesa bude před zahájením prací odsouhlaseno odpovědným pracovníkem správy kolektorů“
- „veškeré prostupy budou po dokončení řádně stavebně začištěny, dobetonovány sanačním vodězdorným betonem a průchodky utěsněny protipožární pěnou“
- „v místě výstupu z kolektorového tělesa bude vnější líc kolektorové stěny (v místě styku se zemí) ošetřen přitavenou hydroizolací s minimálním přesahem 0,5m na každou stranu od prostupu. Tyto provedené práce budou před záhozem předány správci kolektorů“
- „liniové vedení bude po opuštění kolektoru vedeno nejkratší cestou mimo ochranné pásmo kolektoru a do ochranného pásma kolektoru nebudou umístěny žádné další prvky“
- „po ukončení prací budou dotčené úseky kolektoru protokolárně předány zpět zástupci správy kolektorů, včetně zákresu skutečného uložení umístěného zařízení a označení uloženého zařízení štítky. Do protokolu bude uvedeno umístění, to znamená lokalita s vypsáním dotčených

kolektorových těles a oboustranně odsouhlasená délka uloženého, případně vyjmutého zařízení. Protokol bude podepsán zástupcem správy kolektorů a oprávněným zástupcem vlastníka (budoucího Podnájemce/Uživatele) uloženého zařízení. Na základě protokolárního předání bude tato skutečnost sjednána Smlouvou o podnájmu kolektorů nebo Dodatkem ke smlouvě stávající a to do 30 kalendářních dnů od data předání. Bližší informace ke smluvním věcem: Lucie Vlková (tel. 601 376 502, 472 775 025, obchod@thmu.cz)“

nebyly zahrnuty do podmínek tohoto rozhodnutí, jelikož jsou v rámci tohoto řízení zcela bezpředmětné. Jedná se o rekonstrukci stávajícího veřejného osvětlení, a to v původní trase, tj. mimo těleso kolektoru a kabelové vedení veřejného osvětlení je dle projektové dokumentace v celé trase uloženo v chrániče. Speciální stavební úřad ve společném územním a stavebním řízení posuzuje záměr dle § 94o stavebního zákona a je vázán podanou žádostí. Výše uvedené požadavky proto nemůžou být zohledněny v tomto společném řízení. Navíc nutno uvést, že speciální stavební úřad není oprávněn po žadateli požadovat, aby svůj záměr jakkoli upravoval, tj. provedení křížení kabelového vedení veřejného osvětlení skrze těleso kolektoru. Provedením křížení kabelového vedení veřejného osvětlení skrze těleso kolektoru by žadateli byla způsobena újma. Upravit svůj záměr je oprávněn pouze žadatel, se kterým by se muselo Tepelné hospodářství města Ústí nad Labem s.r.o. na svém požadavku o provedení křížení kabelového vedení veřejného osvětlení skrze těleso kolektoru za daných podmínek domluvit, nikoli speciální stavební úřad.

Ostatní požadavky a připomínky účastníků řízení, včetně dotčených orgánů, byly zkoordinovány a zahrnuty do podmínek tohoto rozhodnutí.

Poučení účastníků:

Proti tomuto rozhodnutí se lze odvolat do 15 dnů ode dne jeho oznámení ke Krajskému úřadu Ústeckého kraje v Ústí nad Labem podáním u zdejšího správního orgánu.

Odvolání se podává s potřebným počtem stejnopisů tak, aby jeden stejnopis zůstal správnímu orgánu a aby každý účastník dostal jeden stejnopis. Nepodá-li účastník potřebný počet stejnopisů, vyhotoví je správní orgán na náklady účastníka.

Odvoláním lze napadnout výrokovou část rozhodnutí, jednotlivý výrok nebo jeho vedlejší ustanovení. Odvolání jen proti odůvodnění rozhodnutí je nepřípustné.

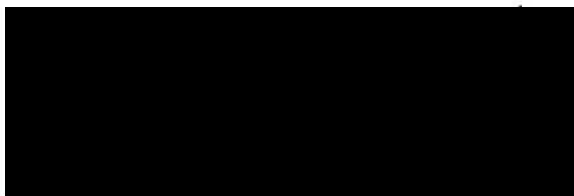
Speciální stavební úřad po dni nabytí právní moci společného povolení zašle stejnopis písemného vyhotovení společného povolení opatřený doložkou právní moci a vyhotovení ověřené dokumentace stavebníkovi, vlastníkovu stavby, pokud není stavebníkem, dotčeným orgánům a stavebnímu úřadu příslušnému k umístění nebo povolení vedlejší stavby v souboru staveb, a obecnímu stavebnímu úřadu, nejde-li o soubor staveb. Stavebníkovi zašle také štítek obsahující identifikační údaje o povoleném stavebním záměru.

Společné povolení má podle § 94p odst. 5 stavebního zákona platnost 2 roky. Stavba nesmí být zahájena, dokud rozhodnutí nenabude právní moci.



Ing. Dalibor Dařílek v.r.
vedoucí odboru dopravy a majetku

Za správnost vyhotovení : Jana Bauerová



Poplatek :

Od zaplacení správního poplatku za vydání rozhodnutí bylo upuštěno (§ 8 zákona č. 634/2004 Sb., o správních poplatcích, ve znění pozdějších předpisů).

Přílohy rozhodnutí :

- Koordinační situační výkres C.3 (3 x A4 – úsek 1 a 2, úsek 3 a 4, úsek 5 a 6)

Přílohy pro žadatele :

(bude předáno po nabytí právní moci tohoto rozhodnutí)

- Ověřená projektová dokumentace
- Štítek „Stavba povolena“

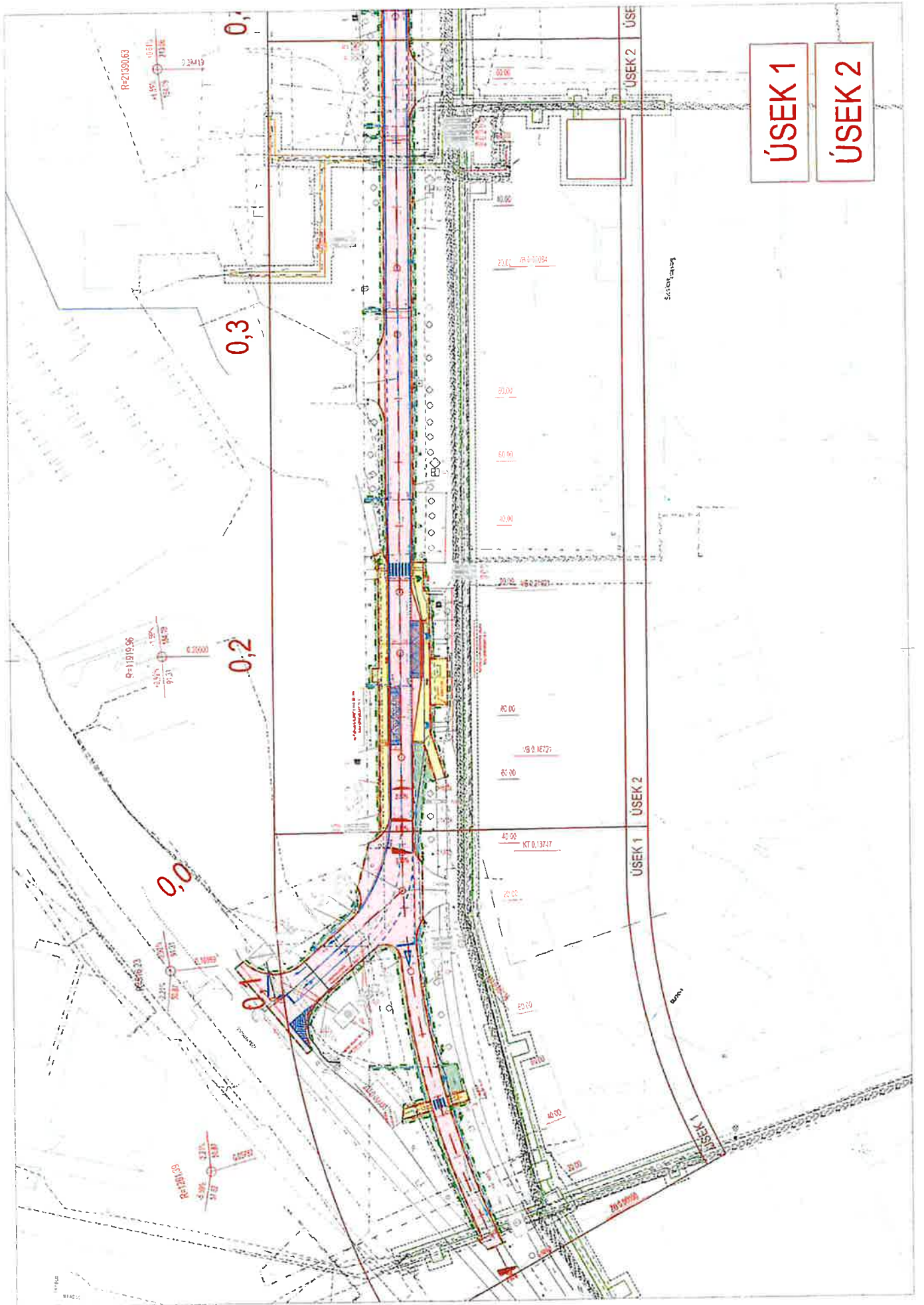
Doručí se :

Účastníci řízení :

- Statutární město Ústí nad Labem, Velká Hradební 2336/8, 401 00 Ústí nad Labem, prostřednictvím ADVISIA s.r.o., Rubeška 215/1, 190 00 Praha 9
- Statutární město Ústí nad Labem :
 - Městský obvod Ústí nad Labem – Severní Terasa
 - Magistrát města Ústí nad Labem – odbor dopravy a majetku, oddělení údržby majetku
- Ing. Jana Vodičková, Jizerská 2895/1, 400 11 Ústí nad Labem
- Ředitelství silnic a dálnic ČR, Na Pankráci 546/56, 140 00 Praha 4
- GasNet Služby, s.r.o.
- NTD group a.s.
- Telco Pro Services, a.s.
- Dopravní podnik města Ústí nad Labem a.s.
- ČEZ Distribuce a.s.
- Severočeské vodovody a kanalizace, a.s.
- CETIN a.s.
- Tepelné hospodářství města Ústí nad Labem s.r.o.
- ČEZ Teplárenská, a.s.
- T-Mobile Czech Republic a.s.
- Vodafone Czech Republic a.s.

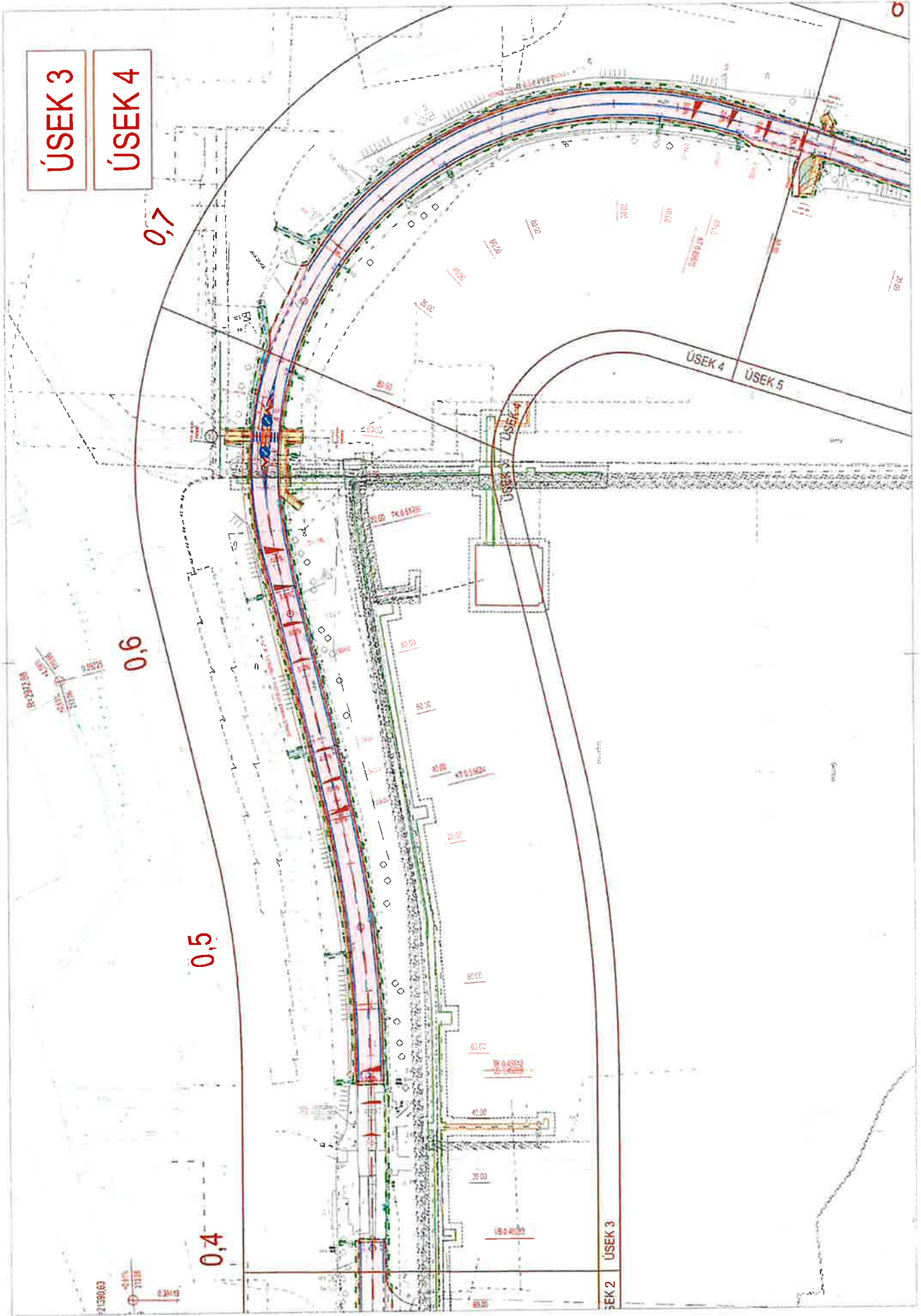
Dotčené orgány :

- Policie ČR, KŘ-DI, Ústí nad Labem
- KHS Ústeckého kraje se sídlem v Ústí nad Labem
- HZS Ústeckého kraje se sídlem v Ústí nad Labem
- Magistrát města Ústí nad Labem – odbor životního prostředí
- Magistrát města Ústí nad Labem – odbor dopravy a majetku, silniční správní úřad
- Krajský úřad Ústeckého kraje – odbor dopravy a SH, silniční správní úřad
- Magistrát města Ústí nad Labem – odbor územního plánování a stavebního řádu, úřad územního plánování



ÚSEK 1

ÚSEK 2



ÚSEK 3

ÚSEK 4

0,7

0,6

0,5

0,4

ÚSEK 4

ÚSEK 5

ÚSEK 2 ÚSEK 3

21300/63
0,15
0,30

0,045/12
0,045/12

0,045/12
0,045/12

0,045/12
0,045/12

