

Datum: 16. 7. 2024
Spisová značka: MMUL/PO/VZ/282043/2024/HylF
Číslo jednací: MMUL/PO/VZ/282061/2024/HylF
JID:
Počet listů/příloh: 8/4
Vyřizuje/tel.: Bc. Filip Hýl/+420 47527 1510
E-mail: filip.hyl@mag-ul.cz

VÝZVA K PODÁNÍ NABÍDKY NA PLNĚNÍ

VEŘEJNÉ ZAKÁZKY MALÉHO ROZSAHU NA SLUŽBY

V souladu s ustanoveními § 27 a § 31 zákona č.134/2016 Sb., o zadávání veřejných zakázek, ve znění pozdějších předpisů (dále jen „ZZVZ“), a směrnicí Rady města Ústí nad Labem č. 1/2019 ze dne 11. 03. 2019 (dále jen „směrnice“), Vás tímto,

v y z ý v á m

k podání nabídky na plnění veřejné zakázky malého rozsahu na služby s názvem „**Změna č. 4 Územního plánu Ústí nad Labem II.**“.

1. Identifikační údaje a kontaktní údaje

zadavatel veřejné zakázky: Statutární město Ústí nad Labem
sídlo: Velká Hradební 2336/8, 401 00 Ústí n. L.
IČO: 00081531
DIČ: CZ00081531
Osoba oprávněna jednat za zadavatele: Mgr. et Mgr. Alena Nováková, vedoucí právního odboru Magistrátu města Ústí nad Labem
Pracovníci poskytující informace: Bc. Filip Hýl, referent oddělení veřejných zakázek právního odboru MmÚ

2. Informace o veřejné zakázce

Název veřejné zakázky: „**Změna č. 4 Územního plánu Ústí nad Labem II.**“
Předpokládaná hodnota zakázky: **700 000,- Kč bez DPH**
(částka je maximální a nepřekročitelná)
Druh veřejné zakázky: služby
Výsledek výběrového řízení: uzavření smlouvy o dílo
Režim veřejné zakázky: veřejná zakázka malého rozsahu
Přímý odkaz zakázky na profilu zadavatele: https://zakazky.usti-nad-labem.cz/contract_display_1851.html

3. Předmět veřejné zakázky

Předmět veřejné zakázky bude spolufinancován Evropskou Unií z Operačního programu Spravedlivá transformace v rámci 23. výzvy – Koncepce a příprava projektů obnovy území v Ústeckém kraji (<https://opst.cz/dotace/23-vyzva/>).

Realizace akce musí probíhat v souladu s podmínkami dotační výzvy „23. výzva – Koncepce a příprava projektů obnovy území v Ústeckém kraji“. Výzvu vyhlásilo Ministerstvo životního prostředí prostřednictvím Státního fondu životního prostředí ČR na poskytnutí podpory v rámci Operačního programu Spravedlivé transformace 2021–2027.

Předmětem plnění této veřejné zakázky malého rozsahu je zpracování územně plánovací dokumentace v souladu s usneseními ZM č. 39/3Z/22 ze dne 19. 12. 2022 a č. 104/6Z/23 ze dne 5. 6. 2023 na základě ust. § 55a a §55b č. 183/2006 Sb., o územním plánování a stavebním řádu), ve znění pozdějších předpisů (dále jen „starý stavební zákon“) včetně vyhotovení úplného znění územního plánu po změně s převedením úplného znění Územního plánu Ústí nad Labem do jednotného standardu dle ustanovení § 20a starého stavebního zákona.

S ohledem na změnu legislativy bude změna územně plánovací dokumentace zpracována v souladu se zákonem č. 283/2021 Sb., stavební zákon, ve znění pozdějších předpisů (dále jen „NSZ“) a jeho prováděcími vyhláškami. Do doby vydání prováděcích právních předpisů podle § 152 NSZ, nejpozději však do 1. července 2027, bude postupováno v souladu s § 332a NSZ obdobně podle prováděcích právních předpisů ve znění účinném ke dni předcházejícímu jejich zrušení tímto zákonem. Části prováděcích právních předpisů, které jsou v rozporu s NSZ, se nepoužijí.

Řešeným územím Změny územního plánu č. 4 jsou:

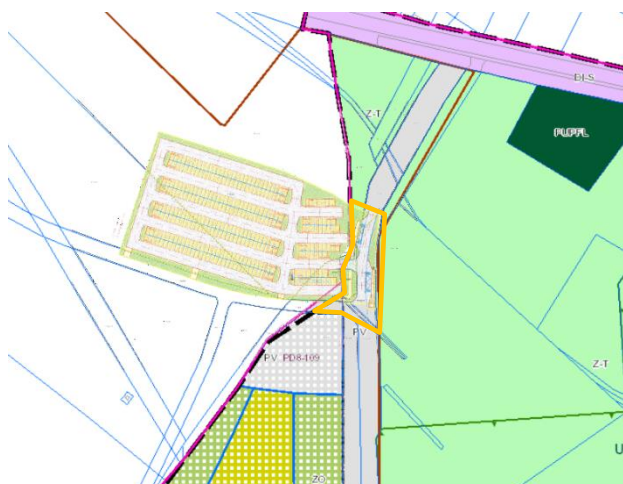
- pozemky p. č.: 1918/4, 1918/1, 1070/1, 1918/19 vše v k. ú. Tuchomyšl
- pozemky p. č.: 1014/155, 1014/154, 1014/183, 1014/153, 1014/90, 1013/6, 1014/152 vše v k. ú. Předlice


Účelem Změny územního plánu je prověření předmětných ploch na základě rozhodnutí zastupitelstva města Ústí nad Labem v souladu s usnesením ZM č. 39/3Z/22 ze dne 19. 12. 2022 a č. 104/6Z/23 ze dne 5. 6. 2023

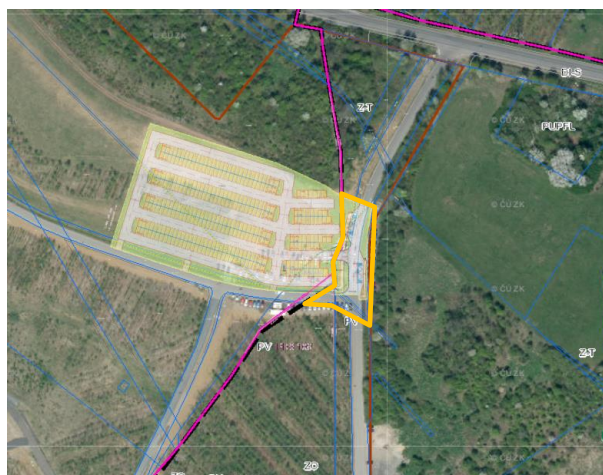
Změna územního plánu č. 4 prověří:

A. Prověření vymezení ploch dopravní infrastruktury – Parkoviště Chabařovice (vstup do území jezera Milada – Hrbovice)

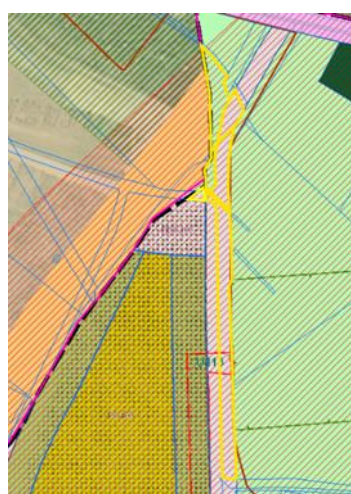
Jedná se o prověření vymezení zastavitelné plochy pro umístění dopravní infrastruktury na základě návrhu subjektu DIAMO, státní podnik odštěpný závod PKÚ, která umožní realizaci parkoviště v tomto území, včetně vybudování související infrastruktury. Plochy jsou již nyní pro odstavování vozidel návštěvníků území intenzivně využívány. Změna se týká funkčního využití pozemků p. č. 1918/4, 1918/1 v k. ú. Tuchomyšl, a pozemků p. č. 1014/155, 1014/154, 1014/183, 1014/153, 1014/90, 1013/6, 1014/152 v k. ú. Předlice na plochy umožňující vybudování parkoviště Chabařovice (s předpokládanou kapacitou cca 307 parkovacích míst – ve spolupráci s městem Chabařovice).




Plochy související s realizací záměru – výřez z ÚP Ústí nad Labem
 Záměrem dotčené plochy v Územním plánu Ústí nad Labem



Plochy související s realizací záměru – výřez z Ortofoto



 Území prověřované změnou - p. p. č. 1918/4, 1918/1 v k. ú. Tuchomyšl, p. č. 1014/155, 1014/154, 1014/183, 1014/153, 1014/90, 1013/6, 1014/152 v k. ú. Předlice

B. Prověření vymezení ploch dopravní infrastruktury – Parkoviště Tuchomyšl (vstup do území jezera Milada – Trmice)

Jedná se o prověření vymezení zastavitelné plochy pro umístění dopravní infrastruktury na základě návrhu subjektu DIAMO, státní podnik odštěpný závod PKÚ, která umožní realizaci parkoviště v tomto území, včetně vybudování související infrastruktury. Změna se týká funkčního využití části pozemku p. č. 1070/1 (SZ část) v k. ú. Tuchomyšl na plochu umožňující vybudování parkoviště Tuchomyšl (o předpokládané kapacitě cca 144 parkovacích míst).



Plochy související s realizací záměru – výřez z ÚP Ústí nad Labem



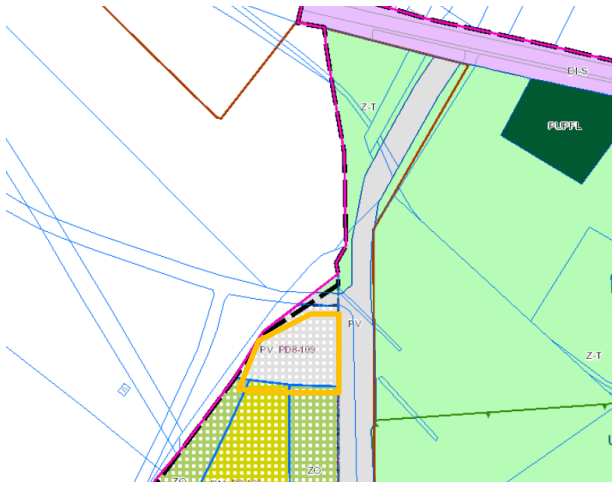
Plochy související s realizací záměru – výřez z Ortofoto



Území prověřované změnou - p. p. č. 1070/1
v k. ú. Tuchomyšl

C. Prověření vymezení ploch občanské vybavenosti – vstup do území jezera Milada - Hrbovice


Jedná se o prověření vymezení zastavitelné plochy pro umístění občanské vybavenosti na základě návrhu subjektu DIAMO, státní podnik odštěpný závod PKÚ, která umožní vybudování občanské vybavenosti pro vstup do území jezera Milada – Hrbovice (objekt občanské vybavenosti včetně ostrahy, informačního systému a zázemí v podobě provozních a technických místností) – ve spolupráci s městem Chabařovice. Změna se týká funkčního využití části pozemku p. p. č. 1918/19 v k. ú. Tuchomyšl.



Plochy související s realizací záměru – výřez z ÚP Ústí nad Labem



Plochy související s realizací záměru – výřez z Ortofoto

 Území prověřované změnou - Záměrem dotčené plochy v Územním plánu Ústí nad Labem

D. Aktualizace zastavěného území

Požadavek na provádění aktualizace zastavěného území v rámci komplexních změn územního plánu vyplývá z legislativních požadavků na obsah změn územních plánů. Jde o formální krok, v rámci kterého je v dokumentaci zohledněna dosavadní výstavba a změny v území.

Změna územního plánu č. 4 bude zpracována a projednána v souladu s NSZ), a jeho prováděcími vyhláškami, které nahradí prováděcí vyhlášky starého stavebního zákona (vyhláška č. 500/2006 Sb. a 501/2006 Sb. ve znění pozdějších předpisů). Do doby vydání prováděcích právních předpisů podle § 152 NSZ, nejpozději však do 1. července 2027, bude postupováno v souladu s § 332a NSZ obdobně podle prováděcích právních předpisů ve znění účinném ke dni předcházejícímu jejich zrušení tímto zákonem. Části prováděcích právních předpisů, které jsou v rozporu s NSZ, se nepoužijí.

Změna územního plánu bude zpracována stejnou formou, jako se píše změna zákona, tzn., bude uvedeno, co se v které části textu vypouští, co se nahrazuje novým zněním, co se doplňuje apod. Se Změnou územního plánu bude zároveň vyhotoveno úplné znění Územního plánu Ústí nad Labem.

E. Vyhotovení změny územního plánu a úplného znění územního plánu v jednotném standardu územně plánovací dokumentace

Změna územního plánu a úplné znění územního plánu bude současně vyhotovena v jednotném standardu územně plánovací dokumentace v souladu § 59 NSZ, ve znění pozdějších předpisů a jeho prováděcími vyhláškami. Do doby vydání prováděcích právních

Statutární město Ústí nad Labem, Velká Hradební 2336/8, 401 00 Ústí nad Labem

tel.: +420 475 271 111
e-mail: podatelna.magistrat@mag-ul.cz

url: www.usti-nad-labem.cz
ID DS: vt8bhx2

IČ: 00081531
DIČ: CZ00081531

předpisů podle § 152 NSZ, nejpozději však do 1. července 2027, bude postupováno v souladu s § 332a NSZ obdobně podle prováděcích právních předpisů ve znění účinném ke dni předcházejícímu jejich zrušení tímto zákonem. Části prováděcích právních předpisů, které jsou v rozporu s NSZ, se nepoužijí.

Požadavky na předmět plnění veřejné zakázky:

Předmětem je vypracování Změny územního plánu pořizované v souladu s ustanovením § 55b starého stavebního zákona, která nemá zásadní vliv na stanovené koncepce v Územním plánu Ústí nad Labem, v souladu s usneseními s usnesením ZM č. 39/3Z/22 ze dne 19. 12. 2023 a č. 104/6Z/23 ze dne 5. 6. 2023.

Zhotovitel uvede Změnu územního plánu do souladu se skutečnostmi vyplývajícími z platné legislativy:

- aktualizuje hranici zastavěného území města (§ 325 NSZ, ve znění pozdějších předpisů a jeho prováděcími vyhláškami)
- změna územního plánu a úplné znění územního plánu bude současně vyhotovena v jednotném standardu územně plánovací dokumentace v souladu s § 59 NSZ a jeho prováděcími vyhláškami. Do doby vydání prováděcích právních předpisů podle § 152 NSZ, nejpozději však do 1. července 2027, bude postupováno v souladu s § 332a NSZ obdobně podle prováděcích právních předpisů ve znění účinném ke dni předcházejícímu jejich zrušení tímto zákonem. Části prováděcích právních předpisů, které jsou v rozporu s NSZ, se nepoužijí.
- změna územního plánu bude v souladu s územně plánovací dokumentací vydanou krajem, s územním rozvojovým plánem a se schválenou politikou územního rozvoje.

Změna územního plánu se bude sestávat ze dvou částí:

I. Návrh Změny územního plánu

II. Odůvodnění Změny územního plánu

I. Návrh Změny územního plánu bude obsahovat:

I.A. Textovou část a I.B. Grafickou část

I.A. Textová část

- a) vymezení zastavěného území, včetně stanovení data, k němuž je vymezeno,
- b) základní koncepci rozvoje území obce, ochrany a rozvoje jeho hodnot
- c) urbanistickou koncepci, včetně urbanistické kompozice, vymezení ploch s rozdílným způsobem využití, zastavitelných ploch, ploch přestavby a systému sídelní zeleně,
- d) koncepci veřejné infrastruktury, včetně podmínek pro její umístování, vymezení ploch a koridorů pro veřejnou infrastrukturu, včetně stanovení podmínek pro jejich využití,
- e) koncepci uspořádání krajiny, včetně vymezení ploch s rozdílným způsobem využití, ploch změn v krajině a stanovení podmínek pro jejich využití, územního systému ekologické stability, prostupnosti krajiny, protierozních opatření, ochrany před povodněmi, rekreace, dobývání ložisek nerostných surovin a podobně,
- f) stanovení podmínek pro využití ploch s rozdílným způsobem využití s určením převažujícího účelu využití (hlavní využití), pokud je možné jej stanovit, přípustného využití, nepřípustného využití (včetně stanovení, ve kterých plochách je vyloučeno umístování staveb, zařízení a jiných opatření pro účely uvedené v § 122 NSZ ve znění pozdějších předpisů), popřípadě stanovení podmíněně přípustného využití těchto ploch a stanovení podmínek prostorového uspořádání, včetně základních podmínek ochrany krajinného rázu (například výškové regulace zástavby, charakteru a struktury zástavby, stanovení rozmezí výměry pro vymezení stavebních pozemků a intenzity jejich využití),

Statutární město Ústí nad Labem, Velká Hradební 2336/8, 401 00 Ústí nad Labem

tel.: +420 475 271 111
e-mail: podatelna.magistrat@mag-ul.cz

url: www.usti-nad-labem.cz
ID DS: vt8bhx2

IČ: 00081531
DIČ: CZ00081531

- g) vymezení veřejně prospěšných staveb, veřejně prospěšných opatření, staveb a opatření k zajišťování obrany a bezpečnosti státu a ploch pro asanaci, pro které lze práva k pozemkům a stavbám vyvlastnit,
- h) stanovení kompenzačních opatření podle ustanovení § 100 odst. 4 NSZ, ve znění pozdějších předpisů.
- i) vymezení ploch a koridorů územních rezerv a stanovení možného budoucího využití, včetně podmínek pro jeho prověření,
- j) vymezení ploch a koridorů, ve kterých je rozhodování o změnách v území podmíněno zpracováním územní studie, stanovení podmínek pro její pořízení a přiměřené lhůty pro vložení dat o této studii do evidence územně plánovací činnosti,
- k) vymezení ploch a koridorů, ve kterých je rozhodování o změnách v území podmíněno vydáním regulačního plánu, zadáním regulačního plánu
- l) stanovení pořadí změn v území (etapizaci),
- m) vymezení architektonicky nebo urbanisticky významných staveb
- n) definice pojmů, které nejsou obsaženy v právních předpisech
- o) údaje o počtu listů územního plánu a počtu výkresů grafické části

I.B. Grafická část (výkresy):

- I.B.1 Výkres základního členění území - měřítko 1 : 10 000
- I.B.2 Hlavní výkres - měřítko 1 : 10 000
- Schéma prostorového uspořádání sídla a krajiny 1:25.000
- Schéma uspořádání zeleně obytných souborů 1:5.000
- I.B.3 Výkres koncepce dopravní infrastruktury 1:10.000
- I.B.4. Výkres koncepce technické infrastruktury – energetika a spoje 1:10.000
- I.B.5. Výkres koncepce technické infrastruktury – vodní hospodářství 1:10.000
- I.B.6. Výkres koncepce uspořádání krajiny 1:10.000
- I.B.7. Výkres veřejně prospěšných staveb, opatření a asanací 1:10.000

Ve výrokové části Změny územního plánu musí být změněny všechny texty a výkresy původní výrokové části, kterých se změna dotýká.

II. Odůvodnění návrhu Změny územního plánu č. 4 bude obsahovat:

II.A. Textovou (odůvodňující návrh řešení) a II.B. Grafickou část

II.A. Textová část:

Náležitosti vyplývající ze zákona č. 500/2004 Sb., (správní řád), ze zákona č. 283/2021 Sb. (stavební zákon) a přílohy č. 8 k tomuto zákonu.

- a) stručný popis postupu pořízení změny územního plánu,
- b) vyhodnocení souladu s cíli a úkoly územního plánování, s požadavky NSZ a s prováděcími právními předpisy,
- c) vyhodnocení souladu s požadavky jiných právních předpisů a se stanovisky dotčených orgánů, popřípadě s výsledkem řešení rozporů,
- d) vyhodnocení souladu s politikou územního rozvoje a nadřazenou územně plánovací dokumentací (vyhodnocení souladu s územním rozvojovým plánem a územně plánovací dokumentací vydanou Ústeckým krajem),
- e) vyhodnocení souladu se zadáním změny,

- f) základní informace o výsledcích vyhodnocení vlivů na udržitelný rozvoj území, včetně výsledků vyhodnocení vlivů na životní prostředí a posouzení vlivu na předmět ochrany a celistvost evropsky významné lokality nebo ptačí oblasti,
- g) sdělení, jak bylo zohledněno vyhodnocení vlivů na udržitelný rozvoj území,
- h) stanovisko příslušného orgánu k vyhodnocení vlivů na životní prostředí se sdělením, jak bylo zohledněno s uvedením závažných důvodů, pokud některé požadavky nebo podmínky zohledněny nebyly, a další části prohlášení podle § 10g odst. 5 zákona o posuzování vlivů na životní prostředí,
- i) komplexní zdůvodnění přijatého řešení, včetně zdůvodnění vybrané varianty a vyloučení záměrů podle § 122 odst. 3 NSZ,
- j) výčet záležitostí nadmístního významu, které nejsou obsaženy v zásadách územního rozvoje, s odůvodněním potřeby jejich vymezení,
- k) vyhodnocení účelného využití zastavěného území a vyhodnocení potřeby vymezení zastavitelných ploch,
- l) výčet prvků regulačního plánu, případně s odchylně stanovenými požadavky na výstavbu s odůvodněním jejich vymezení,
- m) vyhodnocení předpokládaných důsledků navrhovaného řešení na zemědělský půdní fond a pozemky určené k plnění funkce lesa a
- n) vyhodnocení připomínek, včetně jeho odůvodnění.

Součástí textové části odůvodnění je i posouzení souladu změny územního plánu s jednotným standardem.

Součástí odůvodnění bude text s vyznačením změn.

Náležitostí vyplývajících ze zákona č. 500/2004 Sb. (správní řád)

- postup při pořizování Změny Územního plánu

Náležitosti vyplývající z prováděcí vyhlášky č. 500/2006 Sb., Příloha č. 7 část II odst. 1a) až 1d). Vyhlášku č. 500/2006 Sb. je možno využít obdobně, a to až do vydání nového prováděcího předpisu, nejpozději však do 1. 7. 2027. (v souladu s § 332a NSZ) Části prováděcích právních předpisů, které jsou v rozporu s NSZ, se nepoužijí.

- a) vyhodnocení koordinace využívání území z hlediska širších vztahů v území,
 - b) vyhodnocení splnění požadavků zadání nebo vyhodnocení splnění požadavků obsažených v rozhodnutí zastupitelstva obce o obsahu změny územního plánu pořizované zkráceným postupem, popřípadě vyhodnocení souladu
 - 1) se schváleným výběrem nejvhodnější varianty a podmínkami k její úpravě v případě postupu podle § 98 odst. 4 NSZ, ve znění pozdějších předpisů,
 - 2) s pokyny pro zpracování návrhu územního plánu v případě postupu podle § 99 NSZ, ve znění pozdějších předpisů,
- **Součástí odůvodnění Změny územního plánu bude i příloha s vyhodnocením připomínek**
 - **Součástí odůvodnění Změny územního plánu bude i příloha se srovnávacím textem úplného znění po Změně územního plánu s vyznačením navrhovaných změn.**

II.B. Grafická část (výkresy):

I.B.1 Koordinační výkres - měřítko 1 : 10 000

I.B.2 Výkres širších vztahů - měřítko 1 : 50 000

I.B.3 Výkres předpokládaných záborů půdního fondu - měřítko 1 : 10 000

Statutární město Ústí nad Labem, Velká Hradební 2336/8, 401 00 Ústí nad Labem

Úplné znění Územního plánu

Úplné znění Územního plánu bude obsahovat kompletní „výrokovou“ část Územního plánu a odůvodnění Územního plánu v souladu s NSZ ve znění pozdějších předpisů. Do doby vydání prováděcích právních předpisů podle § 152 NSZ, nejpozději však do 1. července 2027, bude postupováno v souladu s § 332a NSZ obdobně podle prováděcích právních předpisů ve znění účinném ke dni předcházejícímu jejich zrušení tímto zákonem. Části prováděcích právních předpisů, které jsou v rozporu s NSZ se nepoužijí.

Změna územního plánu a úplné znění územního plánu bude současně vyhotovena v jednotném standardu územně plánovací dokumentace v souladu s § 59 zákona č. 283/2021 Sb. a jeho prováděcími vyhláškami. Do doby vydání prováděcích právních předpisů podle § 152 NSZ, nejpozději však do 1. července 2027, bude postupováno v souladu s § 332a NSZ obdobně podle prováděcích právních předpisů ve znění účinném ke dni předcházejícímu jejich zrušení tímto zákonem. Části prováděcích právních předpisů, které jsou v rozporu s NSZ se nepoužijí.

Počet tištěných vyhotovení k předání pořizovateli je stanoven takto:

- 1) návrh Změny územního plánu pro veřejné projednání v počtu:**
 - 3x v tištěné podobě
 - 2x v digitální podobě ve formátu *.pdf a *.doc (případně v jiném formátu kompatibilním s Microsoft Office) na nosiči dat a zároveň bude součástí předání digitálních vektorových dat.
- 2) návrh Změny územního plánu v souladu s § 98 - § 104 NSZ ve znění pozdějších předpisů před předložením na jednání zastupitelstva města ve formě opatření obecné povahy v tištěné podobě v počtu:**
 - 1x v kompletních paré v tištěné podobě
 - 2x v digitální podobě ve formátu *.pdf a *.doc (případně v jiném formátu kompatibilním s Microsoft Office) na nosiči dat a zároveň bude součástí předání digitálních vektorových dat.
- 3) Změna územního plánu po vydání zastupitelstvem města formou opatření obecné povahy v tištěné podobě – čistopis (finální dokumentace) Změny územního plánu v počtu:**
 - 4x v tištěné podobě
 - 2x v digitální podobě ve formátu *.pdf a *.doc (případně v jiném formátu kompatibilním s Microsoft Office) na nosiči dat a zároveň bude součástí předání digitálních vektorových dat.
- 4) Zpracování úplného znění Územního plánu Ústí nad Labem po vydání Změny územního plánu v počtu:**
 - 4x v tištěné podobě
 - 2x v digitální podobě ve formátu *.pdf a *.doc (případně v jiném formátu kompatibilním s Microsoft Office) na nosiči dat a zároveň bude součástí předání digitálních vektorových dat.

Kompletní dokumentace bude vyhotovena v elektronické verzi ve strojově čitelném formátu (pro potřeby územně plánovací činnosti se rozumí formát datového souboru s takovou strukturou, která umožňuje programovému vybavení snadno nalézt, rozpoznat a získat z tohoto datového souboru konkrétní informace, včetně jednotlivých údajů a jejich vnitřní struktury) *.doc, *.xls, *.pdf.

Zhotovitel je povinen dodržet následující požadavky při zhotovení díla:

- Objednatel požaduje při zhotovení díla užít souřadný systém S-JTSK/Krovak East North.

- Mapovým podkladem pro zpracování Změny Územního plánu musí být aktuální digitální katastrální mapa.
- Data musí být odevzdána topologicky čistá.
- Prvky stejného charakteru se nepřekrývají ani neobsahují mezery, např. každý bod v řešeném = území může náležet právě jen do jedné plochy s rozdílným využitím, resp. nesmí nepatřit do žádné, pro jevy nespojité nebo rozdílného charakteru toto platit nemusí.
- Plošné prvky se zakreslují jako uzavřené plochy, příp. jako plochy se sdruženými otvory, a to i v případě, že se ve výkresu použije jen obrysová linie, nebo se zakreslují uzavřenou linií (bez přesahů/nedotahů nebo jiných nesrovnalostí).
- Žádný prvek se nezakresluje jako vícenásobný — např. jeden plošný prvek nesmí být složen z několika navzájem izolovaných polygonů.
- Před započítím digitálního zpracování bude s pořizovatelem projednán a poté jím schválen podrobný popis struktury všech výkresových částí a souborů.
- Součástí datových struktur předávaných zpracovateli jsou i tabulky barev a knihovny značek a uživatelských stylů čar, fontů a buněk, použitých ve výkresech i všechny podpůrné soubory (typy čar, bloky, reference, tabulky per a podobně) tak, aby bylo možno bezpečně a jednoduše otevřít libovolnou přílohu ve tvaru, odpovídajícím přesně papírové formě.
- V případě jakýchkoli nejasností bude rozhodnuto oprávněnou úřední osobou (pořizovatelem) o dalším postupu.
- Data z prostředí GIS budou zpracována v souladu s NSZ a jeho prováděcími vyhláškami. Do doby vydání prováděcích právních předpisů podle § 152 NSZ, nejpozději však do 1. července 2027, bude postupováno v souladu s § 332a NSZ obdobně podle prováděcích právních předpisů ve znění účinném ke dni předcházejícímu jejich zrušení tímto zákonem. Části prováděcích právních předpisů, které jsou v rozporu s NSZ se nepoužijí. A v souladu s metodickým pokynem Ministerstva pro místní rozvoj - Standard vybraných částí územního plánu dle jednotného standardu grafických výstupů pro závazné výkresy územního plánu a datového modelu vybraných částí územního plánu a budou předána ve formátech *.shp a *.fgdb vč. všech případně použitých připojených tabulek a s řádně vyplněnými atributovými tabulkami.
- Předána bude i vizualizace všech použitých a předaných mapových podkladů (výkresů) ve formátech mapových souborů mxd 10.6. a apx s relativně nastavenými zdroji dat (po otevření mapového dokumentu např. přímo z CD nebo jakékoliv jiné jednotky nebude nutné nastavovat cesty k datům).
- Data budou pro další použití v ÚPD, zejména v ÚAP předána ve formátu Esri FileGeodatabase *. Fgdb nebo *. shp v datovém modelu UAP/UP Ústeckého kraje (TMapy-UAP aktuální verze).
- Všechny předané výkresy bez ohledu na prostředí zpracování budou odevzdány i ve formě tiskových sestav ve formátech PDF, a TIFF a EPS s nastavením formátu dle originálu výkresu a v rozlišení vhodném (min. 300 dpi) pro dodatečný tisk, vč. všech použitých prvků mapy a mimorámových údajů (legendy, titulky, graf. měřítko, tiráže apod.).
- Výkresy budou obsahovat jevy zobrazitelné v daném měřítku. Textová, grafická a datová část díla budou ve vzájemném souladu.

V průběhu plnění veřejné zakázky budou uskutečněny dle potřeby Zadavatele pracovní jednání svolané Zadavatelem v termínech dohodnutých s dodavatelem. Dodavatel je povinen řídit se pokyny Zadavatele k dílčím obsahovým a formálním parametrům díla a jeho částí.

V případě potřeby Zadavatele poskytne Dodavatel nezbytnou součinnost v podobě dílčích osobních porad, konzultací, operativních vyjádření, stanovisek, vypořádání připomínek a námitek ke zhotovovanému dílu. Dodavatel provede výklad návrhu Změny č. 4 při veřejném projednání.

Součástí cenové nabídky bude i výklad Dodavatele Změny č. 4 na veřejném projednání v souladu se stavebním zákonem.

Podmínky dodatečných služeb jsou stanoveny v návrhu smlouvy, který tvoří přílohu č. 3 této Výzvy.

Zadávací dokumentace je pro účastníka výběrového řízení (dále také „účastník“ nebo „dodavatel“), který se uchází o veřejnou zakázku, závazná.

4. Doba a místo plnění

Doba plnění:

- předání návrhu Změny územního plánu včetně přílohy srovnávacího textu **do 16 týdnů** od nabytí účinnosti smlouvy
- předání čistopisu (finální dokumentace) Změny územního plánu **do 8 týdnů** od doručení písemné výzvy zadavatele
- předložení čistopisu úplného znění Územního plánu Ústí nad Labem **do 8 týdnů** od doručení písemné výzvy zadavatele. Objednatel předpokládá zahájení prací na úplném znění Územního plánu v jednotném standardu územně plánovací dokumentace okamžikem nabytí účinnosti této smlouvy.

Místo plnění: Místo plnění je administrativní území obce s rozšířenou působností (ORP) Ústí nad Labem a sídlo zhotovitele, místem předání díla je Magistrát města Ústí nad Labem, Velká Hradební 2336/8, 401 00 Ústí nad Labem

5. Požadavky na prokázání splnění kvalifikace

Základní způsobilost:

Dodavatel prokáže splnění základní způsobilosti předložením čestného prohlášení podepsaného dodavatelem (resp. osobou oprávněnou jednat jménem či za dodavatele). Čestné prohlášení je přílohou č. 2 této výzvy.

Pokud za dodavatele jedná zmocněnec na základě plné moci, bude nabídka obsahovat kopii plné moci podepsané osobou oprávněnou jednat jménem, či za dodavatele.

Profesní způsobilost:

Dodavatel musí prokázat splnění profesní způsobilosti předložením:

- a) výpisu z obchodního rejstříku nebo jiné obdobné evidence, pokud jiný právní předpis zápis do takové evidence vyžaduje;
- b) dokladu o oprávnění k podnikání v rozsahu odpovídajícímu předmětu veřejné zakázky (zadavatel požaduje živnostenské oprávnění v rozsahu „Projektová činnost ve výstavbě“);

Technická kvalifikace

Dodavatel prokáže splnění technické kvalifikace předložením:

a) seznamu významných služeb poskytnutých za poslední 7 let před zahájením výběrového řízení;

Kvalifikaci prokáže dodavatel, který předloží v rámci tohoto kvalifikačního předpokladu

seznam významných služeb alespoň v rozsahu nejméně **2 služeb** obdobného charakteru (tj. zpracování územního plánu nebo změny územního plánu) plněné na základě smluv.

V předloženém seznamu významných služeb dodavatel uvede ke každé významné poskytnuté službě níže uvedené údaje:

- identifikace objednatele (název, IČO, sídlo...),
- kontaktní osoba objednatele s uvedením jejího telefonu nebo e-mailu,
- detailní popis předmětu poskytnuté služby, specifikaci
- finanční objem plnění

b) osvědčení o vzdělání a odborné kvalifikaci vztahující se k požadovaným službám, a to jak ve vztahu k fyzickým osobám, které mohou služby poskytovat, tak ve vztahu k jejich vedoucím pracovníkům;

Kvalifikaci prokáže osoba, která předloží v rámci tohoto kvalifikačního předpokladu doklad o odborné způsobilosti – osvědčení o autorizaci (ČKA) autorizovaný architekt (A.0) *nebo* autorizovaný architekt, obor architektura (A.1) *nebo* autorizovaný architekt pro územní plánování/autorizovaný urbanista (A.2) – prokazuje se osvědčením o autorizaci ve smyslu zákona č. 360/1992., o výkonu povolání autorizovaných architektů a o výkonu povolání autorizovaných inženýrů a techniků činných ve výstavbě, ve znění pozdějších předpisů.

Účastník dále předloží čestné prohlášení, že osoba, která vlastní doklad o odborné způsobilosti je zaměstnancem dodavatele, pokud zaměstnancem není, doloží účastník smlouvu s osobou odborně způsobilou, jejíž osvědčení o odborné způsobilosti dokládá.

Prokázání kvalifikace

Pro účely podání nabídky lze předložit pouze prosté kopie dokladů, kterými dodavatel prokazuje svoji kvalifikaci.

Dodavatel může prokázat kvalifikaci výpisem ze seznamu kvalifikovaných dodavatelů nebo certifikátem vydaným v rámci systému certifikovaných dodavatelů.

V případě společné účasti dodavatelů prokazuje základní způsobilost čestným prohlášením a profesní způsobilost předložením výpisu z obchodního rejstříku nebo jiné obdobné evidence každý dodavatel samostatně.

Dodavatel může prokázat určitou část technické kvalifikace nebo profesní způsobilosti prostřednictvím jiných osob (poddodavatelů), a to vyjma základní způsobilosti a profesní způsobilosti v rozsahu výpisu z obchodního rejstříku nebo jiné obdobné evidence.

6. Hodnotící kritéria

Nabídky budou hodnoceny podle jejich ekonomické výhodnosti.

Díličmi hodnotícími kritérii jsou pak:

- | | |
|-----------------------------------|-----------|
| 1) Celková nabídková cena bez DPH |40 % |
| 2) Zkušenosti se zpracováním ÚP |60 % |

Obsah a způsob hodnocení díličích kritérií:

Kritérium č. 1 - Celková nabídková cena bez DPH

Pro hodnocení celkové nabídkové ceny bez DPH bude použita metoda vyjádření váhy v procentech, kdy nejvhodnější nabídkou je cena nejnižší. Procentuální hodnota jednotlivých nabídkových cen bude vypočítána podle vzorce:

Nejvýhodnější nabídka
 $\frac{\text{(nejnižší cena nabídky bez DPH)}}{\text{cena hodnocené nabídky bez DPH}} \times 40$

Nejnižší cena obdrží 100 %. Počet bodů přidělených v rámci tohoto dílčího hodnotícího kritéria bude vynásoben vahou dílčího kritéria (40 %).

Kritérium č. 2 - Zkušenosti se zpracováním ÚP

Pro hodnocení tohoto kritéria bude komise posuzovat zkušenosti se zpracováním územního plánu nebo změny územního plánu dle předloženého seznamu obdobných poskytnutých služeb v posledních 7 letech. Body budou přiřazovány za každou referenční zakázku-slужbu nad rámec technické kvalifikace (tzn., že body se budou počítat od třetí doložené referenční zakázky-slужby). Procentuální hodnota bude vypočítána podle vzorce:

$\frac{\text{Počet bodů hodnocené nabídky}}{\text{Počet bodů nejlépe hodnocené nabídky}} \times 60$

Konkrétní způsob posuzování:

V rámci tohoto dílčího kritéria se jedná především o posouzení zkušeností dodavatele za účelem získání nejen nejvýhodnějšího, ale i kvalitativně odpovídajícího plnění.

Pro hodnocení nabídek použije hodnotící komise bodovací stupnici v rozsahu 0 až 10, přičemž za každou doloženou referenční zakázku-slужbu dodavatele při prokazování zkušeností se zpracováním změny územního plánu nebo jeho části nad rámec technické kvalifikace přidělí komise 1 bod. Účastník může dosáhnout maximálně 10 bodů.

Nejvyšší počet bodů obdrží 100 %. Počet bodů přidělených za prokázání reference kvality bude v rámci tohoto dílčího hodnotícího kritéria vynásoben vahou dílčího kritéria (60 %).

Za zkušenost hodnotící komise bude považovat takovou referenční zakázku-slужbu, která bude obsahovat: název, IČ a sídlo objednatele, kontaktní osobu objednatele s uvedením jejího telefonu nebo e-mailu, detailní popis předmětu dodávky či slужby, finanční objem a osvědčení objednatele o řádném poskytnutí a dokončení slужby.

Na závěr hodnotící komise zadavatele stanoví pořadí dodavatelů podle součtu bodových hodnot vypočtených pro jednotlivá kritéria s uplatněním jejich vah. Nejúspěšnější nabídka je ta, která dosáhla nejvyšší celkové bodové hodnoty.

7. Lhůta a místo pro podání nabídek

Lhůta pro podání nabídky začíná běžet dnem následujícím po uveřejnění výzvy pro podání nabídek na profilu zadavatele a končí dne **31. 7. 2024 v 9:00 hod.** Dodavatelé podají své nabídky osobně nebo doporučeně poštou do podatelny Magistrátu města Ústí nad Labem tak, aby byly doručeny nejpozději do **31. 7. 2024 v 9:00 hod.** na adresu:

Statutární město Ústí nad Labem
Magistrát města Ústí nad Labem
Podatelna - Právní odbor
Velká Hradební 2336/8
401 00 Ústí nad Labem

Přijímány budou nabídky v nepoškozeném a neotevřeném neprůhledném obalu. Obálka bude zalepená, na přelepu opatřená razítkem či podpisem statutárního orgánu dodavatele nebo osoby oprávněné jednat za dodavatele a na přední straně zřetelně opatřena nápisem: **NABÍDKA: „Změna č. 4 Územního plánu Ústí nad Labem II.“ - NEOTVÍRAT.** Dodavatel je povinen na obálce uvést adresu, na niž je možné zaslat vyrozumění.

Statutární město Ústí nad Labem, Velká Hradební 2336/8, 401 00 Ústí nad Labem

tel.: +420 475 271 111
e-mail: podatelna.magistrat@mag-ul.cz

url: www.usti-nad-labem.cz
ID DS: vt8bhx2

IČ: 00081531
DIČ: CZ00081531

Dodavatel nese plnou odpovědnost za řádné a včasné podání nabídky.

8. Další termíny, lhůty

Termín otevírání obálek s nabídkami: **31. 7. 2024.**

Dodavatelé jsou povinni na vyzvání, poskytnou zadavateli součinnost potřebnou k uzavření smlouvy na zakázku v maximální délce **7 dnů** ode dne doručení výzvy k uzavření smlouvy.

Dodavatelé, kteří podali ve lhůtě pro podání nabídek svoji nabídku, budou o pořadí dodavatelů informováni oznámením zadavatele o výběru dodavatele, které bude uveřejněno na profilu zadavatele.

9. Prohlídka místa plnění

Vzhledem k charakteru předmětu této veřejné zakázky se prohlídka místa plnění nekoná.

10. Požadavky na jednotný způsob zpracování nabídkové ceny

Nabídková cena musí být zpracována dle podmínek této výzvy. Nabídková cena musí zahrnovat všechny náklady a poplatky dodavatele, související s plněním této veřejné zakázky.

Není-li dodavatel registrovaným plátcem DPH, potom tuto daň nevyčíslí a skutečnost, že není jejím plátcem, výslovně uvede v nabídce (v části, kde je vyčíslena nabídková cena).

Cena plnění je cenou nejvýše přípustnou a v průběhu doby plnění nemůže být dodavatelem měněna vyjma skutečností uvedených v návrhu smlouvy (příloha č. 3 Výzvy).

Celkové hodnoty zakázky jsou cenami maximálními. Překročení stanovených maximálních hodnot znamená nedodržení zadávacích podmínek.

V rámci výběrového řízení bude zadavatel také posuzovat nabídkové ceny dodavatelů z hlediska toho, zda neobsahují mimořádně nízkou nabídkovou cenu. Pro identifikaci mimořádně nízké nabídkové ceny je stanoveno toto pravidlo:

Zadavatel vymezuje způsob určení mimořádně nízké nabídkové ceny tak, že za mimořádně nízkou nabídkovou cenu bude považovat takovou cenu, která se bude od průměru všech nabídkových cen lišit o více než 30%. Toto pravidlo bude uplatněno při minimálním počtu tří a více nabídek. V případě, že budou podány pouze dvě nabídky je zadavatel oprávněn posuzovat nabídkové ceny individuálně ve vztahu k předmětu plnění. Je tedy možné vyžádat si vysvětlení i takové nabídkové ceny, která není dle předem stanoveného způsobu považována za mimořádně nízkou.

11. Platební a obchodní podmínky

Podrobné platební a obchodní podmínky jsou stanoveny formou návrhu smlouvy, která je pro dodavatele závazná a je přílohou č. 3 této výzvy. Dodavatel není oprávněn provádět žádné úpravy nebo změny oproti návrhu smlouvy s výjimkou doplnění relevantních parametrů, jejichž doplnění tato výzva či návrh smlouvy předpokládá.

Pokud některé detaily neupravuje návrh smlouvy, použije se podpůrně ustanovení nabídky a této zadávací dokumentace (výzva).

12. Požadavky na zpracování nabídky

1. Nabídka musí být zpracovaná písemně v českém nebo slovenském jazyce v jednom originálu; nebude obsahovat přepisy a opravy, které by zadavatele mohly uvést v omyl, a bude zajištěna proti volné manipulaci s jednotlivými listy nabídky.
2. Zadavatel dále požaduje, aby každá nabídka obsahovala:

Statutární město Ústí nad Labem, Velká Hradební 2336/8, 401 00 Ústí nad Labem

tel.: +420 475 271 111
e-mail: podatelna.magistrat@mag-ul.cz

url: www.usti-nad-labem.cz
ID DS: vt8bhx2

IČ: 00081531
DIČ: CZ00081531

- krycí list nabídky (viz příloha č. 1)
- čestné prohlášení o splnění základní způsobilosti § 74 ZZVZ, a čestné prohlášení dle nařízení Rady ES a EU (viz příloha č. 2)
- veškeré doklady prokazující splnění požadované profesní způsobilosti dle čl. 5. této výzvy
- veškeré doklady prokazující splnění požadované technické kvalifikace dle čl. 5. této výzvy
- čestné prohlášení o akceptaci smluvních podmínek a vázanosti uzavřít smlouvu (viz příloha č. 4)
- další dokumenty, které tvoří nabídku dle zadávací dokumentace

13. Další podmínky

Zadavatel **nepřipouští varianty nabídky.**

Dodavatel, který podal nabídku ve výběrovém řízení, nesmí být současně osobou, jejímž prostřednictvím jiný dodavatel v tomtéž výběrovém řízení prokazuje kvalifikaci.

Dodavateli podáním nabídky nevznikají žádná práva na uzavření smlouvy se zadavatelem nebo plnění objednávky na provedení této veřejné zakázky.

Dodavatel nemá právo na náhradu nákladů spojených s účastí ve veřejné zakázce. Nabídky se dodavatelům nevracejí a zůstávají u zadavatele jako součást dokumentace o zadání veřejné zakázky.

Zadavatel si vyhrazuje právo před rozhodnutím o výběru dodavatele ověřit si informace uváděné dodavatelem v nabídce u třetích osob a dodavatel je povinen mu v tomto ohledu poskytnout veškerou součinnost.

Dodavatel má výlučnou odpovědnost za to, že prostuduje zadávací podmínky a že získá spolehlivé informace ohledně všech podmínek a závazků, které případně mohou jakýmkoli způsobem ovlivnit nabídku nebo provádění plnění. Pokud bude dodavateli zadána veřejná zakázka, nebudou akceptovány žádné nároky na změnu ceny na základě chyb nebo opomenutí v závazcích dodavatele popsanych výše.

Dodavatelé jsou povinni ohlásit zadavateli všechny změny, a to včetně změn v kvalifikaci, které se dotýkají tohoto výběrového řízení, anebo plnění zakázky.

Všichni dodavatelé, kteří podají nabídky v určeném termínu, tímto úkonem bezvýhradně tyto zadávací podmínky přijímají.

Dodavatel může písemně zaslat zadavateli nejpozději 4 pracovní dny před ukončením lhůty k podání nabídek žádost o vysvětlení zadávací dokumentace. Písemná žádost musí být doručena zadavateli a to elektronicky nejlépe na: filip.hyl@mag-ul.cz (zaslání žádosti emailem není podmínkou). Na žádosti o vysvětlení zadávací dokumentace doručené po této lhůtě nebude brán zřetel. Zadavatel je povinen dodavateli odeslat vysvětlení nejpozději do 2 pracovních dnů od doručení žádosti o vysvětlení zadávací dokumentace. Vysvětlení včetně přesného znění žádosti bude uveřejněno na profilu zadavatele: https://zakazky.usti-nad-labem.cz/profile_display_2.html.

Zadavatel může poskytnout dodavatelům vysvětlení, změny či doplnění zadávací dokumentace z vlastní iniciativy. Zadavatel tímto však nesmí podstatným způsobem měnit předmět a podmínky zadání zakázky.

Zadavatel upozorňuje dodavatele, aby ve svém vlastním zájmu sledovali profil zadavatele, na kterém budou uveřejňovány případná vysvětlení, změny či doplnění zadávacích podmínek. Pokud dodavatel nezpracuje případné zde uvedené změny do své nabídky, může být vyloučen z výběrového řízení pro nedodržení zadávacích podmínek.

Kompletní dokumentace včetně příloh je uveřejněna na profilu zadavatele formou neomezeného dálkového přístupu 24 hodin denně:
https://zakazky.usti-nad-labem.cz/profile_display_2.html.

14. Požadavek na informace o poddodavatelích

V případě, že části zakázky budou plněny formou poddodávky (prostřednictvím třetí osoby), musí dodavatel ve své nabídce uvést části veřejné zakázky, které hodlá plnit prostřednictvím poddodavatelů. Učiní tak prohlášením přiloženým ke své nabídce, v němž popíše poddodavatelský systém spolu s uvedením, jakou část veřejné zakázky bude konkrétní poddodavatel realizovat. Tím není dotčena výlučná odpovědnost dodavatele za poskytování řádného plnění. V případě, že dodavatel nemá v úmyslu zadat žádnou část předmětu veřejné zakázky poddodavatelům, nebude toto prohlášení předkládat.

Vybraný dodavatel je povinen v průběhu plnění písemně oznámit zadavateli každou změnu v seznamu poddodavatelů včetně výše jejich podílu na akci.

15. Zrušení výběrového řízení a vyloučení dodavatele

Zadavatel je oprávněn výběrové řízení i bez uvedení důvodu zrušit kdykoliv v průběhu zadávání, nejpozději však do okamžiku uzavření smlouvy.

V zadávacích podmínkách jsou uvedeny kromě informativních a organizačních údajů podmínky zadavatele, které bude zadavatel posuzovat a jejichž nesplnění povede k vyloučení dodavatele z další účasti ve výběrovém řízení.

Důsledek nesplnění kvalifikace:

Nesplní-li dodavatel kvalifikaci v plném rozsahu ani po případné výzvě k doplnění, bude vyloučen z účasti ve výběrovém řízení.

Proti rozhodnutí o zrušení výběrového řízení a proti rozhodnutí o vyloučení dodavatele není opravného prostředku.

16. Oznámení o výběru

Zadavatel si vyhrazuje právo uveřejnit **Oznámení o výběru dodavatele** na profilu zadavatele. V takovém případě se oznámení považují za doručená všem účastníkům výběrového řízení okamžikem jejich uveřejnění.

17. Seznam příloh:

Příloha č. 1 – Vzor Krycího listu nabídky

Příloha č. 2 – Vzor čestného prohlášení o splnění základní způsobilosti

Příloha č. 3 – Návrh smlouvy o dílo

Příloha č. 4 – Čestné prohlášení o akceptaci smluvních podmínek a vázanosti uzavřít smlouvu

v z. *Mgr. Antošová v. r.*
Mgr. et Mgr. Alena Nováková
vedoucí právního odboru
Magistrátu města Ústí nad Labem

Za správnost vyhotovení: Bc. Filip Hýl