

MAGISTRÁT MĚSTA ÚSTÍ NAD LABEM

ODBOR DOPRAVY A MAJETKU

Velká Hradební 8

PSČ 401 00, schránka 100

Vyřizuje: Bauerová Jana
Tel.č.: 475 271 862
E-mail: jana.bauerova@mag-ul.cz
Ústí nad Labem: 22.2.2024
Č. j.: MMUL/ODM/SÚ/54736/2024/BaueJ
Spis. zn.: 92779/2021

TOTO ROZHODNUTÍ NABYLO PRÁVNÍ MOCI
Dne: 24.3.2024
Vyznačeno dne: 2.4.2024
Vyznačil: JANA BAUEROVÁ

ROZHODNUTÍ SPOLEČNÉ POVOLENÍ

Výroková část:

Magistrát města Ústí nad Labem, odbor dopravy a majetku, jako příslušný speciální stavební úřad podle § 40 odst. 4 písm. a) zákona č. 13/1997 Sb., o pozemních komunikacích, ve znění účinném do 31.12.2023 (dále jen „zákon o pozemních komunikacích“) a § 15 odst. 1 písm. c) zákona č. 183/2006 Sb., o územním plánování a stavebním řádu, ve znění účinném do 31.12.2023 (dále jen „stavební zákon“), aplikovatelných na základě § 334a odst. 3 zákona č. 283/2021 Sb., stavební zákon, ve znění pozdějších předpisů, ve společném územním a stavebním řízení (dále jen „společné řízení“) posoudil podle § 94o stavebního zákona žádost o vydání společného povolení, kterou dne 16.4.2021 podalo

Statutární město Ústí nad Labem, IČ: 00081531, se sídlem Velká Hradební 2336/8, 401 00 Ústí nad Labem, zastoupené společností M4 Road Design s.r.o., IČ: 07229585, se sídlem Koželužská 2246/5, 180 00 Praha

(dále jen „žadatel“), a na základě tohoto posouzení:

- I. Podle § 94p odst. 1 stavebního zákona a § 13a vyhlášky č. 503/2006 Sb., o podrobnější úpravě územního rozhodování, územního opatření a stavebního řádu

s c h v a l u j e s t a v e b n í z á m ě r

na stavbu:

„Novoveská – rekonstrukce komunikace“

(dále jen „stavba“) na pozemku parc. č. 1147/1, 1180, 3343, 3349/1 v katastrálním území Střekov.

Stavba obsahuje:

SO 002 Příprava staveniště km 0,340 – 0,400

Stavební objekt SO 002 obsahuje odstranění konstrukce stávající komunikace. Tyto materiály budou na stavbě opětovně použity a přebytek bude odvezen na skládku. Z ploch stávající zeleně bude sejmuta ornice.

SO 102 Rekonstrukce komunikace km 0,340 – 0,400

Jedná se o rekonstrukci místní komunikace ul. Novoveská, v úseku u opěrné zdi SO 201. Rekonstrukce je navržena ve staničení km 0,340 – km 0,400, celková délka úpravy je 60,0 m. V rámci stavby bude nově realizována celá konstrukce vozovky, včetně podkladních vrstev a případné sanace či výměny zemin v podloží. Směrové vedení trasy kopíruje stávající osu

komunikace. V rozsahu stavební úpravy respektuje výškově niveleta komunikace stávající stav. Výškově je komunikace navržena s ohledem na návaznost na přilehlé úseky. Komunikace je navržena dle stávajícího šířkového uspořádání, 2 jízdní pruhy 2 x 2,75 m, nezpevněná krajnice 0,50 m. Základní celková šířka zpevnění je 5,50 m, volná šířka je pak 6,50 m. Šířkově je komunikace uzpůsobena stávajícímu stavu. Ve staničení km 0,359 - 0,380 je z důvodu stísněných poměrů navrženo lokální zúžení na šířku komunikace 4,75m. Šířka nezpevněné krajnice je 0,50 m. Výškový rozdíl povrchu nezpevněné a zpevněné části krajnice je 3 cm. Základní příčný sklon vozovky je střechovitý 2,5 %. Ve směrových obloucích je navržen sklon jednostranný tak, aby odpovídal stávajícímu stavu s přihlédnutím k požadavkům ČSN 73 6101. Povrch vozovky bude z asfaltového betonu. Systém odvodnění komunikace zůstane zachován dle stávajícího stavu. Povrchová voda z vozovky je odváděna příčným a podélným sklonem k nezpevněné krajnici. Odtud je dále svedena přímo na terén. Levá strana pláně ve staničení km 0,340 - 0,362 a 0,384 - 0,400 bude odvodněna do podélného trativodu DN 150. Svahy násypů, zářezů a části nezpevněných krajnic budou ohumusovány v tloušťce 0,15 m a následně zatravněny.

SO 201 Opěrná zeď

Jedná se o stavbu nové monolitické železobetonové opěrné zdi délky 20,0 m. Objekt je řešen jako hlubinně založený, konstantní výšky 1,0 m. Základ opěrné zdi je konstantní šířky 0,8 m. V podélném směru je základ členěn na 4 samostatné dilatační celky délky 5,0 m. Každý dilatační celek je kotven mikrozáporami, které jsou ve dvou řadách. Vzájemná vzdálenost mikrozápor v podélném směru je 1,0 m a v příčném směru 0,5 m. Mikrozápory jsou navrženy z profilů HEB120 délky 5,0 m, které jsou osazovány do vrtů Ø 250 mm tak, aby byl splněn požadavek na minimální krytí ČSN EN 14 199 přílohy C. Ocelová tyč musí být ve vrtu centrována. Dřív konstrukce je konstantní tloušťky 0,8 m a konstantní výšky 1,0 m. Prostor za rubem opěrné zdi je odvodněn děrovanou drenážní trubicou HDPE DN 150 mm (SN 8) ve sklonu min. 3% a obsypán šterkem frakce 16-32. Drenáž je uložena pod úroveň podkladního betonu a je vyústěna na začátku staničení gravitačně na terén. Drenážní potrubí bude pro zajištění jeho dlouhodobé funkce obaleno separačně filtrační geotextilií. Pro bednění neviditelných částí opěrné zdi je stanovena kategorie povrchové úpravy C1d dle TKP PK, kap. 18. Bednění pohledových ploch bude provedeno celoplošnými vícevrstevnými deskami se strukturou dřeva, povrchově zpevněn pečetící pryskyřičnou vrstvou, kategorie povrchové úpravy C2d dle TKP PK, kap. 18. Veškeré ostré rohy budou zkoseny 20/20 mm. Veškeré zasypané povrchy opěrné zdi budou opatřeny izolačním souvrstvím ALP + 2x ALN. Penetrační nátěr min. 0,3 kg/m², asfaltový nátěr min. 2x0,35 kg/m². Temeno opěrné zdi je ve sklonu 4% směrem k ose komunikace. Obrubníková hrana opěrné zdi je do vzdálenosti 150 mm od kraje natřena pružným polymerovým povlakem typu S4 dle TKP, kap. 31. Dilatační spáry jsou přiznané a těsněné po celém přístupném vnějším obvodu trvale pružným těsnícím elastickým tmelem. Zábradlí bude provedeno ocelové trubkové výšky 1,10 m. Zábradlí bude kotveno do železobetonového trámu přes patní plech o rozměrech 150 x 150 x 10 mm na chemické kotvy. Objekt je odvodněn podélným sklonem. Prostor za rubem opěrné zdi je odvodněn děrovanou drenážní trubicou HDPE DN 150 mm (SN 8) ve sklonu min. 3 % obsypanou šterkem frakce 16-32 mm. Drenáž za rubem opěrné zdi je napojena do silniční drenáže.

Podmínky pro umístění stavby:

1. Stavba bude umístěna v souladu s grafickou přílohou rozhodnutí, která obsahuje výkres současného stavu území v měřítku katastrální mapy se zakreslením stavebních pozemků, požadovaným umístěním stavby, s vyznačením vazeb a vlivů na okolí, zejména vzdáleností od hranic pozemku a sousedních staveb – viz. výkres č. C.3.1 Koordinační situace – 1. část (úsek u SO 201) v měřítku 1:500, který je nedílnou součástí tohoto rozhodnutí.
2. Stavba bude umístěna na pozemku parc. č. 1147/1, 1180, 3343, 3349/1 v katastrálním území Střekov.

Podmínky pro provedení stavby:

1. Stavba bude provedena podle projektové dokumentace z 03/2021, č. zak. 20_019, zpracované společností M4 Road Design s.r.o., Koželužská 2246/5, 180 00 Praha a ověřené Ing. Zbyňkem Karáskem, ČKAIT: 0010331, autorizovaným inženýrem pro dopravní stavby, Ing. Ladislavem Teršem, ČKAIT: 0011830, autorizovaným inženýrem pro geotechniku a ověřené ve společném řízení, která je nedílnou přílohou tohoto rozhodnutí. Případné změny nesmí být provedeny bez předchozího povolení speciálním stavebním úřadem.
2. Provedení stavby musí vyhovovat ustanovením vyhl. č. 398/2009 Sb., kterou se stanoví obecně technické požadavky, zabezpečující bezbariérové užívání staveb.
3. Při provádění stavby budou dodrženy předpisy, týkající se bezpečnosti práce a ochrany zdraví, zejména zákon č. 309/2006 Sb. a nařízení vlády č. 591/2006 Sb., o bližších požadavcích na bezpečnost a ochranu zdraví při práci na staveništi.
4. Žadatel zajistí vytyčení prostorové polohy stavby úředně oprávněným zeměměřičem.
5. Stavba bude dokončena do **2 let** ode dne nabytí právní moci tohoto rozhodnutí.
6. Stavba bude realizována firmou oprávněnou k provádění stavebních a montážních prací, jako předmětu své činnosti. Nejpozději do 15-ti dnů ode dne, kdy bude znám zhotovitel stavby, žadatel doloží speciálnímu stavebnímu úřadu název, adresu a sídlo zhotovitele stavby, jeho výpis z obchodního rejstříku, popř. živnostenský list.
7. Před zahájením stavby bude na viditelném místě u vstupu na staveniště umístěn štítek **o povolení stavby**, který obdrží žadatel po nabytí právní moci tohoto rozhodnutí. Štítek musí být chráněn před povětrnostními vlivy, aby údaje na něm uvedené zůstaly čitelné a musí být ponechán na místě stavby až do dokončení stavby, případně do vydání kolaudačního souhlasu.
8. Žadatel zajistí, aby na stavbě nebo staveništi byla k dispozici ověřená dokumentace stavby a všechny doklady týkající se provádění stavby nebo její změny, popřípadě jejich kopie.
9. Žadatel ohlásí speciálnímu stavebnímu úřadu fáze výstavby, podle plánu kontrolních prohlídek stavby a umožní provedení kontrolní prohlídky a pokud tomu nebrání vážné důvody, prohlídky se i sám zúčastní.
10. Na stavbě bude veden stavební deník, který bude na vyžádání k dispozici speciálnímu stavebnímu úřadu a orgánu státního stavebního dohledu a bude předložen při závěrečné kontrolní prohlídce.
11. **Kontrolní prohlídky stavby** budou provedeny v souladu s předloženým plánem prohlídek takto:
 1. Při dokončení zemních prací.
 2. Při dokončení konstrukčních vrstev.
 Ukončení každé etapy oznámí žadatel speciálnímu stavebnímu úřadu v dostatečném předstihu. Bez provedení kontrolní prohlídky nelze ve stavbě dále pokračovat.
12. Před zahájením prací žadatel zajistí vytyčení stávajících sítí technického vybavení u orgánů a organizací k tomu oprávněných a zabezpečí jejich ochranu proti poškození dle platných stanovisek a vyjádření správců inženýrských sítí. Zahájení prací jim předem oznámí a bude se řídit jejich pokyny pro provádění prací v ochranném pásmu jejich zařízení (datum a č.j. jednotlivých vyjádření jsou uvedena v odůvodnění rozhodnutí). Zároveň žadatel předá zhotoviteli stavby platná vyjádření správců inženýrských sítí k zajištění jejich ochrany.
13. S polohou stávajících inženýrských sítí budou prokazatelně – zápisem ve stavebním deníku seznámeni pracovníci provádějící výkopové a stavební práce, budou upozorněni na možnou polohovou odchylku od výkresové dokumentace; v blízkosti min. 1-1,5 m od vedení budou výkopové práce prováděny ručně, případné poškození sítí bude okamžitě nahlášeno jejich správcům.

14. V průběhu stavby budou prováděny průběžné zkoušky hutnění dle „TKP 4 Zemní práce“ a dle „TKP 5 Podkladní vrstvy“ a při závěrečné kontrolní prohlídce budou speciálnímu stavebnímu úřadu předloženy doklady o provedených zkouškách.
15. Po celou dobu výstavby budou okolní komunikace udržovány v čistotě (každodenní smývání od nečistot) tak, aby nebyl ohrožen silniční provoz na přilehlých komunikacích.
16. Majitelé sousedních nemovitostí nesmí být z důvodu provádění stavby na svých právech poškozeni ani kráćeni. Vzniklé škody je povinen žadatel (investor) svým nákladem odstranit nebo plnohodnotně nahradit.
17. Ke všem stávajícím sousedním pozemkům a objektům při provádění stavby musí být zachován bezpečný přístup. Případné omezení bude předem konzultováno s vlastníky nemovitostí dotčenými tímto omezením.
18. Stavební práce v tělese místní komunikace ul. Novoveská, budou zahájeny až na základě vydaného a pravomocného povolení ke zvláštnímu užívání této komunikace dle § 25 zákona č.13/1997 Sb., o pozemních komunikacích, ve znění pozdějších předpisů. Žádost musí být doložena doklady dle ust. § 40 vyhl.č. 104/1997 Sb., kterou se provádí zákon o pozemních komunikacích, ve znění pozdějších předpisů, včetně návrhu dopravních opatření, vypracovaného dle „TP 66 Zásady pro přechodné dopravní značení na pozemních komunikacích“ a schváleného Policií ČR, KR-DI Ústí nad Labem.
19. Po dokončení stavby bude provedeno majetkoprávní vypořádání pozemku parc. č. 1180 v k.ú. Střekov, který je stavbou přímo dotčen.
20. Po dokončení stavby bude pozemek parc. č. 1184 v k.ú. Střekov uveden do původního stavu.
21. Budou dodrženy podmínky, obsažené v koordinovaném závazném stanovisku právního odboru Magistrátu města Ústí nad Labem ze dne 29.8.2022 pod č.j. MMUL/PO/273022/2022/ChlaI.

Odpadové hospodářství

- Investor (žadatel) zabezpečí využití nebo odstranění všech odpadů, které v rámci akce vzniknou, a to tak, že veškeré odpady (tzn. i odpady odstraňované zhotovitelem stavby) budou předány do zařízení určeného pro nakládání s odpady, případně osobám, které mají oprávnění odpad převzít.
- Před předáním odpadů budou odpady soustředěny utříděné podle jednotlivých druhů a kategorií a zabezpečeny před znehodnocením, odcizením nebo únikem.
- Dodržet postup pro nakládání se stavebními a demoličními odpady, aby byla zajištěna nejvyšší možná míra jejich opětovného použití a recyklace.
- Pokud stavební a demoliční odpad investor sám nezpracuje, musí mít jeho předání v odpovídajícím množství zajištěno písemnou smlouvou již před jejich vznikem.
- Smlouva o předání stavebního a demoličního odpadu bude předložena před zahájením akce (stavby, demolice apod.) na Magistrát města Ústí nad Labem, odbor životního prostředí. Upozorňujeme, že nesjednání a nepředložení této smlouvy je porušením zákona a může být pokutováno.
- Doklady o odstranění či využití odpadů (vážní lístky, faktury atd.), včetně dokladů o zpracování stavebního a demoličního odpadu investorem (např. čestné prohlášení a fotodokumentace), budou předloženy do 10 dnů od ukončení akce nebo spolu se žádostí o vyjádření ke kolaudačnímu souhlasu, popř. užívání stavby, kolaudačnímu řízení apod. na Magistrát města Ústí nad Labem, odbor životního prostředí. Tyto doklady bude investor pro účely případné kontroly archivovat po dobu 5 let. Prohlášení o odstranění odpadů není plnohodnotným dokladem potvrzujícím nakládání s odpady.
- Nakládání se zeminou pocházející z pozemku spadajícího pod ochranu ZPF, musí být v souladu s vyjádřením orgánu ochrany zemědělského půdního fondu, tzn., že na skládku nebudou odváženy zeminy získané ze zemědělské půdy, ty budou striktně využity na místě.
- Se zeminou pocházející z pozemků mimo ZPF musí být nakládáno v souladu s ust. § 2 odst.1 zákona č. 185/2001 Sb., o odpadech, ve znění pozdějších předpisů, tzn. nekontaminovanou zeminu vytěženou během stavební činnosti lze využít pouze

v přirozeném stavu pro účely stavby na místě, na kterém byla vytěžena, v jiném případě je se zeminou nakládáno jako s odpadem, bude tedy odvezena na zařízení k tomu určené.

Ochrana ovzduší

- Požadujeme, aby v rámci akce byla realizována účinná opatření ke snížení prašnosti (zkrápění, zakrytí nákladu na vozidlech, instalace protiprašných zábran, k činnostem produkujícím prašnost budou využívána vlhká období, bude zajištěna očista všech mechanismů při odjíždění z upravované plochy, bude zajištěn mokrý úklid dotčených příjezdových komunikací, atd.).

Zemědělský půdní fond

- Před zahájením stavby bude provedena oddělená skrývka ornice v plné mocnosti orničního profilu z celé plochy trvalého záboru 12 m², bilance skrývky ornice a podorničí je 1,2 m³, když na podkladě provedeného pedologického průzkumu byla vymezena hloubka skrývky 0,1 m. Celkové množství ornice ze zastavěné a zpevněné plochy bude deponováno na okraji pozemku a po skončení stavby bude použito na zeleň v okolí komunikace. Deponie bude zajištěna proti znehodnocení a zaplevelení do doby využití.
- Hranice trvalého záboru budou v terénu vyznačeny dobře viditelnými znaky. V průběhu stavební činnosti a s ní souvisejícími pracemi nesmí dojít k jejich překračování.
- Při stavbě budou důsledně řešeny hydrologické a odtokové poměry tak, aby nedošlo ke zhoršení biologických a fyzikálních vlastností stavbou nedotčené zemědělské půdy.
- V souvislosti s používáním mechanizačních prostředků nesmí docházet k unikům pohonných hmot, mazadel a ke kontaminaci půdy škodlivými látkami. V případě vzniku škody zajistí investor neprodleně provedení nápravných opatření.
- O činnostech souvisejících s nakládáním s ornici bude veden protokol (viz ust. § 14, odst. 5 vyhl. č. 271/2019 Sb.).
- K záměru není třeba souhlasu k dočasnému odnětí zemědělské půdy ze ZPF fondu podle § 9 odst. 2 písm. d) zákona č. 334/1992 Sb., tedy k nezemědělským účelům po dobu kratší než jeden rok včetně doby potřebné k uvedení zemědělské půdy do původního stavu, je-li termín zahájení nezemědělského využívání zemědělské půdy nejméně 15 dní předem písemně oznámen orgánu ochrany ZPF.
- Investor zajistí šetrné nakládání s ornici a podorničím na celé dotčené ploše, její řádné uskladnění a zajištění ochrany ornice proti znehodnocení pro účely uvedení pozemku do původního stavu, a to včetně odpovídajícího pořadí zpětného uložení vrstev do výkopu.

Státní správa lesa

- Při realizaci stavby je nutno dbát základních povinností k ochraně pozemků určených k plnění funkcí lesa uvedených v § 13, 20, 21 zákona o lesích.
- Pozemky určené k plnění funkcí lesa nebudou narušovány skladováním stavebního materiálu, přebytky zeminy, výstavbou pomocných staveb ani parkováním vozidel, vyjma záboru určeného pro odnětí části lesních pozemků určených pro plnění funkcí lesa (tj. týká se lesního pozemku p.p.č. 3343).
- Stavbou nebude narušen provoz lesního hospodářství.
- Síť lesních cest nebude poškozena; v případě nevyhnutelného poškození bude bezodkladně zajištěna náprava.
- Žadatel zajistí ochranu dřevin z lesních porostů (včetně jejich kořenové zóny; dřeviny dotčené stavbou) bezprostředně přilehlých k staveništi (zejména v navazující části hranice trvalého záboru na zbývající část lesního pozemku), a to dle podmínek uvedených v ČSN 83 9061- Ochrana stromů a porostů při stavebních činnostech.

Silniční správní úřad

- Povolení zvláštního užívání místní komunikace ul. Novoveská v k.ú. Střekov (započítí výkopových prací nebo jiného druhu zvláštního užívání - umístění kontejneru nebo zařízení staveniště) vydá v souladu s ustanovením § 25 odst. 6 zákona o pozemních komunikacích, odbor dopravy a majetku Magistrátu města Ústí nad Labem. Žádost bude podepsána statutárním zástupcem, a budou k ní doloženy tyto náležitosti:
 - situační mapa se zákresem místa výkopu (záboru)
 - souhlasné stanovisko Policie ČR - dopravní inspektorát Ústí nad Labem

- návrh přechodného dopravního značení, které stanoví odbor dopravy a majetku Magistrátu města Ústí nad Labem
 - stanovisko vlastníka dotčené místní komunikace.
- V souladu s ustanovením zákona č. 13/1997 Sb., o pozemních komunikacích, budou po celou dobu trvání stavby okolní komunikace udržovány v čistotě (každodenní smývání od nečistot) tak, aby nebyl ohrožen silniční provoz na přilehlých komunikacích.

Územní plánování

- Veřejné zájmy, které dotčený orgán hájí podle § 6 odst. 1 písm. e), § 96b stavebního zákona, jsou záměrem dotčeny. Dotčený orgán k záměru nemá připomínky.
22. Budou dodrženy podmínky, obsažené v závazném stanovisku Policie ČR, KŘ-DI Ústí nad Labem ze dne 26.5.2021 pod č.j. KRPU-24454-1/ČJ-2021-041006.
- Dopravní řešení bude realizováno dle dokumentace, zpracované projektovou kanceláří M4 Road Design s.r.o., Koželužská 2246/5, 180 00 Praha 8, zakázka číslo 20_019 – příloha č. 1-17.
 - Zábradlí na opěrné zdi bude bezprostředně navázáno na oplocení navazujícího pozemku – směr od Nové Vsi. Pokud nebude zábradlí navazovat na toto oplocení bude před ním osazena DZ Z4-Směrovací deska.
 - V případě nutnosti zásahu do komunikace nebo omezení provozu na veřejné komunikaci v souvislosti s realizací výše uvedené stavby, předloží investor na PČR DI-ÚL k odsouhlasení návrh dopravních opatření pro potřebnou uzavírku komunikace, zajišťující bezpečnost a plynulost silničního provozu. Tato opatření budou navržena a realizována dle „Zásad pro přechodné DZ na pozemních komunikacích“ - TP66 (II. vydání). Návrh postačuje předložit před vydáním výkopového povolení (zvláštního užívání komunikace).
23. Budou dodrženy podmínky, obsažené v závazném stanovisku Krajské hygienické stanice Ústeckého kraje, se sídlem v Ústí nad Labem ze dne 5.2.2021 pod č.j. KHSUL 12649/2021.
- Stavební práce budou probíhat maximálně v době od 7:00 hod. do 21:00 hod.
 - Nejhluchnější technologie budou používány pouze v době od 8:00 hod. do 12:00 hod. a od 14:00 hod. do 16:00 hod.
24. Budou dodrženy podmínky, obsažené v závazném stanovisku Agentury ochrany přírody a krajiny České republiky, regionální pracoviště Správa CHKO České středohoří ze dne 24.2.2021 pod č.j. SR/0482/UL/2021-2.
- Z hlediska obecné ochrany dřevin dle § 7 zákona č. 114/1992 Sb., o ochraně přírody a krajiny, ve znění pozdějších předpisů, je třeba dodržet postupy dle standardu péče o přírodu a krajinu SPPK A01 002:2017 – Ochrana dřevin při stavební činnosti.
 - Zemina z výkopů nebude uložena do volné krajiny.
 - Budou přijata opatření proti případným únikům ropných látek z technologických zařízení do půdy.
25. Budou dodrženy podmínky, obsažené ve vyjádření ČEZ Distribuce a.s. ze dne 2.11.2023 pod zn. 001139215501.
- V místě vaší stavby se nachází podzemní kabelové vedení VN, NN a DTS v majetku ČEZ Distribuce, a.s. V předstihu, bude kabelové vedení VN, NN vytýčeno, zjištěna jeho hloubka a přesné umístění. Novoveská - rekonstrukce komunikace v k.ú. Střekov 1147/1+PD, musí být umístěny tak, že nejbližší hrana bude při souběhu vzdálena alespoň 0,6 m od trasy kabelu VN, NN. V prostoru rekonstrukce komunikace, musí být zachovány hloubky a krytí stávajících kabelů VN, NN a dodrženy podmínky pro jejich uložení, souběh a křížení s cizím zařízením podle uvedených ČSN 73 6005 a PNE 33 3301, 33 3302. Musí být dodržena všechna ochranná pásma dle platných ČSN a PNE. Při úpravě povrchů musí být respektovány rovněž stávající kabelové skříně na hranicích přilehlých pozemků a zachována stávající nivelita terénu tak, aby nedošlo ke snížení vzdálenosti spodní hrany skříní od terénu. V místech, kde dojde ke střetu kabelového vedení VN, NN se stavbou, stávající kabelové vedení bude zajištěno mechanickou ochrannou proti poškození s přesahem 1 m na obě strany, např. dělené chráničky a po 1 m bude vyvěšeno tak,

aby nedošlo k poškození kabelového vedení VN, NN. Při velkém odkrytí kabelového vedení, bude toto vedení ve výkopu zajištěno mechanickou ochranou proti jeho poškození a přístupu k němu. Při zpětném uložení, budou dodrženy podmínky pro jejich uložení podle platných ČSN a PNE. Před záhozem zpětného uložení, budeme včas vyzváni k provedení kontroly uložení a proveden zápis do stavebního deníku zástupcem ČEZ Distribuce, a.s., oddělení Sítě (požádáním prostřednictvím infolinky 800 850 860). V místě střetu s nadzemním vedením NN se stavbou, budou pracovníci provádějící práce prokazatelně poučeni o nebezpečí při práci pod vedením DS v majetku ČEZ Distribuce, a. s., které hrozí při nedodržení bezpečnostních předpisů.

- Podmínkou pro zahájení činnosti v blízkosti zařízení distribuční soustavy, resp. v ochranném pásmu je platné sdělení o existenci zařízení v majetku společnosti ČEZ Distribuce, a. s., pro výše uvedené zájmové území, které získáte prostřednictvím Geoportálu (geoportal.cezdistribuce.cz), při dodržení podmínek uvedených ve sdělení a v tomto vyjádření.
- V dostatečném časovém předstihu před zahájením prací je nutné podat žádost o udělení souhlasu s činností a umístěním stavby v blízkosti zařízení distribuční soustavy, resp. v ochranném pásmu. Postup a formulář je k dispozici na www.cezdistribuce.cz. Při realizaci stavby je nutné se řídit podmínkami, které budou stanoveny v případě kladného posouzení podané žádosti.
- Místa křížení a souběhy ostatních zařízení a staveb se zařízeními energetickými, komunikačními sítěmi pro elektronickou komunikaci nebo zařízeními technické infrastruktury musí být vyprojektovány a provedeny v souladu s platnými normami a předpisy, zejména s ČSN 33 2000-5-52, ČSN EN 50110-1, ČSN EN 50341-1, ČSN 73 6005 a PNE 33 0000-6, PNE 33 3301, PNE 34 1050.
- V případě nadzemního vedení nn budou pro stavby a konstrukce dodrženy odstupové vzdálenosti uvedené v PNE 33 3302 a hranu výkopu doporučujeme při realizaci stavby umístit min. 1 m od základové části podpěrného bodu.
- Při realizaci stavby a/nebo provádění související činnosti nesmí dojít v žádném případě k nebezpečnému přiblížení osob, věcí, zařízení nebo mechanismů a strojů k živým částem pod napětím, tj. musí být dodržena minimální vzdálenost 1 m od živých částí zařízení nn, 2 m od vedení vn a 3 m od vedení vvn, dle PNE 33 0000-6 s vazbou na ČSN EN 50110-1, pokud není větší vzdálenost stanovena v jiném předpisu (např. ČSN ISO 12480-1). V případě, že nebude možné tuto vzdálenost dodržet, je žadatel povinen požádat o vypnutí předmětného elektrického zařízení, případně o dočasné zaizolování vodičů nn.
- Pracovníci provádějící práce budou prokazatelně poučeni o nebezpečí, které hrozí při nedodržení bezpečnostních předpisů. S ohledem na provádění prací v blízkosti zařízení distribuční soustavy, resp. v ochranném pásmu upozorňujeme na možnost nebezpečných vlivů od elektrického zařízení. Opatření proti těmto vlivům je na straně žadatele, dodavatele prací nebo jimi pověřených osobách. ČEZ Distribuce, a.s., nepřevzme žádnou zodpovědnost za případné škody, které vzniknou následkem poruchy nebo havárie elektrického zařízení za nepředvídaných okolností nebo nedodržením výše uvedených podmínek.
- Stavbou nebude narušeno stávající uzemnění nadzemního vedení ani statika podpěrných bodů. Nebude-li možné toto dodržet je nutné situaci řešit formou přeložky zařízení distribuční soustavy ve smyslu § 47 zákona č. 458/2000 Sb., v platném znění.
- V případě činnosti a/nebo stavby v blízkosti elektrického vedení, resp. v ochranném pásmu bude dotčený prostor ze všech stran možného přístupu/vjezdu po celou dobu realizace viditelně označen výstražnou cedulí.
- Umístěním stavby nesmí dojít ke ztížení přístupu našich pracovníků a pracovníků námi pověřených firem k zařízení v majetku společnosti ČEZ Distribuce, a. s. Při případné úpravě povrchu nesmí dojít ke změně výškové nivelity země oproti současnému stavu.
- Musí být dodrženy Podmínky pro práce v ochranných pásmech zařízení, které jsou v platném znění k dispozici na www.cezdistribuce.cz, popř. jsou součástí vydaného sdělení o existenci zařízení v majetku společnosti ČEZ Distribuce, a.s.

- Dojde-li k obnažení podzemního vedení nebo k poškození energetického zařízení, sítě pro elektronickou komunikaci nebo zařízení se sítí pro elektronickou komunikaci související nebo zařízení technické infrastruktury ve vlastnictví ČEZ Distribuce, a.s., nahláste nám prosím tuto skutečnost bezodkladně jako poruchu na bezplatnou linku 800 850 860. Poškození nebo mimořádné události způsobené na zařízení žadatelem, dodavatelem prací nebo jimi pověřenými osobami budou opraveny na náklady viníka. Zahrnutí obnažených, případně poškozených částí podzemního vedení může být provedeno pouze po souhlasu vydaném společností ČEZ Distribuce, a. s.
26. Bude dodržena podmínka, obsažená ve vyjádření CETIN a.s. ze dne 7.9.2023 pod č.j. 254846/23.
- Stavebník a/nebo žadatel, je-li stavebníkem, je povinen řídit se Všeobecnými podmínkami ochrany sítě elektronických komunikací, které jsou nedílnou součástí tohoto vyjádření.
27. Budou dodrženy podmínky, obsažené ve vyjádření Severočeských vodovodů a kanalizací, a.s. ze dne 18.9.2023 pod zn. SCVKZAD180460/ÚTPČUL/ŠD.
- Při umístění souvisejících objektů s akcí „Novoveská – rekonstrukce komunikace“ – PD – SO 201 – Opěrná zeď, požadujeme dodržet ochranné pásmo vodohospodářského zařízení dle zákona č. 274/2001 Sb., o vodovodech a kanalizacích pro veřejnou potřebu a o změně některých zákonů (zákon o vodovodech a kanalizacích), ve znění pozdějších předpisů.
 - Při případném umístění těžké techniky požadujeme, aby toto zařízení bylo po dobu stavebních prací ochráněno železnými nebo betonovými přejezdy.
 - Před zahájením prací požadujeme vytyčení stávajícího vodohospodářského zařízení na místě. Provede na základě objednávky provoz – kontakt 840 111 111, 601 267 267.
 - Každé poškození sítě či zařízení musí být neprodleně ohlášeno příslušnému provozu vodovodů a kanalizací Ústí nad Labem, tel: 840 111 111, 601 267 267. Upozorňujeme, že při porušení námi provozovaných sítí budou veškeré náklady na opravu a náhradní zásobování účtovány investoru stavby.
 - Požadujeme být přizváni ke každému dotyku s námi provozovaným vodohospodářským zařízením. Požadujeme s dostatečným předstihem provést písemné ohlášení zahájení prací.
 - Případná existence dalších vodovodních či kanalizačních přípojek není předmětem tohoto vyjádření. S žádostí o informaci o existenci přípojek se obračete na vlastníky přípojek, kdy vlastníkem vodovodní nebo kanalizační přípojky, popřípadě jejich částí zřízených před dnem nabytím účinnosti zákona č. 274/2001 Sb., o vodovodech a kanalizacích pro veřejnou potřebu a o změně některých zákonů (zákon o vodovodech a kanalizacích), ve znění pozdějších předpisů, je vlastník pozemku nebo stavby připojené na vodovod nebo kanalizaci, neprokáže-li se opak.
 - Investor akce prokazatelně seznámí pracovníky, kteří budou provádět práce, s polohou tohoto vedení a zařízení, včetně jeho profilu, upozorní organizace provádějící práce na možnou polohovou odchylku uložených sítí od výkresové dokumentace.
28. Bude dodržena podmínka, obsažená ve vyjádření [REDAKCE]
- Požadují zachovat na parcele 1180 v k.ú. Střekov stávající vrátka a oplocení pozemku.
29. Na stanovené výrobky, ve smyslu ust. § 12 zákona č. 22/1997 Sb., O technických požadavcích na výrobky a o změně a doplnění některých zákonů, musí být k závěrečné kontrolní prohlídce předložena prohlášení o shodě.
30. Po ukončení stavby, včetně terénních úprav, žadatel předloží odboru dopravy a majetku Magistrátu města Ústí nad Labem písemný návrh na vydání kolaudačního souhlasu v souladu s ust. § 122 stavebního zákona. Návrh bude doložen podle ust. § 18i vyhlášky č. 503/2006 Sb., o podrobnější úpravě územního rozhodování, územního opatření a stavebního řádu, zejména platnými atesty použitých materiálů, zkouškami hutnění, geometrickým plánem pro rozdělení pozemku, geodetickým zaměřením skutečného provedení stavby, závaznými stanovisky dotčených orgánů k užívání stavby, vyžadovanými zvláštními předpisy.
Dále k žádosti o vydání kolaudačního souhlasu bude doloženo:

- Popis a zdůvodnění provedených odchylek od společného povolení, projektové dokumentace, popřípadě od povolení změny stavby před dokončením,
- Doklad o zajištění souborného zpracování dokumentace geodetických prací (u podzemních sítí technického vybavení ještě před jejich zakrytím),
- Geometrický plán (pokud je stavba předmětem evidence v katastru nemovitostí a u staveb technické nebo dopravní infrastruktury),
a dalšími doklady předepsanými v podmínkách tohoto rozhodnutí.

Účastníci řízení dle § 27 odst. 1 zákona č. 500/2004 Sb., správního řádu, ve znění pozdějších předpisů (dále jen „správní řád“), ve spojení s § 94m odst. 2 stavebního zákona, na něž se vztahuje rozhodnutí správního orgánu:

- Statutární město Ústí nad Labem:

- Magistrát města Ústí nad Labem – odbor dopravy a majetku, oddělení údržby majetku, Velká Hradební 2336/8, 401 00 Ústí nad Labem
- Magistrát města Ústí nad Labem – odbor dopravy a majetku, oddělení evidence majetku, Velká Hradební 2336/8, 401 00 Ústí nad Labem
- Městský obvod Ústí nad Labem – Střekov, Národního odboje 794/15, 400 03 Ústí nad Labem

- [REDACTED]

Pravomocné rozhodnutí je závazné i pro právní nástupce žadatele i účastníků řízení.

Odůvodnění:

Dne 16.4.2021 podal žadatel žádost o vydání společného povolení na výše uvedenou stavbu na pozemku parc. č. 1147/1, 1180, 3343, 3349/1 v katastrálním území Střekov. Uvedeným dnem bylo zahájeno společné řízení.

Jelikož předložená žádost spolu s přílohami neposkytovala dostatečný podklad pro posouzení navrhované stavby, vyzval zdejší speciální stavební úřad žadatele, aby ve lhůtě nejpozději do 31.12.2021 předloženou žádost o vydání společného povolení doplnil o chybějící doklady a současně řízení přerušil.

Dne 1.12.2021 byla zdejšímu speciálnímu stavebnímu úřadu doložena žádost žadatele o prodloužení lhůty k doplnění žádosti o vydání společného povolení do 30.6.2022. Žádosti bylo vyhověno a usnesením ze dne 27.12.2021 pod č.j. MMUL/ODM/SÚ/353713/2021/BaueJ byla lhůta k doplnění žádosti prodloužena do 30.6.2022.

Dne 16.6.2022 byla zdejšímu speciálnímu stavebnímu úřadu doložena žádost žadatele o prodloužení lhůty k doplnění žádosti o vydání společného povolení do 31.12.2022. Žádosti bylo vyhověno a usnesením ze dne 21.6.2022 pod č.j. MMUL/ODM/SÚ/197512/2022/BaueJ byla lhůta k doplnění žádosti prodloužena do 31.12.2022.

Dne 20.12.2022 byla zdejšímu speciálnímu stavebnímu úřadu doložena žádost žadatele o prodloužení lhůty k doplnění žádosti o vydání společného povolení do 31.3.2023. Žádosti bylo vyhověno a usnesením ze dne 21.12.2022 pod č.j. MMUL/ODM/SÚ/432503/2022/BaueJ byla lhůta k doplnění žádosti prodloužena do 31.3.2023.

Dne 21.3.2023 byla zdejšímu speciálnímu stavebnímu úřadu doložena žádost žadatele o prodloužení lhůty k doplnění žádosti o vydání společného povolení do 30.9.2023. Žádosti bylo vyhověno a usnesením ze dne 22.3.2023 pod č.j. MMUL/ODM/SÚ/99731/2023/BaueJ byla lhůta k doplnění žádosti prodloužena do 30.9.2023.

Dne 22.9.2023 byla zdejšímu speciálnímu stavebnímu úřadu doložena žádost žadatele o prodloužení lhůty k doplnění žádosti o vydání společného povolení do 31.12.2023. Žádosti bylo vyhověno a usnesením ze dne 27.9.2023 pod č.j. MMUL/ODM/SÚ/354601/2023/BaueJ byla lhůta k doplnění žádosti prodloužena do 31.12.2023.

Podáním ze dne 8.11.2023 žadatel oznámil upuštění od záměru realizovat rekonstrukci ulice Novoveská v celém jejím rozsahu a současně požádal o zúžení rozsahu předmětu podané žádosti o společné povolení pouze na stavební objekty SO 201 Opěrná zeď, SO 102 Rekonstrukce

komunikace km 0,320 – 0,800 pouze v rozsahu staničení km 0,340 – km 0,400 a SO 002 Příprava staveniště km 0,320 – 0,800 pouze v rozsahu staničení km 0,340 – km 0,400.

Opatřením ze dne 30.11.2023 pod č.j. MMUL/ODM/SÚ/456843/2023/BaueJ oznámil speciální stavební úřad zahájení společného řízení známým účastníkům řízení a dotčeným orgánům. Současně podle ustanovení § 94m odst. 3 stavebního zákona upustil od ohledání na místě a ústního jednání, protože jsou mu dobře známy poměry v území a žádost poskytuje dostatečný podklad pro posouzení záměru, a stanovil, že ve lhůtě do patnácti dnů od doručení oznámení o zahájení společného řízení mohou účastníci řízení uplatnit své námítky a připomínky a dotčené orgány svá závazná stanoviska.

Ke dni 1.1.2024 nabyl účinnosti nový stavební zákon č. 283/2021 Sb. (s výjimkou ustanovení výslovně uvedených v § 335 tohoto zákona). Podle jeho § 334a se ve věcech týkajících se záměrů podle tohoto zákona v přechodném období od 1.1.2024 do 30.6.2024 postupuje podle dosavadních právních předpisů (s výjimkami zde uvedenými). V uvedeném období tedy stavební úřady postupují podle stavebního zákona č. 183/2006 Sb., ve znění účinném do 31.12.2023, včetně jeho prováděcích předpisů a podle právních předpisů s tímto zákonem souvisejících, ve znění účinném do 31.12.2023.

Speciální stavební úřad přezkoumal předloženou žádost z hledisek uvedených v ustanovení § 94i stavebního zákona, projednal ji s účastníky řízení a dotčenými orgány. Speciální stavební úřad posoudil a ověřil stavební záměr podle ustanovení § 94o stavebního zákona a zjistil, že jeho uskutečněním nebo užíváním nejsou ohroženy zájmy chráněné stavebním zákonem, předpisy vydanými k jeho provedení a zvláštními předpisy.

Umístění stavby je v souladu se schválenou územně plánovací dokumentací a vyhovuje obecným požadavkům na využívání území. Závazné stanovisko orgánu územního plánování Magistrátu města Ústí nad Labem, odboru územního plánování a stavebního řádu nebylo v souladu s ustanovením § 4 odst. 9 stavebního zákona vydáno a považuje se tedy za souhlasné a bez podmínek. Projektová dokumentace stavby splňuje obecné požadavky na výstavbu.

Speciální stavební úřad v průběhu řízení neshledal důvody, které by bránily povolení záměru.

K žádosti bylo předloženo a stanoviska sdělili:

a) dokumentace

- projektová dokumentace z 03/2021, č. zak. 20_019, zpracovaná M4 Road Design s.r.o., Koželužská 2246/5, 180 00 Praha a ověřená Ing. Zbyňkem Karáskem, ČKAIT: 0010331, autorizovaným inženýrem pro dopravní stavby, Ing. Ladislavem Teršem, ČKAIT: 0011830, autorizovaným inženýrem pro geotechniku
- snímky katastrální mapy v měř. 1:1000

b) doklady o vlastnictví pozemků

- výpisy z katastru nemovitostí
- souhlas se stavbou a souhlas s trvalým odnětím p.p.č. 1180 v k.ú. Střekov ze zemědělského půdního fondu – [REDAKCE]
- souhlas se stavbou a souhlas s dočasným odnětím p.p.č. 1184 v k.ú. Střekov ze zemědělského půdního fondu – [REDAKCE]
- souhlas se stavbou Statutární město Ústí nad Labem:
 - ✓ Městský obvod Ústí nad Labem – Střekov ze dne 15.7.2021 pod č.j. OS/OSOM/5321/2021/TomJ
 - ✓ odbor dopravy a majetku Magistrátu města Ústí nad Labem ze dne 23.6.2021
- informace o parcelách KN

c) stanoviska, vyjádření, rozhodnutí

- koordinované závazné stanovisko právního odboru Magistrátu města Ústí nad Labem ze dne 29.8.2022 pod č.j. MMUL/PO/273022/2022/ChlaI
- Policie ČR, KŘ-DI Ústí nad Labem ze dne 26.5.2021 pod č.j. KRPU-24454-1/ČJ-2021-041006
- Krajská hygienická stanice Ústeckého kraje, se sídlem v Ústí nad Labem ze dne 5.2.2021 pod č.j. KHSUL 12649/2021, ze dne 6.12.2023 pod č.j. KHSUL 55421/2023
- Agentura ochrany přírody a krajiny České republiky, regionální pracoviště Správa CHKO České středohoří ze dne 24.2.2021 pod č.j. SR/0482/UL/2021-2

- ČEZ Distribuce a.s. ze dne 2.11.2023 pod zn. 001139215501, ze dne 2.11.2023 pod zn. 001139215668, ze dne 7.9.2023 pod zn. 0102002688
- CETIN a.s. ze dne 7.9.2023 pod č.j. 254846/23
- Severočeské vodovody a kanalizace, a.s. ze dne 18.9.2023 pod zn. SCVKZAD180460/ÚTPČUL/ŠD
- [REDAKCE]
- HZS Ústeckého kraje, Územní odbor Ústí nad Labem ze dne 7.4.2021 pod č.j. HSUL-1431-2/ÚL-2021
- Obvodní báňský úřad pro území kraje Ústeckého ze dne 2.3.2021 pod č.j. SBS 04816/2021/OBÚ-04/1
- Magistrát města Ústí nad Labem – odbor územního plánování a stavebního řádu, orgán státní památková péče ze dne 10.2.2021 pod č.j. MMUL/OÚPSŘ/33438/2021/EderK
- ČEZ Teplárenská, a.s. ze dne 8.9.2023 pod zn. 2023/11/4434/DHAV
- ČEZ ICT Services, a.s. ze dne 8.9.2023 pod zn. 0700748307
- Telco Pro Services, a.s. ze dne 7.9.2023 pod zn. 0201620341
- T-Mobile Czech Republic a.s. ze dne 7.9.2023 pod č.j. E46253/23
- Tepelné hospodářství města Ústí nad Labem s.r.o. ze dne 18.9.2023 pod zn. 77890
- České Radiokomunikace a.s. ze dne 8.9.2023 pod zn. UPTS/OS/342615/2023
- GasNet Služby, s.r.o. ze dne 7.9.2023 pod zn. 5002888884
- Metropolnet, a.s. ze dne 12.9.2023
- NTD group a.s. ze dne 7.9.2023 pod zn. VO97PR/23
- Vodafone Czech Republic a.s. ze dne 7.9.2023 pod zn. MW9910231760593745
- odbor ochrany územních zájmů a státního odborného dozoru, sekce majetková Ministerstva obrany ze dne 18.9.2023 pod č.j. 162503/2023-1322-OÚZ-PHA
- TETA s.r.o. ze dne 7.9.2023
- COPROSYS Ústí spol. s r.o. ze dne 8.9.2023
- ČEZ Obnovitelné zdroje, s.r.o. ze dne 18.9.2023
- ENERGY Ústí nad Labem, a.s. ze dne 8.9.2023
- ČD – Telematika a.s. ze dne 8.9.2023 pod zn. 1202318450
- Dopravní podnik města Ústí nad Labem, a.s., středisko veřejného osvětlení, ze dne 7.9.2023
- ELTODO OSVĚTLENÍ, s.r.o. ze dne 8.9.2023 pod č.j. VPD_2023_1265
- [REDAKCE]
- plná moc pro zastupování v řízení ze dne 17.12.2020

Speciální stavební úřad v řízení zajistil úplnost podkladů pro rozhodnutí a umožnil účastníkům řízení se s nimi seznámit a uplatnit vyjádření (námitky) k nim. Ve stanoviscích dotčených orgánů, která obdržel v průběhu řízení, byl vyjádřen souhlas se společným územním a stavebním řízením za předpokladu, že stavebník dodrží uvedené podmínky při realizaci stavby. Speciální stavební úřad tyto podmínky zahrnul do podmínek pro provedení stavby tohoto rozhodnutí.

Speciální stavební úřad rozhodl, jak je uvedeno ve výroku rozhodnutí, za použití ustanovení právních předpisů ve výroku uvedených.

Účastníci řízení – další dotčené osoby:

[REDAKCE]

V průběhu řízení byly dne 13.12.2023 vneseny připomínky od účastníků řízení [REDAKCE]

1. „Po dobu výstavby požadujeme zajistit vjezd a výjezd z garáže.“
2. „Žádáme o sdělení termínu zahájení stavby.“
3. „Realizovaná stavba musí umožnit bezpečný vjezd do garáže tak, aby nevznikl nepřiměřený výškový nivelační rozdíl mezi komunikací a vjezdem.“

K výše uvedeným připomínkám speciální stavební úřad sděluje následující:

Připomínka č. 1

V souladu s ust. § 24 odst. 4 zákona o pozemních komunikacích musí být po dobu uzavírky umožněn přístup k sousedním nemovitostem a nikoliv příjezd (tzn. vjezd a výjezd z garáže).

Ke všem stávajícím sousedním pozemkům a objektům při provádění stavby musí být zachován bezpečný přístup. Případné omezení bude předem konzultováno s vlastníky nemovitostí dotčenými tímto omezením – viz. podmínka č. 17 tohoto rozhodnutí.

Připomínka č. 2

Sdělení termínu zahájení stavby nelze v rámci tohoto řízení požadovat po speciálním stavebním úřadu, který provádí výkon státní správy v přenesené působnosti. Termín zahájení stavby je plně v kompetenci žadatele (investora) a předchází mu výběrové řízení na zhotovitele stavby, které bude žadatelem (investorem) vyhlášeno až po nabytí právní moci tohoto rozhodnutí.

Připomínka č. 3

Z projektové dokumentace je patrné, že v rozsahu stavební úpravy respektuje výškově niveleta stávající stav. Výškově je komunikace navržena s ohledem na návaznost na přilehlé úseky a stávající vstupy a vjezdy do přilehlé zástavby. V rámci stavby budou zachovány stávající sjezdy. Šířky sjezdů jsou navrženy dle stávajícího stavu.

Vyjádření účastníků k podkladům rozhodnutí:

Ostatní požadavky a připomínky účastníků řízení, včetně dotčených orgánů, byly zkoordinovány a zahrnuty do podmínek tohoto rozhodnutí.

Poučení účastníků:

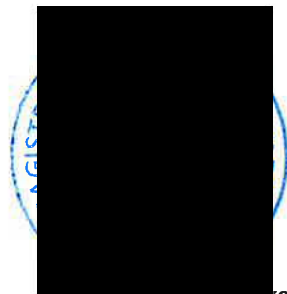
Proti tomuto rozhodnutí se lze odvolat do 15 dnů ode dne jeho oznámení ke Krajskému úřadu Ústeckého kraje v Ústí nad Labem podáním u zdejšího správního orgánu.

Odvolání se podává s potřebným počtem stejnopisů tak, aby jeden stejnopis zůstal správnímu orgánu a aby každý účastník dostal jeden stejnopis. Nepodá-li účastník potřebný počet stejnopisů, vyhotoví je správní orgán na náklady účastníka.

Odvoláním lze napadnout výrokovou část rozhodnutí, jednotlivý výrok nebo jeho vedlejší ustanovení. Odvolání jen proti odůvodnění rozhodnutí je nepřipustné.

Speciální stavební úřad po dni nabytí právní moci společného povolení zašle stejnopis písemného vyhotovení společného povolení opatřený doložkou právní moci a vyhotovení ověřené dokumentace stavebníkovi, vlastníkovi stavby, pokud není stavebníkem, dotčeným orgánům a stavebnímu úřadu příslušnému k umístění nebo povolení vedlejší stavby v souboru staveb, a obecnému stavebnímu úřadu, nejde-li o soubor staveb. Stavebníkovi zašle také štítek obsahující identifikační údaje o povoleném stavebním záměru.

Společné povolení má podle § 94p odst. 5 stavebního zákona platnost 2 roky. Stavba nesmí být zahájena, dokud rozhodnutí nenabude právní moci.



Ing. Dalibor Dařilek v.r.
vedoucí odboru dopravy a majetku

Za správnost vyhotovení: Jana Bauerová



Poplatek:

Od zaplacení správního poplatku za vydání rozhodnutí bylo upuštěno (§ 8 zákona č. 634/2004 Sb., o správních poplatcích, ve znění pozdějších předpisů).

Přílohy rozhodnutí:

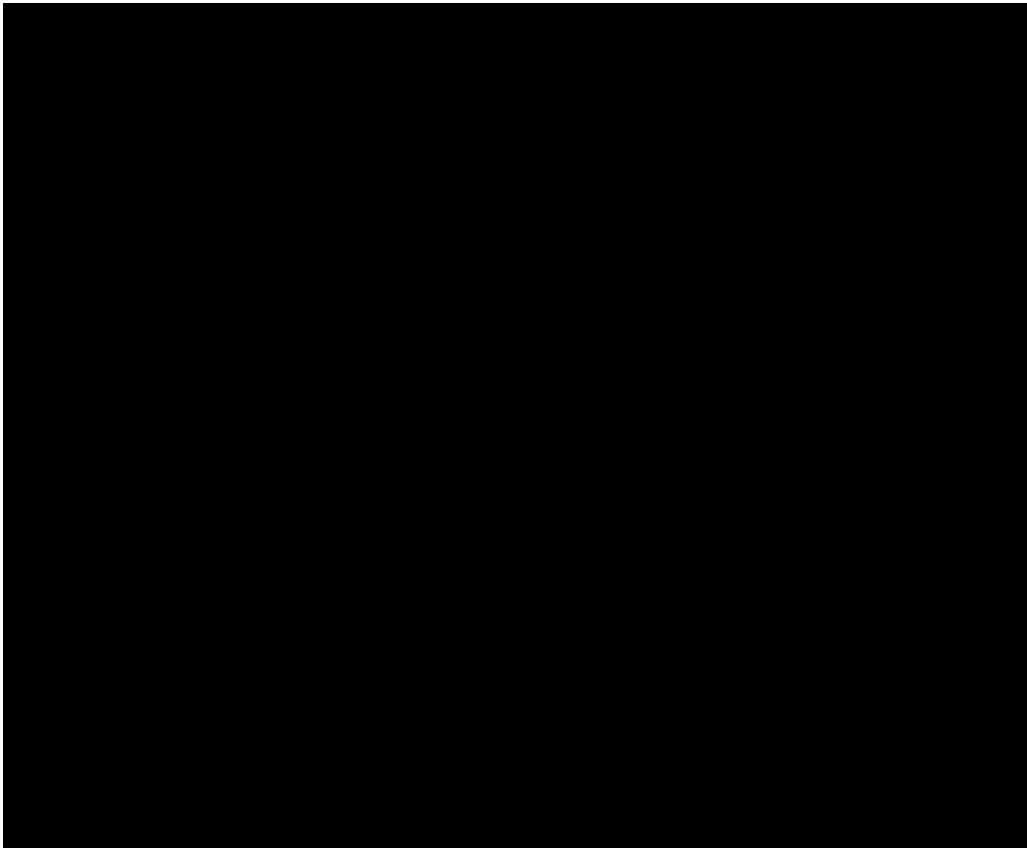
- výkres č. C.3.1 Koordinační situace – 1. část (úsek u SO 201)

Přílohy pro žadatele:

(bude předáno po nabytí právní moci tohoto rozhodnutí)

- Ověřená projektová dokumentace
- Štítek „Stavba povolena“

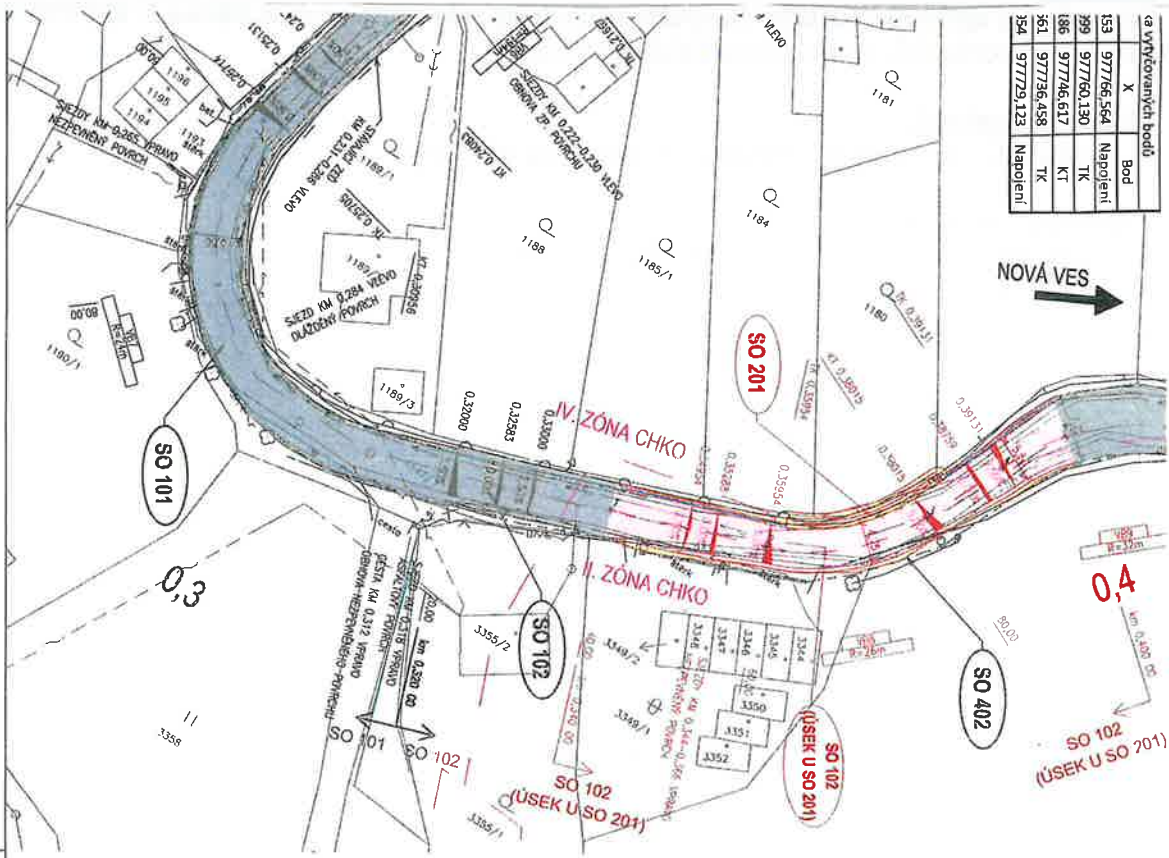
Doručí se:



jetku
majetku

Dotčené orgány:


- Krajské ředitelství policie Ústeckého kraje, Dopravní inspektorát Ústí nad Labem
- Krajská hygienická stanice Ústeckého kraje se sídlem v Ústí nad Labem
- Magistrát města Ústí nad Labem – odbor životního prostředí
- Magistrát města Ústí nad Labem – odbor dopravy a majetku, silniční správní úřad
- Magistrát města Ústí nad Labem – odbor územního plánování a stavebního řádu, úřad územního plánování, stavební úřad
- Agentura ochrany přírody a krajiny České republiky, regionální pracoviště Správa CHKO České středohoří




č. vyřazených bodů	X	Bod
153	97766,564	Napojení
199	97760,130	TK
186	977746,617	TK
161	977736,458	TK
164	977729,123	Napojení


- LEGENDA:**
- VOZOVKA – so 102 (ÚSEK U SO 201)
 - NEZPEČENÁ KRAJNICE
 - TEPELNÍ OPRAVY
 - SÍŤEZY
 - OPĚRNÁ ZĚď (SO 201)
 - HRANICE KATASTRÁLNÍCH ÚZEMÍ
 - KATASTRÁLNÍ HRANICE POZEMLKŮ
 - ZAMĚŘENÍ
 - NOVÝ STAV
 - ZÁBRADÍ
 - TRATIČOD
 - BIOCENTRUM
 - BIOKORIDOR
 - HRANICE ZÓN CHKO ČESKÉ STŘEDOHŘÍ
- LEGENDA – INŽENÝRSKÝCH SÍŤÍ:**
- STAVAJÍCÍ
 - SOTĚLOVACÍ SÍŤ (CENTR)
 - SPEĚLOVACÍ SÍŤE MADZEMNÍ (CENTR)
 - SPEĚLOVACÍ SÍŤE (TETA)
 - SÍLOVÉ VEDENÍ PODZEMNÍ NN (ČEZ DISTRIBUCE)
 - SÍLOVÉ VEDENÍ MADZEMNÍ NN (ČEZ DISTRIBUCE)
 - SÍLOVÉ VEDENÍ PODZEMNÍ VN (ČEZ DISTRIBUCE)
 - PLYN NTL (GAŠNET)
 - PLYN NTL – OCHRANNÉ PÁSMO
 - VODOVOD (VOK)
 - KANALIZACE JEDNOTNÁ (VOK)
 - KANALIZAČNÍ PŘÍPOJKY (VOK)
 - VEREJNÉ OSVĚTLENÍ (OF-MOD)


Název stavby: **NOVOVESKÁ - REKONSTRUKCE KOMUNIKACE - PD**

Zadavatel:  Statutární město Ústí nad Labem
Valeš Hradební 2356/8, 401 00 Ústí nad Labem

Projekční systém: S-TRK, Výškový systém: B.p.v.

Projektant:  M4 ROAD DESIGN S.R.O.
Kotlářská 246/5, 160 00 Praha 6

Zodpovědný projektant:  Ing. JAN DOČEKAL

Zodpovědný projektant:  Ing. RADEK CERMAN

Číslo zadání: 20_019
Stupeň PD: DUSP
Datum: 03/2021
Měřítko: 1:500
Formát: 5x A4
Číslo přílohy: **C.3.1**

Název přílohy: **KOORDINAČNÍ SITUACE - 1. ČÁST (ÚSEK U SO 201)**

SITUAČNÍ VÝKRESY

© rtdm, rtdm, ústřední, ve výkresu a kartě je zobrazeno ochranné známky dle autorského zákona