

## Smlouva o dílo

uzavřená dle zákona č. 89/2012 Sb., občanský zákoník, ve znění pozdějších předpisů, (dále jen „Občanský zákoník“)

## SMLUVNÍ STRANY

### 1. Statutární město Ústí nad Labem

se sídlem: Velká Hradební 2336/8, 401 00 Ústí nad Labem  
Zastoupeno  
na základě pověření: Bc. Martina Žirovnická, vedoucí Odboru  
městských organizací, strategického rozvoje a  
investic Magistrátu města Ústí nad Labem  
IČ: 000 81 531  
Osoba oprávněna jednat  
ve věcech technických: Tomáš Hájek, referent přípravy a realizace  
investic OMOSRI Magistrátu města Ústí nad  
Labem  
bankovní spojení: Raiffeisenbank a.s.  
číslo účtu: 5017001555/5500  
(dále jen „Objednatel“ nebo „Smluvní strana“)

a

### 2. EUROVIA CZ a.s.

zastoupená: *Ing. Karlem Nápravníkem, ředitelem závodu Ústí  
nad Labem (na základě plné moci)*  
se sídlem: *U Michelského lesa 1581/2, 140 00 Praha 4*  
korespondenční adresa: *závod Ústí nad Labem, U Dálnice 261, 403 39  
Chlumec*  
IČO: *452 74 924*  
DIČ: *CZ 452 74 924*

██  
██  
██

(dále jen „Zhotovitel“ nebo „Smluvní strana“)

uzavřely níže uvedeného dne, měsíce a roku tuto smlouvu o dílo na stavební práce v souladu s ustanovením § 2586 a násl. Občanského zákoníku (dále jen „Smlouva“)

Smluvní strany, vědomy si svých závazků v této Smlouvě obsažených a s úmyslem být touto Smlouvou vázány, dohodly se na následujícím znění Smlouvy:

## I. Preambule

Tato Smlouva je uzavřena mezi Objednatelům a Zhotovitelem na základě zadávacího řízení pro plnění podlimitní veřejné zakázky s názvem „**Na Nivách, U Jeslí – velkoplošná oprava komunikací v okolí služebny MP**“.

## II. Účel Smlouvy

1. Účelem této Smlouvy je realizace Veřejné zakázky dle zadávací dokumentace Veřejné zakázky, která tvoří přílohu této Smlouvy (dále jen „Zadávací dokumentace“) a je dostupná na: [https://zakazky.usti-nad-labem.cz/profile\\_display\\_2.html](https://zakazky.usti-nad-labem.cz/profile_display_2.html), a nabídky Zhotovitele.
2. Zhotovitel touto Smlouvou garantuje Objednateli splnění zadání Veřejné zakázky a všech z toho vyplývajících podmínek a povinností podle Zadávací dokumentace. Tato garance je nadřazena ostatním podmínkám a garancím uvedeným v této Smlouvě. Pro vyloučení jakýchkoliv pochybností to znamená, že:
  - a) v případě jakékoliv nejistoty ohledně výkladu ustanovení této Smlouvy budou tato ustanovení vykládána tak, aby v co nejširší míře zohledňovala účel Veřejné zakázky vyjádřený v Zadávací dokumentaci,
  - b) v případě chybějících ustanovení této Smlouvy budou použita dostatečně konkrétní ustanovení Zadávací dokumentace.
3. Zhotovitel je vázán svou nabídkou předloženou Objednateli v rámci zadávacího řízení na zadání Veřejné zakázky, která se pro úpravu vzájemných vztahů vyplývajících z této Smlouvy použije subsidiárně.
4. Zhotovitel podpisem této smlouvy výslovně potvrzuje, že se plně seznámil s obsahem „Všeobecných obchodních podmínek pro zhotovení díla“ (dále jen „VOP“) uvedených v příloze č. 6 této smlouvy a prohlašuje, že s těmito VOP bezvýhradně souhlasí.
5. Smluvní strany této smlouvy shodně prohlašují, že pokud není v této smlouvě stanoveno jinak, platí pro konkrétní případ ustanovení obsažené ve VOP.

## III. Předmět Smlouvy

1. Předmětem této Smlouvy je úprava práv a povinností Smluvních stran při poskytování a provádění Díla spočívající v realizaci velkoplošné opravy části vozovky v ul. Na Nivách a U Jeslí a části chodníku v ul. Na Nivách kolem rekonstruovaného areálu služebny Městské policie Ústí nad Labem (dále jen „**Dílo**“ nebo „**Díla**“).
2. Rozsah a specifikace Díla, zejména jeho věcné, místní a časové vymezení související s poskytováním konkrétních prací je vymezeno v této Smlouvě, v zadávací dokumentaci, a ve výkazu výměr, který je nedílnou součástí této Smlouvy.
3. Zhotovitel se zavazuje provést na svůj náklad a nebezpečí pro Objednatele Dílo spočívající v realizaci velkoplošné opravy vozovky v ul. Na Nivách a U Jeslí a části chodníku v ul. Na Nivách kolem rekonstruovaného areálu služebny Městské policie Ústí nad Labem:
  - 3.1. V rámci opravy bude provedena velkoplošná oprava brusné vrstvy vozovky a velkoplošná oprava konstrukce chodníku včetně napojení areálu služebny Městské policie Ústí nad Labem na komunikaci Na Nivách.
  - 3.2. Zhotovitel si před zahájením stavby zajistí provedení odběrů a laboratorních zkoušek pro hodnocení, zda je asfaltová směs vedlejším produktem nebo odpadem dle ustanovení § 83 odst. 4 a 5 vyhl. č. 273/2021 Sb., o podrobnostech nakládání s odpady, ve znění pozdějších předpisů. Odebrány budou 3 vzorky v místech dle přílohy č. 5 této Smlouvy.
  - 3.3. Protokoly o provedených zkouškách budou následně v jednom vyhotovení předány Objednateli.

- 3.4. Po odběru a vyhodnocení vzorků bude provedeno odfrézování stávající obrusné vrstvy v tl. 5 cm.
- 3.5. Následně bude provedeno v řešeném úseku vybourání stávajících silničních a zahradních obrub a vybourání stávající konstrukce chodníku.
- 3.6. V takto připraveném území bude následně provedeno osazení nových zahradních a silničních obrub. Silniční obruby budou v místě napojení areálu městské policie na ulici Na Nivách a v místě napojení chodníku do křižovatky Na Nivách x U Jeslí realizovány jako nájezdové. Pro přechod mezi silničními obrubami a silničními nájezdovými obrubami bude realizován pomocí obrubníků silničních přechodových.
- 3.7. Po realizaci obrub bude provedena nová konstrukce chodníku a připojení areálu městské policie na ul. Na Nivách. Konstrukce chodníku bude provedena v těchto konstrukčních vrstvách: 150 mm podklad ze štěrkodrtě fr. 0-32, kladeční vrstva ze štěrkopísku tl. 30 mm, zámková dlažba tvar cihla, barva šedá, tl. 60 mm. U ukončení chodníku v křižovatce Na Nivách x U Jeslí bude realizován varovný pás šíře 400 mm dlažbou tvar obdélník pro nevidomé barvy červené. Konstrukce napojení areálu městské policie na ul. Na Nivách bude provedena v těchto konstrukčních vrstvách: 100 mm podklad ze štěrkodrtě fr. 0-63, 100 mm podklad ze štěrkodrtě fr. 0-32, kladeční vrstva ze štěrkopísku tl. 30 mm, zámková dlažba tvar cihla, barva šedá, tl. 80 mm. Mezi chodníkem a napojením na komunikaci Na Nivách bude (jedné linii se zahradními obrubami) proveden varovný pás šíře 400 mm dlažbou tvar obdélník pro nevidomé barvy červené.
- 3.8. Následně budou provedeny vyrovnávky a výšková úprava prvků technického vybavení v území.
- 3.9. V takto připraveném území bude poté provedena strojní pokládka obrusné vrstvy ACO 11 v tl. 50 mm.
4. Zhotovitel je povinen si zajistit pro provádění stavby přípravu, projednání, povolení a realizaci nutných dopravně-inženýrských opatření včetně potřebných povolení. V rámci dopravně-inženýrských opatření musí být po dobu stavby zajištěn bezpečný pohyb chodců a přístup do jednotlivých objektů a provozoven.
5. Objednatel se za řádné provedení Díla zavazuje zaplatit cenu dle čl. V. této Smlouvy.
6. Provedení Díla se rozumí úplné, funkční a bezvadné provedení všech stavebních prací a konstrukcí, včetně dodávek potřebných materiálů a zařízení nezbytných pro řádné dokončení Díla, dále provedení všech činností souvisejících s dodávkou stavebních prací a konstrukcí, jejichž provedení je pro řádné dokončení Díla nezbytné.
7. Zhotovitel splní svou povinnost provést Dílo jeho řádným ukončením a předáním Díla v místě plnění Díla.
8. Pro případ nutné dodatečné práce (vícepráce) je třeba písemného odsouhlasení mezi Objednatel a Zhotovitelem. Bez tohoto předchozího písemného souhlasu či jiné prokazatelné dohody o vykonání víceprací nesmí Zhotovitel vícepráce provést. Pokud by neschválené vícepráce Zhotovitel provedl, je oprávněn po Objednateli požadovat pouze cenu použitých materiálů, pokud tyto materiály odpovídají běžným standardům takových materiálů. Objednatel není povinen hradit ty materiály, které nebyly z jakéhokoli hlediska pro provedení Díla účelně a nezbytně nutné vynaloženy a dále není povinen hradit další náklady spojené s provedením neodsouhlasených víceprací (zejména práci a energie).
9. Změny, doplňky nebo rozšíření předmětu Díla při jeho realizaci se řídí ustanovením § 222 zákona č. 134/2016 Sb., o zadávání veřejných zakázek, ve znění pozdějších předpisů.

#### **IV. Místo a čas plnění Díla**

1. Místem plnění této Smlouvy je Ústí nad Labem, ul. Na Nivách od křižovatky s ul. Jateční a ul. U Jeslí od křižovatky s ul. Na Nivách v městské části Předlice (viz zakres v přílohách Smlouvy č. 4a a 4b).
2. Zhotovitel je povinen provést Dílo v níže uvedených termínech:
  - 2.1. Fáze 1: odběr vzorků vč. vyhodnocení, příprava a projednání DIO  
 Zahájení: **do 7 dnů od nabytí účinnosti této Smlouvy**  
 Ukončení včetně vydání přechodné úpravy provozu na pozemních komunikacích a předání protokolu o vyhodnocení odebraných vzorků:  
**do 1 měsíce od zahájení fáze 1**
  - 2.2. Fáze 2: Vlastní provádění stavebních prací:  
 Zahájení: **do 7 dnů od ukončení fáze 1**  
 Ukončení a předání hotového Díla vč. veškeré dokumentace:  
**do 2 měsíců od zahájení fáze 2**
3. V případě nepříznivých klimatických podmínek je možné po písemném souhlasu Objednatele dobu plnění (termín dokončení prací) přerušit na dobu nezbytně nutnou, a to pouze během prováděných prací, jejichž kvalita je závislá na klimatických podmínkách. O tomto přerušení bude proveden zápis podepsaný oběma stranami. Přerušení doby plnění se nezapočítává do lhůty plnění Díla, přičemž doba plnění se o dobu přerušení prodlužuje.
4. Při předání a převzetí Díla je Zhotovitel povinen předat Objednateli veškeré dokumenty, plány a jiné listiny, které Zhotovitel získal nebo měl získat v souvislosti s Dílem či jeho provedením.
5. Řádné dokončení Díla je závislé na řádném a včasném splnění součinnosti Smluvních stran uvedené v čl. VII. této Smlouvy. Po dobu prodlení Objednatele s poskytnutím sjednaných součinností není Zhotovitel v prodlení s plněním předmětu této Smlouvy. Nedojde-li mezi stranami k jiné dohodě a prokáže-li Zhotovitel, že ani při vynaložení veškerého úsilí nemohl Dílo v důsledku prodlení Objednatele dokončit, je možné s výslovným souhlasem Objednatele prodloužit stanovený termín dokončení Díla o dobu shodnou s prodlením Objednatele v plnění jeho součinností.
6. Při předání a převzetí Díla bude na základě kontroly provedené Objednatelem protokolárně ověřeno, zda poskytnuté plnění dle této Smlouvy vedlo k výsledku, ke kterému se Smluvní strany zavázaly touto Smlouvou, a to porovnáním skutečného rozsahu a kvality provedených prací na Díle a jejich vlastností s jejich závaznou specifikací uvedenou v této Smlouvě. Objednatel je oprávněn provádět kontrolu Díla prostřednictvím třetích stran určených Objednatelem.

## V. Cena a platební podmínky

1. Objednatel se zavazuje zaplatit Zhotoviteli za Dílo provedené v souladu s touto Smlouvou cenu v celkové výši:
 

<b>Cena bez DPH (ZD pro 21 % DPH)</b>	2 659 899,- Kč
DPH 21 %	558 579,- Kč
Cena celkem včetně DPH	
	3 218 477,- Kč

(Slovy: tři miliony dvě stě osmnáct tisíc čtyři sta sedmdesát sedm korun českých)
2. Cena za provedení Díla je nejvýše přípustná a nepřekročitelná a obsahuje veškeré náklady spojené s provedením Díla (zejména dopravné a skládkovné). Nad rámec této ceny nepřísluší Zhotoviteli za provedení prací na Díle žádná jiná odměna.
3. Cena za provedení Díla je splatná na základě daňového dokladu (faktury) vystaveného Zhotovitelem a doručeného na adresu Objednatele v listinné či elektronické formě. K ceně bude při fakturaci připočtena DPH v zákonné výši. Faktura musí obsahovat náležitosti daňového dokladu v souladu s ustanovením § 29 zákona č. 235/2004 Sb., o dani z přidané hodnoty, ve znění pozdějších předpisů (dále jen „ZDPH“) a zákona č. 563/1991 Sb., o

účetnictví, ve znění pozdějších předpisů (dále jen „**ZOÚ**“). Součástí vystavené faktury bude předání zápisů ze stavebního deníku a řádný soupis prací, kterými bylo Dílo provedeno.

4. Objednatel je oprávněn pozastavit 10 % z celkové ceny Díla, v případě, že v zápise o předání a převzetí Díla budou uvedeny výhrady ohledně vad či nedodělků. Uvolnění této částky provede Objednatel do 14 dnů ode dne, kdy oprávněný zástupce Objednatele potvrdí protokol o odstranění vad a nedodělků.
5. Fakturace bude provedena po dokončení a protokolárním předání Díla, které bude bez vad a nedodělků.
6. V případě, že Zhotovitelem vystavená faktura nebude obsahovat všechny náležitosti dle odst. 3 této Smlouvy nebo nebude splňovat náležitosti daňového dokladu, je Objednatel oprávněn ve lhůtě do deseti pracovních dnů od jejího obdržení fakturu vrátit Zhotoviteli k opravě či doplnění. Lhůta splatnosti ceny za provedené Dílo v takovémto případě počíná běžet ode dne doručení opravené nebo doplněné faktury Objednateli. Nevrátí-li Objednatel Zhotoviteli fakturu ve lhůtě specifikované v tomto odstavci, má se za to, že k faktuře Objednatel nemá výhrady.
7. Splatnost faktury činí 21 dnů ode dne jejího doručení Objednateli.
8. Zhotovitel není oprávněn požadovat zálohové platby.
9. V případě, že některé ze stran této Smlouvy vznikne nárok na zaplacení smluvní pokuty, zašle tato Smluvní strana společně s výzvou k uhrazení pokuty dle této Smlouvy fakturu na částku ve výši smluvní pokuty splňující náležitosti daňového dokladu podle ZDPH a účetního dokladu podle ZOÚ druhé Smluvní straně. Smluvní pokuta je splatná do 30 dnů ode dne doručení faktury Smluvní straně povinné k její úhradě.
10. V případě, že některé ze Smluvních stran vznikne nárok na náhradu škody, zašle druhé Smluvní straně písemné vyúčtování – fakturu s náležitostmi účetního dokladu podle ZDPH a ZOÚ s přesnou výší požadované náhrady, popisem vady, popř. jiné události, jíž škoda vznikla a odkazem na konkrétní povinnost druhé Smluvní strany, jejíž porušení způsobilo vznik škody. Náhrada škody je splatná do 30 dnů ode dne doručení řádného vyúčtování druhé Smluvní straně.
11. Objednatel bude hradit přijatou fakturu pouze bankovním převodem na bankovní účet uvedený v záhlaví této Smlouvy.
12. Stane-li se Zhotovitel nespolehlivým plátcem ve smyslu ZDPH, zaplatí Objednatel pouze základ daně. Příslušná výše DPH bude uhrazena až po písemném doložení Zhotovitele o jeho úhradě příslušnému správci daně.
13. Statutární město Ústí nad Labem (Objednatel), jako příjemce plnění, které je předmětem této Smlouvy a které odpovídá číselnému kódu klasifikace produkce CZ-CPA 41 až 43 platnému od 1. ledna 2008, tímto prohlašuje, že ve vztahu k danému plnění nevystupuje jako osoba povinná k dani a že přijaté plnění použije výlučně pro účely, které nejsou předmětem daně z přidané hodnoty. V důsledku těchto skutečností se u předmětného plnění nepoužije režim přenesení daňové povinnosti dle § 92e ZDPH. Daň z přidané hodnoty je povinen přiznat a zaplatit poskytovatel plnění (Zhotovitel).

## **VI. Práva a povinnosti Smluvních stran při provádění Díla**

1. Zhotovitel je povinen provést Dílo v rozsahu vyplývajícím z této Smlouvy.
2. Zhotovitel se zavazuje provést Dílo v souladu s obecně závaznými právními předpisy, normami a technickými podmínkami, platnými pro provádění Díla v době uzavření Smlouvy i v době provádění Díla. Zhotovitel odpovídá za dodržení veškerých obecně závazných právních předpisů rovněž ze strany všech osob, které se budou fyzicky podílet na provedení Díla, zejména pak za dodržení obecně závazných právních předpisů v oblasti bezpečnosti a ochrany zdraví při práci a požární ochrany. O těchto předpisech v rozsahu relevantním pro provedené Dílo je Zhotovitel povinen výše uvedené osoby proškolit.

3. Zhotovitel bude při plnění předmětu této Smlouvy postupovat s odbornou péčí. Zavazuje se dodržovat obecně závazné předpisy, technické normy a podmínky této Smlouvy. Zhotovitel se bude řídit výchozími podklady Objednatele, pokyny Objednatele, zápisy a dohodami oprávněných pracovníků Smluvních stran a rozhodnutími a vyjádřeními kompetentních orgánů státní správy.
4. Objednatel je oprávněn kontrolovat provádění Díla. Zjistí-li Objednatel, že Zhotovitel provádí Dílo v rozporu s povinnostmi vyplývajícími ze Smlouvy nebo obecně závazných právních předpisů, je Objednatel oprávněn dožadovat se toho, aby Zhotovitel odstranil vady vzniklé vadným prováděním a Dílo prováděl řádným způsobem. Jestliže Zhotovitel tak neučiní ani v dostatečně přiměřené lhůtě, jedná se o porušení Smlouvy, která opravňuje Objednatele k odstoupení od Smlouvy.
5. Zhotovitel se zavazuje při plnění Díla plnit veškeré povinnosti, které mu ukládá zákon č. 309/2006 Sb., o zajištění dalších podmínek bezpečnosti a ochrany zdraví při práci, ve znění pozdějších předpisů.
6. Zhotovitel je povinen spolupracovat s třetími stranami určenými Objednatelem. Zhotovitel je zejména povinen umožnit Objednateli kontrolu provádění Díla a umožnit nerušený výkon technického dozoru stavebníka (dále jen „TDS“), koordinátora bezpečnosti a ochrany zdraví při práci na staveništi (dále jen „koordinátor BOZP“), popřípadě dalšími osobami pověřenými k tomu Objednatelem; a poskytnout jim potřebnou součinnost a podmínky pro výkon jejich funkce.
7. Pro účely kontroly průběhu provádění Díla organizuje Objednatel kontrolní dny. Kontrolní dny se budou konat za účasti zástupců obou Smluvních stran. Kontrolní dny na stavbě budou realizovány minimálně jednou za týden. Zhotovitel je povinen se kontrolního dne zúčastnit. Z kontrolního dne bude proveden zápis do stavebního deníku nebo samostatně jako příloha ke stavebnímu deníku.
8. Osobou oprávněnou Objednatelem k provádění kontrol je zástupce Objednatele ve věcech technických:

Kateřina Frišová, technik oddělení údržby majetku odboru dopravy a majetku Magistrátu města Ústí nad Labem, tel. 475 271 461, e-mail: katerina.frisova@mag-ul.cz

Tomáš Hájek, referent přípravy a realizace zakázek odboru městských organizací, strategického rozvoje a investic Magistrátu města ústí nad Labem, tel. 475 271 795, e-mail: tomas.hajek@mag-ul.cz
9. Zhotovitel je povinen vést a uchovávat o pracích provedených na Díle dle této Smlouvy dokumentaci v rozsahu vyplývající z obecně závazných právních předpisů a z této Smlouvy, zejména dle § 10 vyhlášky č. 131/2024 Sb., o dokumentaci staveb, v platném znění.
10. Nedostatky či vady oznámené dle odst. 4 tohoto článku budou zaznamenány do stavebního deníku s uvedením termínu jejich bezplatného odstranění.
11. Zhotovitel se zavazuje používat stroje, mechanismy a jiné prostředky vhodné pro provedení Díla, tak aby Dílo bylo provedeno v požadované kvalitě a nedocházelo k poškozování zařízení a příslušenství ani jiného majetku.
12. Zhotovitel je povinen po dobu plnění této Smlouvy splňovat veškeré základní kvalifikační předpoklady či obdobné předpoklady nebo podmínky stanovené v zadávací dokumentaci. V případě, že Zhotovitel přestane splňovat jakýkoliv z těchto předpokladů, je povinen nejpozději do 5 pracovních dnů tuto skutečnost Objednateli ohlásit s tím, že do 10ti pracovních dnů od oznámení této skutečnosti doloží veškeré potřebné doklady k opětovnému prokázání splnění těchto předpokladů.
13. Zhotovitel se zavazuje při provádění Díla řídit pokyny Objednatele. Zhotovitel je povinen upozornit Objednatele na nevhodnost pokynů či návrhů daných mu Objednatelem, na rizika vyplývající z Objednatelem požadovaných prací na Díle, pokud neodpovídají obvyklým postupům předmětného plnění či podmínkám bezpečnosti práce, včetně

důsledků pro kvalitu a termín poskytnutí příslušných prací na Díle, jestliže Zhotovitel mohl tuto nevhodnost zjistit při vynaložení své odborné péče.

## **VII. Součinnost a komunikace Smluvních stran**

1. Smluvní strany se zavazují vzájemně spolupracovat a poskytovat si veškeré informace nezbytné pro řádné a včasné plnění svých závazků.
2. Smluvní strany jsou povinny informovat druhou Smluvní stranu o veškerých skutečnostech, které jsou nebo mohou být důležité pro řádné a včasné plnění jejich závazků, pokud takové skutečnosti již nebyly či neměly být známy druhé Smluvní straně.
3. Zhotovitel je oprávněn požadovat součinnost Objednatele, pokud je tato součinnost nezbytná k odstranění překážek na straně Objednatele, které objektivně brání řádnému provedení Díla. V takovém případě lze tuto součinnost požadovat kdykoliv v průběhu plnění této Smlouvy, přičemž však taková součinnost musí být specifikována dostatečně předem.
4. Objednatel bude Zhotoviteli zejména poskytovat potřebnou součinnost při plnění povinností dle čl. VI. této Smlouvy. Objednatel se zavazuje bezdůvodně neodmítnout poskytnutí součinnosti Zhotoviteli dle této Smlouvy.
5. Veškerá komunikace mezi Smluvními stranami bude probíhat prostřednictvím oprávněných osob dle čl. XI. této Smlouvy.
6. Písemnost, která má být dle této Smlouvy doručena druhé Smluvní straně, musí být doručena buď osobně, prostřednictvím držitele poštovní licence nebo elektronicky, a to vždy alespoň oprávněné osobě dle čl. XI. této Smlouvy. V případě, že taková písemnost může mít přímý vliv na účinnost této Smlouvy, musí být doručena buď osobně, nebo prostřednictvím držitele poštovní licence či datovou schránkou do sídla této Smluvní strany zásilkou doručovanou do vlastních rukou, a to vždy osobě oprávněné k zastupování druhé Smluvní strany dle zápisu v obchodním rejstříku, resp. na základě obecně závazných právních předpisů.

## **VIII. Náhrada škody a prodlení**

1. Každá ze Smluvních stran nese odpovědnost za způsobenou škodu v rámci platných právních předpisů a této Smlouvy. Za škodu se v tomto smyslu považuje i pokuta či jiná sankce uložená za správní delikt Objednateli v případě, že příčinou uložení takové sankce bylo porušení povinností Zhotovitele dle této Smlouvy. Obě Smluvní strany se zavazují k vyvinutí maximálního úsilí k předcházení škodám a k minimalizaci vzniklých škod. Smluvní strany jsou povinny nahradit způsobenou škodu za porušení povinností stanovených platnými právními předpisy, a dále stanovených v této Smlouvě.
2. Žádná ze Smluvních stran nemá povinnost nahradit škodu způsobenou porušením svých povinností vyplývajících z této Smlouvy a není v prodlení, bránila-li jí v jejich splnění některá z překážek vylučujících povinnost k náhradě škody ve smyslu ustanovení § 2913 odst. 2 Občanského zákoníku.
3. Každá ze Smluvních stran se zavazuje upozornit druhou Smluvní stranu bez zbytečného odkladu na vzniklé okolnosti vylučující povinnost k náhradě škody bránící řádnému plnění této Smlouvy. Smluvní strany se zavazují k vyvinutí maximálního úsilí k odvrácení a překonání okolností vylučujících povinnost k náhradě škody.
4. Žádná ze Smluvních stran není v prodlení, pokud toto prodlení mělo jednoznačnou a bezprostřední příčinu v prodlení druhé Smluvní strany.
5. Zhotovitel není povinen nahradit škodu, která vznikla v důsledku věcně nesprávného nebo jinak chybného pokynu Objednatele v případě, že na nesprávnost takového pokynu Objednatele upozornil v souladu s čl. VI. odst. 13 této Smlouvy.

## **IX. Jakost Díla, záruka, odpovědnost za vady a za škodu, vlastnické právo**

1. Zhotovitel především odpovídá za správnost a úplnost provedení předmětu Díla, za správnost a úplnost provedení všech prací na Díle uvedených ve Smlouvě včetně veškerých příloh, technologických předpisů a postupů, veškerých platných norem a souvisejících platných předpisů.
2. Zhotovitel dále odpovídá za to, že celé Dílo, i každá jeho jednotlivá část, bude bez jakýchkoliv vad, ať už věcných, právních nebo ostatních. Dílo nebo jeho část má vady, jestliže zejména neodpovídá výsledku určenému ve Smlouvě, neodpovídá účelu jeho využití, případně nemá vlastnosti výslovně stanovené Smlouvou, dokumentací, Objednatelem, platnými předpisy nebo nemá vlastnosti obvyklé.
3. **Záruční lhůta** na provedené Dílo činí **36 měsíců** ode dne jeho protokolárního předání a převzetí.
4. Zhotovitel po uvedené záruční dobu také odpovídá za bezvadnost předmětu Díla, tj. odpovídá za všechny vlastnosti, které má mít předmět Díla zejména dle Smlouvy, dle jednotlivých požadavků a pokynů Objednatele, případně ostatních pověřených osob, dle dokumentace, norem a ostatních předpisů, pokud se na prováděný předmět Díla, jeho částí a příslušenství vztahují.
5. Jakákoliv vada na Díle, která se vyskytne v průběhu záruční doby, bude Objednatelem oznámena bez zbytečného odkladu písemně Zhotoviteli a tento odstraní závadu na své vlastní náklady, neprodleně, nejpozději však ve lhůtě do 10 pracovních dnů, pokud se Objednatel se Zhotovitelem nedohodnou písemně jinak. Neodstraní-li Zhotovitel vady Díla ve lhůtě, nebo oznámí-li před jejím uplynutím, že vady neodstraní, může Objednatel požadovat přiměřenou slevu z ceny Díla nebo po předchozím vyrozumění Zhotovitele vadu odstranit sám nebo ji nechat odstranit, a to na náklady Zhotovitele. Zhotovitel je povinen nahradit Objednateli výdaje a ušlý zisk, které souvisejí s odstraněním vad zajišťovaných Objednatelem. Zhotovitel je povinen nahradit tyto náklady do 30 dnů po obdržení příslušného platebního dokladu Objednatele.
6. V případě opravy nebo výměny vadných částí Díla se záruční doba Díla nebo jeho části prodlouží o dobu, po kterou nemohlo být Dílo nebo jeho část v důsledku zjištěné vady užíváno vůbec nebo mohlo být užíváno jen v omezeném rozsahu.
7. Reklamací lze uplatnit do posledního dne záruční doby, přičemž i reklamáce odeslaná Objednatelem v poslední den záruční doby se považuje za včas uplatněnou.
8. Odstranění vady nemá vliv na nárok Objednatele vůči Zhotoviteli na zaplacení smluvních pokut a náhradu škod souvisejících s vadami Díla.
9. Zhotovitel je rovněž odpovědný za jakékoliv ztráty nebo škody na Díle či majetku Objednatele jakož i třetích osob způsobené Zhotovitelem nebo jeho poddodavateli v průběhu provádění jakýchkoliv prací a služeb při plnění nebo v souvislosti s plněním povinností podle této Smlouvy.
10. Případné nároky z nedodržení povinností Zhotovitele dle odst. 1 tohoto článku této Smlouvy Objednatel uplatní zejména při předání a převzetí Díla. Tím však není dotčeno právo Objednatele uplatnit tyto své nároky později, pokud Objednatel prokáže, že je objektivně nemohl uplatnit již v rámci předání a převzetí Díla.
11. Vlastníkem Díla po celou dobu trvání této Smlouvy je Objednatel. Nebezpečí škody při provádění Díla nese Zhotovitel, a to do doby řádného předání Díla Objednateli.
12. Zhotovitel je vlastníkem všech věcí nezbytných k realizaci trvalých, popř. dočasných konstrukcí, které vnesl na staveniště včetně strojů a jiných mechanismů a je nositelem nebezpečí škod na nich vzniklých nebo jimi vyvolaných.



## **X. Sankce**

1. V případě, že Zhotovitel nedodrží závazný termín k provedení odběrů vzorků a jejich vyhodnocení stanovený v čl. IV. odst. 2 této smlouvy, se Zhotovitel zavazuje zaplatit Objednateli smluvní pokutu ve výši 5.000,- Kč, s jehož plněním je Zhotovitel v prodlení, za každý i započatý den prodlení, pokud pozdější provedení odběrů a jejich vyhodnocení nebylo předem písemně odsouhlaseno Objednatel.
2. V případě, že Zhotovitel nedodrží závazný termín dokončení Díla stanovený v této Smlouvě, zavazuje se Zhotovitel zaplatit Objednateli smluvní pokutu ve výši 0,2 % z celkové ceny Díla včetně DPH, s jehož plněním je v prodlení, za každý i započatý den prodlení, pokud pozdější zahájení prací nebylo předem písemně odsouhlaseno Objednatel.
3. V případě prodlení Zhotovitele s vyklizením a vyčištěním staveniště, má Objednatel nárok na smluvní pokutu ve výši 0,03 % ze smluvené ceny Díla bez DPH za každý i započatý kalendářní den prodlení.
4. V případě, že Objednatel neuhradí ve lhůtě splatnosti předloženou fakturu, zavazuje se Objednatel zaplatit smluvní pokutu ve výši 0,1 % z fakturované částky včetně DPH za každý i započatý den prodlení.
5. V případě prodlení Zhotovitele se splněním termínu k odstranění vad a nedodělků sepsaných v zápise o předání stavby má Objednatel nárok na smluvní pokutu ve výši 0,02 % z celkové ceny Díla bez DPH za každý i započatý kalendářní den prodlení a za každou vadu či nedodělek. Touto pokutou není dotčen nárok Objednatele na náhradu škody, včetně prokazatelného ušlého zisku a nákladů spojených s nemožností užívání Díla či jeho části k určeným účelům.
6. V případě neúčasti zástupce Zhotovitele na kontrolním dni nebo na jednání svolaném mimo pravidelné kontrolní dny vyplývající z úkolů kontrolního dne je Zhotovitel povinen uhradit Objednateli smluvní pokutu ve výši 5 000 Kč za každý jednotlivý případ porušení povinnosti.
7. V případě, že Zhotovitel neuzavře a/nebo nebude udržovat v platnosti pojištění odpovědnosti podle čl. XI. této Smlouvy, je Zhotovitel povinen zaplatit Objednateli smluvní pokutu ve výši 5 000,- Kč za každý i jen započatý den prodlení. Zaplacením smluvní pokuty není dotčeno právo druhé Smluvní strany na náhradu škody zvláště a v plné výši.
8. Výzva k uhrazení smluvní pokuty bude obsahovat určení události, která zakládá právo na smluvní pokutu. Oznámení musí dále obsahovat informaci o způsobu úhrady smluvní pokuty.
9. Smluvní strany se dohodly, že Objednatel je oprávněn jednostranně započíst jakoukoliv svou pohledávku proti splatné či nesplatné pohledávce Zhotovitele, a to i částečně, bez ohledu na to, zda pohledávky vznikly na základě této Smlouvy.

## **XI. Pojištění odpovědnosti za škodu**

1. Zhotovitel prohlašuje, že nejpozději do 7 dnů od nabytí účinnosti této Smlouvy sjedná pojištění odpovědnosti za škody způsobené Zhotovitelem v souvislosti s výkonem jeho podnikatelské činnosti třetí osobě v minimální výši 3 000 000,- Kč. Zhotovitel je povinen toto pojištění předložit Objednateli před samotným zahájením prací.
2. V případě, že Zhotovitel již je pojištěn v rozsahu dle odst. 1 tohoto článku Smlouvy, musí Zhotovitel udržovat pojištění v platnosti analogicky ve smyslu odst. 3 tohoto článku Smlouvy.
3. Zhotovitel je povinen udržovat pojištění v platnosti minimálně v rozsahu požadovaném touto Smlouvou, po celou dobu plnění této Smlouvy. Zhotovitel je povinen předložit originál nebo ověřenou kopii pojistné Smlouvy dle této Smlouvy do 3 pracovních dnů od obdržení písemné výzvy Objednatele. Pokud by v důsledku pojistného plnění nebo jiné

události mělo dojít k zániku pojistného krytí, k omezení rozsahu pojištěných rizik, ke snížení stanovené minimální výše pojistného krytí v pojištění, nebo k jiným změnám, které by znamenaly zhoršení podmínek oproti původnímu stavu, je Zhotovitel povinen učinit příslušná opatření tak, aby bylo zajištěno pojištění v rozsahu dle tohoto článku Smlouvy.

## **XII. Oprávněné osoby**

1. Každá Smluvní strana jmenuje oprávněné osoby, které jsou uvedeny v záhlaví této Smlouvy. Oprávněné osoby budou zastupovat Smluvní stranu v záležitostech souvisejících s plněním dle této Smlouvy. Oprávněná osoba si může stanovit svého zástupce. Vystupuje-li zástupce za oprávněnou osobu, má stejné pravomoci jako oprávněná osoba.
2. Obě Smluvní strany jsou oprávněny změnit jimi jmenované oprávněné osoby nebo jejich zástupce, jsou však povinny na takovou změnu druhou Smluvní stranu písemně upozornit (doporučeným dopisem nebo elektronicky). Tato změna je účinná, až když se o ní druhá Smluvní strana dozví.
3. Ustanovením tohoto článku Smlouvy není dotčeno postavení osob oprávněných zastupovat Smluvní strany.
4. Oprávněné osoby jsou uvedeny v záhlaví této Smlouvy a v čl. VI odst. 8 této Smlouvy.

## **XIII. Poddodavatelé**

1. Seznam poddodavatelů, kteří se budou podílet na provádění Díla dle této Smlouvy, tvoří Přílohu č. 1 této Smlouvy.
2. Jakákoliv změna poddodavatelského zajištění provedení Díla dle této Smlouvy musí být předem písemně odsouhlasena Objednatelem.
3. Objednatel může kdykoli uložit Zhotoviteli, aby bezodkladně odvolal poddodavatele, který není způsobilý nebo je nedbalý v řádném plnění svých povinností. Zhotovitel se zavazuje bezodkladně zajistit nápravu. Doručením této žádosti Objednatele nebudou změněny termíny dokončení ani cena Díla.
4. Objednatel je oprávněn písemně požádat Zhotovitele, aby odvolal z provádění Díla jakoukoli osobu zaměstnanou a/nebo zajištěnou Zhotovitelem nebo jeho poddodavatelem, která dle Objednatele zneužívá své funkce nebo je nezpůsobilá nebo je nedbalá v řádném plnění svých povinností. Zhotovitel je povinen provést nezbytná opatření a nahradit takto odvolanou osobu v co nejkratším možném termínu osobou jinou, schválenou Objednatelem.
5. Plnění povinností Zhotovitele stanovených v článku VI. této Smlouvy je Zhotovitel povinen zabezpečit ve vztahu k poddodavatelům obdobně jako ke svým zaměstnancům nebo jiným svým pracovníkům podílejícím se na provedení Díla. Tím však není dotčena skutečnost, že za veškeré činnosti poddodavatelů, vykonávané v souvislosti s provedením Díla, odpovídá Zhotovitel tak, jako by tyto činnosti vykonával sám.
6. Veškeré žádosti nebo požadavky poddodavatelů na poskytnutí součinnosti Objednatele podle Článku VIII. této Smlouvy budou Objednateli předávány prostřednictvím Zhotovitele. Objednatel není povinen tuto součinnost poskytnout, bude-li o ni požádán přímo poddodavatelem Zhotovitele.

## **XIV. Platnost a účinnost Smlouvy, zánik Smlouvy**

1. Tato Smlouva nabývá platnosti dnem jejího uzavření, tj. dnem jejího podpisu osobami oprávněnými zastupovat Smluvní strany a nabývá účinnosti zveřejněním v registru smluv.
2. Tato Smlouva zaniká řádným splněním sjednaných závazků dle této Smlouvy nebo za podmínek stanovených v následujících odstavcích tohoto článku.
3. Tuto Smlouvu lze zrušit:

- a) dohodou Smluvních stran, jejíž součástí je i vypořádání vzájemných závazků a pohledávek;
  - b) odstoupením od Smlouvy v případech uvedených v Občanském zákoníku nebo v této Smlouvě.
4. Objednatel je oprávněn odstoupit od této Smlouvy v případě, že:
- a) Zhotovitel nezačíná provádění Díla v termínu, v němž mělo dojít k započatí provádění Díla;
  - b) Zhotovitel je v prodlení s prováděním Díla v úplném rozsahu dle Smlouvy po dobu delší než 5 kalendářních dnů a nezjedná nápravu ani do 2 kalendářních dnů od doručení písemného oznámení Objednatele o takovém prodlení;
  - c) Zhotovitel plní závazek založený touto Smlouvou v rozporu se zadávacími podmínkami Veřejné zakázky nebo v přímém rozporu s pokyny Objednatele či platnými předpisy, normami a rozhodnutími příslušných orgánů, zejména orgánů státní správy, které je povinen při plnění závazku založeného touto Smlouvou dodržovat.
  - d) bude soudem na majetek Zhotovitele prohlášen úpadek;
  - e) vstoupí Zhotovitel do likvidace;
  - f) pozbude Zhotovitel jakékoliv oprávnění vyžadované právními předpisy pro provádění činnosti, k níž se zavazuje touto Smlouvou;
  - g) poruší-li Zhotovitel povinnosti stanovené v čl. VI. odst. 12 této Smlouvy, přičemž toto porušení bude trvat déle než 10 dnů.
5. Objednatel je oprávněn okamžitě odstoupit od Smlouvy bez předchozího oznámení Zhotoviteli nebo výzvy k sjednání nápravy v přiměřené lhůtě:
- a) bude-li soudem na majetek Zhotovitele prohlášen úpadek;
  - b) vstoupí-li Zhotovitel do likvidace;
  - c) pozbude-li Zhotovitel jakékoliv oprávnění vyžadované právními předpisy pro provádění činnosti, k níž se zavazuje touto Smlouvou.
6. Zhotovitel je oprávněn odstoupit od Smlouvy v případě, že Objednatel je v prodlení s placením peněžitých částek Zhotoviteli dle této Smlouvy a toto prodlení trvá po dobu delší než 15 dnů a nezjedná nápravu ani do 15 dnů od doručení písemného oznámení Zhotovitele o takovém prodlení.
7. Veškerá porušení povinností Zhotovitele, která mohou mít za následek odstoupení od této Smlouvy ze strany Objednatele, se bez dalšího považují za závažné pochybení při plnění smluvního vztahu.
8. Předčasné ukončení Smlouvy nemá vliv na ta práva a povinnosti Smluvních stran, u nichž z jejich povahy či kontextu této Smlouvy vyplývá, že mají zůstat v účinnosti i po dni ukončení účinnosti Smlouvy nebo mají vzniknout ke dni ukončení účinnosti Smlouvy.

#### **XV. Závěrečná ustanovení**

1. Objednatel tímto potvrzuje, že uzavření této Smlouvy je učiněno na základě Rozhodnutí o výběru dodavatele s č.j. MMUL/PO/VZ/309192/2024/KadT, které provedla Bc. Martina Žirovická, vedoucí OMOSRI na základě pověření Radou města Ústí nad Labem usnesením č. 1358/49R/24 ze dne 15. 7. 2024.
2. Právní vztahy vzniklé z této Smlouvy a touto Smlouvou blíže neupravené se řídí platnými a účinnými právními předpisy České republiky, zejména Občanským zákoníkem.
3. Výrazům, které nejsou v této Smlouvě výslovně definovány, je třeba připisovat stejný význam, jako je jim připisován jejími přílohami.
4. V případě rozporu mezi jednotlivými ustanoveními této Smlouvy se uplatní pro jejich výklad obecná interpretační pravidla.

5. Práva a podmínky neupravené touto Smlouvou se řídí ustanoveními přílohy č. 6 této Smlouvy (Všeobecné obchodní podmínky).
6. Je-li nebo stane-li se některé ustanovení této Smlouvy neplatné či neúčinné, nedotýká se to ostatních ustanovení této Smlouvy, která zůstávají platná a účinná. Smluvní strany se v tomto případě zavazují dohodou nahradit ustanovení neplatné a neúčinné novým ustanovením platným a účinným, které nejlépe odpovídá původně zamýšlenému účelu ustanovení neplatného a neúčinného. Do té doby platí odpovídající úprava platných obecně závazných právních předpisů České republiky.
7. Dojde-li za dobu účinnosti této Smlouvy ke zrušení právního předpisu a jeho nahrazení novým právním předpisem věcně se dotýkajícím předmětu plnění dle této Smlouvy a bude-li mít tato změna podstatný dopad na podmínky plnění této Smlouvy, zavazují se Smluvní strany zahájit jednání o uzavření dodatku, jehož předmětem bude úprava vzájemných smluvních vztahů tak, aby byl v maximální možné míře zachován předmět, účel a obsah této Smlouvy a aby bylo vyhověno podmínkám stanoveným navazující normou dle tohoto odstavce. V rámci tohoto jednání nebude Zhotovitel vznášet požadavky na navýšení Ceny za provedení Díla s výjimkou případů, kdy takové navýšení bude objektivně a prokazatelně nezbytné k zachování předmětu, účelu a obsahu této Smlouvy. I v takovém případě však Zhotoviteli nevzniká bez dalšího nárok na sjednání navýšení jakékoli položky ceny za provedení Díla.
8. Veškeré spory, které vzniknou ze Smlouvy nebo v souvislosti s ní, které se nepodaří vyřešit přednostně smírnou cestou, budou rozhodovány obecnými soudy.
9. Smluvní strany jsou seznámeny se skutečností, že Objednatel, jako orgán územní samosprávy, je povinen poskytovat informace vztahující se k jeho působnosti dle zákona č. 106/1999 Sb., o svobodném přístupu k informacím, ve znění pozdějších předpisů. Smluvní strany souhlasně prohlašují, že žádný údaj v této Smlouvě, včetně jejích příloh, není označován za obchodní tajemství. Zhotovitel prohlašuje, že:
  - a) Objednatel je oprávněn, pokud postupuje dle zákona č. 106/1999 Sb., o svobodném přístupu k informacím, ve znění pozdějších předpisů, poskytovat veškeré informace o této Smlouvě a o jiných údajích tohoto závazkového právního vztahu, pokud nejsou v této Smlouvě uvedeny (např. o daňových dokladech, předávacích protokolech, nabídkách či jiných písemnostech),
  - b) veškeré údaje uvedené v této Smlouvě, popř. které jsou použity v rámci tohoto závazkového právního vztahu, a to i pokud jsou získány od třetích osob, nepodléhají povinnosti mlčenlivosti nebo jinému postupu směřujícímu k ochraně před zneužitím a zveřejněním.
10. Smluvní strany shodně prohlašují, že povinnost uveřejnění této Smlouvy dle zákona č. 340/2015 Sb., o zvláštních podmínkách účinnosti některých smluv, uveřejňování těchto smluv a o registru smluv (zákon o registru smluv), ve znění pozdějších předpisů, bude splněna ze strany Objednatele.
11. Tuto Smlouvu lze měnit, doplňovat nebo rušit pouze formou písemných vzestupně číslovaných dodatků podepsaných Smluvními stranami. Dodatky nabývají platnosti v den, kdy byly podepsány oběma Smluvními stranami a účinnosti v den, kdy byly zveřejněny v registru smluv.
12. Tato Smlouva představuje úplnou dohodu Smluvních stran o předmětu této Smlouvy a je vyhotovena ve třech vyhotoveních s platností originálu, z nichž dvě obdrží Objednatel a jedno Zhotovitel.
13. Součástí Smlouvy tvoří tyto přílohy:
  - Příloha č. 1 – Seznam poddodavatelů (*pokud jsou*)
  - Příloha č. 2 – Cenová nabídka Zhotovitele (Krycí list nabídky)
  - Příloha č. 3 – Naceněný výkaz výměr
  - Příloha č. 4a – Zákres řešeného území – vozovka
  - Příloha č. 4b – Zákres řešeného území – chodník

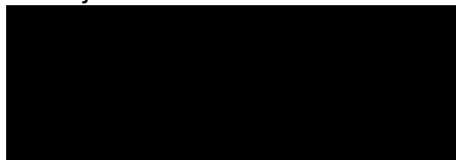
- Příloha č. 5 – Zákres míst odběru vzorků v řešeném území
- Příloha č. 6 – Všeobecné obchodní podmínky (příloha pevně nesvázaná)

**Smluvní strany prohlašují, že si tuto Smlouvu přečetly, že s jejím obsahem souhlasí a na důkaz toho k ní připojují svoje podpisy.**

V Ústí nad Labem dne

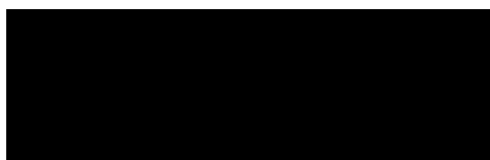
V Chlumci dne: viz. elektronický podpis

Za Objednatele:



**PhDr. Ing. Petr Nedvědický**  
 primátor  
 Statutárního města Ústí nad Labem  
 (v z. Mgr. et Mgr. Tomáš Vlach,  
 1. náměstek primátora)

Za Zhotovitele:



**Ing. Karel Nápravník**  
 ředitel závodu Ústí nad Labem  
 EUROVIA CZ a.s.  
 (na základě plné moci)

	Jméno a příjmení	funkce	odbor	datum	podpis
Zpracovatel					
Vedoucí odboru					
Správce rozpočtu					
Právně posoudil					
Projednáno					
Č. usnesení RM/ZM			dne		
Č. smlouvy v RS			dne		
Odkaz na profil zadavatele	<a href="https://zakazky.usti-nad-labem.cz/contract_display_1848.html">https://zakazky.usti-nad-labem.cz/contract_display_1848.html</a>				



## KRYCÍ LIST NABÍDKY

### 1. Název veřejné zakázky:

„Na Nivách, U Jeslí – velkoplošná oprava komunikací v okolí služebny MP“

### 2. Základní identifikační údaje

#### 2.1. Zadavatel

subjekt: Statutární město Ústí nad Labem  
sídlo: Velká Hradební 2336/8, 401 00 Ústí n/L  
IČO: 00081531  
DIČ: CZ00081531  
Zastoupeno: PhDr. Ing. Petrem Nedvědickým, primátorem

#### 2.2. Dodavatel

název: EUROVIA CZ a.s.  
sídlo/místo podnikání: U Michelského lesa 1581/2, 140 00  
Praha 4 / U Dálnice 261, 403 39 Chlumec

IČ: 452 74 924  
DIČ: CZ 452 74 924  
osoba oprávněná jednat za dodavatele: Ing. Karel Nápravník, ředitel závodu Ústí nad Labem

### 3. Nabídková cena:

**Cena v Kč celkem bez DPH: 2 659 899 Kč**

Samostatně DPH 21%: 558 579 Kč

Cena v Kč celkem včetně DPH: 3 218 477 Kč

V Chlumci dne: viz. *elektronický podpis*

Ing. Karel Nápravník, ředitel  
závodu Ústí nad Labem  
(na základě plné moci)

# CENOVÁ NABÍDKA

## ZAKÁZKA

Číslo: VZ117240114

Zakázka: Na Nivách, U Jeslí - velkoplošná oprava

Komentář:

Verze:

Komentář verze:

Adresa:

Rok: 2024

Datum zahájení:

Datum dokončení:

Typ Firmy	Název	Kontaktní osoba	Telefon
Investor	Statutární město Ústí nad Labem	Roman Vlček	+420 475 271 857
Typ firmy	Název	Kontaktní osoba	Telefon
Zhotovitel			

## REKAPITULACE

Kód stavebního objektu	Popis objektu	Kód zatřídění	Zatřídění
SO 01	Stavební objekt 01		

**Celkem (bez DPH): 2,659,899 Kč**

**DPH: 558,579 Kč**

DPH 21 % ze základny: 2659 899: 558,579 Kč

**Celkem (včetně DPH): 3,218,477 Kč**

### Za zhotovitele

Jméno : \_\_\_\_\_

Datum : \_\_\_\_\_

Podpis:

### Poznámka :



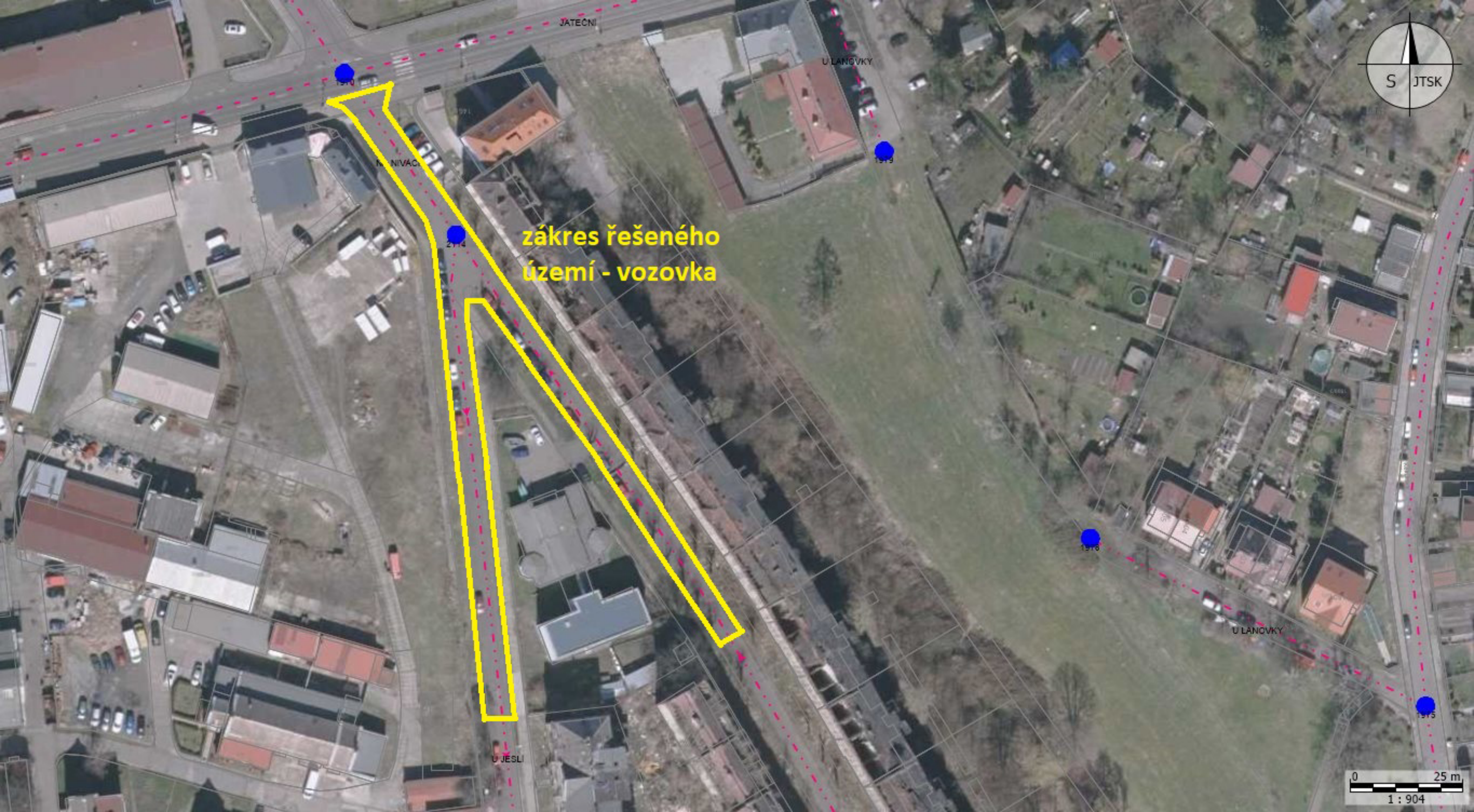
## Na Nivách, U Jeslí - velkoplošná oprava

Popis	Cena	DPH	Cena s DPH
<b>S: Stavba</b>	<b>2,659,899</b>	<b>558,579</b>	<b>3,218,477</b>
<b>SO 01: Stavební objekt 01</b>	<b>2,659,899</b>	<b>558,579</b>	<b>3,218,477</b>
001: Zemní práce	459,489	96,493	555,982
005: Komunikace pozemní	1,377,370	289,248	1,666,617
008: Vedení dálková a přípojná	42,635	8,953	51,588
009: Ostatní konstrukce a práce, bourání	467,403	98,155	565,558
099: Přesun hmot a manipulace se sutí	259,872	54,573	314,445
V01: Průzkumné, geodetické a projektové práce	34,155	7,173	41,328
V03: Zařízení staveniště	18,975	3,985	22,960
<b>Celkem (bez DPH)</b>	<b>2,659,899</b>		
<b>DPH</b>	<b>558,579</b>		
DPH 21 % ze základny: 2659 899:	558,579		
<b>Celkem (včetně DPH)</b>	<b>3,218,477</b>		

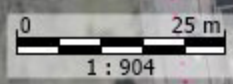
## Na Nivách, U Jeslí - velkoplošná oprava

Poř.	Typ	Kód	Popis	MJ	Výměra	Jedn. cena	Cena
<b>Stavba</b>			<b>S: Stavba</b>				<b>2,659,899</b>
<b>Objekt</b>			<b>SO 01: Stavební objekt 01</b>				<b>2,659,899</b>
<b>Oddíl</b>			<b>001: Zemní práce</b>				<b>459,489</b>
1	SP	113154353	Frézování živičného krytu tl 50 mm pruh š přes 0,5 do 1 m pl přes 1000 do 10000 m2 s překážkami v trase	m2	1,546.000	70.00	108,220
2	SP	113107141	Odstranění krytu živičného tl 50 mm ručně	m2	35.000	171.00	5,985
3	SP	113201111	Vytrhání obrub chodníkových ležatých	m	91.000	146.00	13,286
4	SP	113201112	Vytrhání obrub silničních ležatých	m	445.000	235.00	104,575
5	SP	113106121	Rozebrání dlažeb z betonových nebo kamenných dlaždic komunikací pro pěší ručně	m2	225.000	127.00	28,575
6	SP	113107231	Odstranění podkladu z betonu prostého tl přes 100 do 150 mm strojně pl přes 200 m2	m2	260.000	228.00	59,280
7	SP	122111101	Odkopávky a prokopávky v hornině třídy těžitelnosti I, skupiny 1 a 2 ručně	m3	39.060	873.00	34,099
8	SP	162751117	Vodorovné přemístění přes 9 000 do 10000 m výkopku/sypaniny z horniny třídy těžitelnosti I skupiny 1 až 3	m3	39.060	462.00	18,046
9	SP	162751119	Příplatek k vodorovnému přemístění výkopku/sypaniny z horniny třídy těžitelnosti I skupiny 1 až 3 ZKD 1000 m přes 10000 m	m3	39.060	32.00	1,250
10	SP	167151101	Nakládání výkopku z hornin třídy těžitelnosti I skupiny 1 až 3 do 100 m3	m3	39.060	374.00	14,608
12	SP	171152501	Zhutnění podloží z hornin soudržných nebo nesoudržných pod násypy	m2	260.000	32.00	8,320
13	SP	181111111	Plošná úprava terénu do 500 m2 zemina skupiny 1 až 4 nerovnosti přes 50 do 100 mm v rovině a svahu do 1:5	m2	260.000	108.00	28,080
14	SP	181311103	Rozprostření ornice tl vrstvy do 200 mm v rovině nebo ve svahu do 1:5 ručně	m2	106.800	266.00	28,409
15	H	00572410	osivo směs travní parková	ks	2.136	3,163.00	6,756
<b>Oddíl</b>			<b>005: Komunikace pozemní</b>				<b>1,377,370</b>
16	SP	564851111	Podklad ze štěrkodrtě ŠD plochy přes 100 m2 tl 150 mm	m2	225.000	374.00	84,150
17	SP	564211111	Podklad nebo podsyp ze štěrkopísku ŠP plochy přes 100 m2 tl 30 mm	m2	225.000	190.00	42,750
18	SP	596211112	Kladení zámkové dlažby komunikací pro pěší ručně tl 60 mm skupiny A pl přes 100 do 300 m2	m2	225.000	797.00	179,325
19	H	0003-00075587-00001	Betonová dlažba CSB CIHLA šedá, výška 60 mm šířka: 100 mm , délka: 200 mm , výška: 60 mm , barva: šedá , výrobce: CS BETON , materiál: beton , s	m2	223.500	261.00	58,334
20	H	59245006	dlažba tvar obdélník betonová pro nevidomé 200x100x60mm barevná	m2	1.500	611.00	917
21	SP	564831011	Podklad ze štěrkodrtě ŠD 0-63 plochy do 100 m2 tl 100 mm	m2	35.000	374.00	13,090
22	SP	564831011	Podklad ze štěrkodrtě ŠD 0-32 plochy do 100 m2 tl 100 mm	m2	35.000	374.00	13,090
23	SP	564211111	Podklad nebo podsyp ze štěrkopísku ŠP plochy přes 100 m2 tl 30 mm	m2	35.000	374.00	13,090
24	SP	596211210	Kladení zámkové dlažby komunikací pro pěší ručně tl 80 mm skupiny A pl do 50 m2	m2	35.000	974.00	34,090
25	H	0003-00065131-00001	Betonová dlažba CSB CIHLA šedá, výška 80 mm šířka: 100 mm , délka: 200 mm , výška: 80 mm , hmotnost: 3,43 kg , barva: šedá , výrobce: CS BETON ,	m2	32.500	323.00	10,498
26	H	59245226	dlažba tvar obdélník betonová pro nevidomé 200x100x80mm barevná	m2	2.500	484.00	1,210

Poř.	Typ	Kód	Popis	MJ	Výměra	Jedn. cena	Cena
27	SP	565131111	Vyrovnání povrchu dosavadních podkladů obalovaným kamenivem ACP (OK) tl 50 mm	m2	773.000	409.00	316,157
28	SP	573231112	Postřik živičný spojovací ze silniční emulze v množství 0,80 kg/m2	m2	1,546.000	20.00	30,920
29	SP	577144211	Asfaltový beton vrstva obrusná ACO 11 (ABS) tř. II tl 50 mm š do 3 m z nemodifikovaného asfaltu	m2	1,546.000	375.00	579,750
<b>Oddíl</b>			<b>008: Vedení dálková a přípojná</b>				<b>42,635</b>
30	SP	899231111	Výšková úprava uličního vstupu nebo vpusti do 200 mm zvýšením mříže	kus	5.000	3,163.00	15,815
31	SP	899331111	Výšková úprava uličního vstupu nebo vpusti do 200 mm zvýšením poklopu	kus	4.000	3,542.00	14,168
32	SP	899431111	Výšková úprava uličního vstupu nebo vpusti do 200 mm zvýšením krycího hrnce, šoupěte nebo hydrantu	kus	4.000	3,163.00	12,652
<b>Oddíl</b>			<b>009: Ostatní konstrukce a práce, bourání</b>				<b>467,403</b>
33	SP	916331111	Osazení zahradního obrubníku betonového do lože z betonu bez boční opěry	m	91.000	696.00	63,336
34	H	59217001	obrubník betonový zahradní 1000x50x250mm	m	91.000	71.00	6,461
35	SP	916131112	Osazení silničního obrubníku betonového ležatého bez boční opěry do lože z betonu prostého	m	454.000	696.00	315,984
36	H	59217033	obrubník betonový silniční 1000x100x300mm	m	439.000	168.00	73,752
37	H	59217029	obrubník betonový silniční nájezdový 1000x150x150mm	m	11.000	316.00	3,476
38	H	59217030	obrubník betonový silniční přechodový 1000x150x150-250mm	m	4.000	359.00	1,436
39	SP	919112233	Řezání spár pro vytvoření komůrky š 20 mm hl 40 mm pro těsnící zálivku v živičném krytu	m	29.000	39.00	1,131
40	SP	919121233	Těsnění spár zálivkou za studena pro komůrky š 20 mm hl 40 mm bez těsnicího profilu	m	29.000	63.00	1,827
<b>Oddíl</b>			<b>099: Přesun hmot a manipulace se sutí</b>				<b>259,872</b>
41	SP	997221611	Nakládání suti na dopravní prostředky pro vodorovnou dopravu	t	473.075	276.00	130,569
42	SP	997221571	Vodorovná doprava vybouraných hmot do 10 km	t	473.075	171.00	80,896
43	SP	997221615	Poplatek za uložení na skládce (skládkovné) stavebního odpadu betonového	t	291.850	164.00	47,863
44	SP	997221645	Poplatek za uložení na skládce (skládkovné) odpadu asfaltového	t	181.225	3.00	544
<b>Oddíl</b>			<b>V01: Průzkumné, geodetické a projektové práce</b>				<b>34,155</b>
45	ON	011403000	Průzkum výskytu nebezpečných látek bez rozlišení	...	3.000	11,385.00	34,155
<b>Oddíl</b>			<b>V03: Zařízení staveniště</b>				<b>18,975</b>
46	ON	034303000	Dopravní značení na staveništi	kpl	1.000	18,975.00	18,975



**zákres řešeného  
území - vozovka**



1510

1513

1514

1516

1515

JATEČNÍ

U LANOVKY

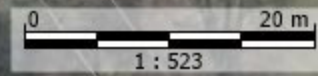
NIVACI

U LANOVKY

U JESLI



**zákres řešeného  
území - chodník**





1, 2, 3 - místa odběru vzorků

1579  
1

1578

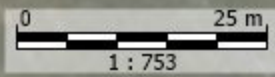
3

2

1578

U JESLÍ

U LANOV



# VŠEOBECNÉ OBCHODNÍ PODMÍNKY

vyhotovené v souladu s ustanovením § 1751 a souvisejících zákona č. 89/2012 Sb., občanský zákoník, ve znění pozdějších právních předpisů (dále jen „občanský zákoník“)

## K UZAVŘENÍ SMLOUVY O DÍLO NA PROVEDENÍ STAVEBNÍCH PRACÍ

### Obsah

I. Obecná ustanovení .....	4
Úvodní ustanovení.....	4
Priorita dokumentů.....	4
Definice pojmů .....	4
Vyšší moc.....	6
Vzájemná komunikace mezi smluvními stranami.....	7
II. Povinnosti objednatele .....	7
III. Povinnosti zhotovitele.....	8
IV. Poddodavatelé .....	8
V. Předmět a rozsah díla .....	9
Rozsah díla jako předmětu smlouvy .....	9
Zhotovení stavby .....	9
Dokumentace skutečného provedení stavby.....	10
Geodetické zaměření skutečného provedení díla.....	10
VI. Termíny plnění .....	10
Termín zahájení.....	10
Termín dokončení.....	11
Termín předání a převzetí díla.....	11
Podmínky pro změnu sjednaných termínů .....	11
VII. Cena díla.....	11
VIII. Změna ceny .....	12
IX. Platební podmínky .....	13
Zálohy .....	13
Postup fakturace.....	13
Zadržné.....	13
Lhůty splatnosti .....	13
Platby za vícepráce.....	14
Náležitosti faktury – daňového dokladu.....	14
X. Vlastnictví díla a nebezpečí škody .....	14
XI. Pojištění zhotovitele a díla .....	15

Pojištění zhotovitele – odpovědnost za škodu způsobenou třetím osobám .....	15
Pojištění díla – stavebně montážní pojištění .....	15
Povinnosti smluvních stran při vzniku pojistné události .....	16
<b>XII. Staveniště.....</b>	<b>16</b>
Předání a převzetí staveniště .....	16
Ochrana stávajících podzemních inženýrských sítí .....	16
Vybudování zařízení staveniště .....	17
Užívání staveniště.....	17
Podmínky užívání veřejných prostranství a komunikací .....	17
Vyklizení staveniště .....	18
<b>XIII. Provádění díla .....</b>	<b>18</b>
Kontrola projektové dokumentace .....	18
Zahájení prací.....	18
Harmonogram postupu výstavby .....	18
Pokyny objednatele .....	19
Kontrola provádění prací.....	19
Dodržování podmínek stanovisek příslušných orgánů a organizací .....	19
Dodržování zásad ochrany životního prostředí.....	19
Kvalifikace pracovníků zhotovitele.....	20
Použité materiály a výrobky .....	20
Stavební deník .....	20
Kontrolní dny .....	23
Archeologické nálezy .....	23
<b>XIV. Technologické zařízení.....</b>	<b>24</b>
Definice technologického zařízení.....	24
Individuální vyzkoušení.....	24
Komplexní vyzkoušení .....	24
Zkušební provoz .....	25
Záruční, pozáruční servis a údržba .....	25
<b>XV. Bezpečnost práce .....</b>	<b>25</b>
<b>XVI. Kontroly, zkoušky a revize .....</b>	<b>26</b>
<b>XVII. Předání a převzetí díla .....</b>	<b>26</b>
Dokončení díla .....	26
Organizace předání díla.....	27
Doklady, nezbytné k předání a převzetí díla .....	27
Protokol o předání a převzetí díla.....	28



Vady a nedodělky.....	28
Neúspěšné předání a převzetí.....	28
Předávání a přejímání díla po částech .....	29
Užívání dokončené stavby .....	29
Předčasné užívání.....	29
<b>XVIII. Odpovědnost za vady díla .....</b>	<b>30</b>
Odpovědnost za vady díla.....	30
Délka záruční lhůty .....	30
Způsob uplatnění reklamace.....	30
Odstranění reklamovaných vad .....	31
Lhůty pro odstranění reklamovaných vad .....	31
Dokumentace odstranění reklamované vady.....	31
<b>XIX. Změna smlouvy.....</b>	<b>32</b>
Obecná ustanovení pro změnu smlouvy.....	32
Postup v případě změny v množství nebo kvalitě .....	32
Postup v případě změny hmot nebo výrobků .....	32
Změnové listy.....	32
<b>XX. Převod práv a povinností ze smlouvy .....</b>	<b>33</b>
<b>XXI. SMLUVNÍ POKUTY.....</b>	<b>33</b>
<b>XXII. Důvěrné informace a duševní vlastnictví.....</b>	<b>33</b>
Důvěrné informace .....	33
Duševní vlastnictví .....	33
<b>XXIII. Odstoupení od smlouvy.....</b>	<b>34</b>
Základní ustanovení .....	34
Důvody odstoupení od smlouvy.....	34
Způsob odstoupení od smlouvy .....	34
Důsledky odstoupení od smlouvy .....	34
<b>XXIV. Řešení sporů .....</b>	<b>35</b>
<b>XXV. Závěrečná ustanovení .....</b>	<b>35</b>

## I. Obecná ustanovení

### Úvodní ustanovení

1. Všeobecné obchodní podmínky (dále jen „VOP“) pro provedení díla jsou vyjádřením obchodních zvyklostí v oblasti přípravy a realizace staveb ve smyslu ustanovení § 1751 zákona č. 89/2012 Sb., občanský zákoník, ve znění pozdějších předpisů (dále jen „ObčZ“), s přihlédnutím k vyváženému postavení smluvních stran a tedy zachycující vztahy, jež mezi nimi mají vzniknout v rámci závazkového vztahu.
2. Tyto VOP jsou nedílnou součástí smlouvy o dílo uzavřené mezi Statutárním městem Ústí nad Labem, jako objednatelem, a zhotovitelem, jejímž předmětem je závazek zhotovitele provést na svůj náklad a nebezpečí pro objednatele dílo ve formě stavebních prací a závazek objednatele dílo bez vad a nedodělků převzít a zaplatit za něj sjednanou cenu.
3. Bude-li uzavřená smlouva o dílo obsahovat odchylná ujednání, mají tato ujednání ve smlouvě přednost před zněním těchto VOP.
4. Rozhodným právem je pro účely těchto VOP právní řád České republiky.
5. Objednatel a zhotovitel se souhrnně označují jako smluvní strany nebo strany s ohledem na konkrétní uzavřenou smlouvu o dílo (smlouva o dílo dále také jen jako „SOD“).
6. Dílem se dle těchto VOP rozumí zhotovení, údržba, oprava nebo úprava stavby – provedení stavebních prací. Dílo je vždy blíže specifikováno v projektové dokumentaci (dále jen „PD“).
7. Zhotovitel provádí dílo osobně. Zhotovitel může spolupracovat s poddodavateli, tedy právníckými nebo fyzickými osobami provádějícími dílčí podnikatelskou činnost pro zhotovitele na základě mezi nimi samostatně uzavřené smlouvy.

### Priorita dokumentů

1. Pro účely interpretace smluvních podmínek pro provádění díla je priorita dokumentů sestavena sestupně následovně:
  - smlouva o dílo včetně příloh,
  - VOP,
  - položkové rozpočty
  - zadávací dokumentace veřejné zakázky na zhotovení stavby včetně PD,
  - text zadávací dokumentace včetně případných dodatečných informací,
  - technické zprávy v PD,
  - průvodní zprávy v PD,
  - legendy a tabulky ve výkresové dokumentaci,
  - výkresová část dokumentace stavby.
2. Zjistí-li zhotovitel rozpor mezi jednotlivými dokumenty, je povinen na toto upozornit a postupovat dle VOP (změny díla, změny SOD). Stavba je realizována v rozsahu soupisu prací postupem uvedeným v PD. V pochybnostech se má za to, že předmětem díla jsou veškeré stavební práce, dodávky a služby obsažené v projektové dokumentaci, a to bez ohledu na to, zda jsou uvedeny v textové či výkresové části.

### Definice pojmů

1. Smlouva o dílo - smlouva, podepsaná oprávněnými zástupci objednatele a zhotovitele, včetně všech příloh, jakož i veškeré její změny a dodatky, které budou stranami uzavřeny v souladu s ustanoveními smlouvy.

2. Objednatel - osoba označená v záhlaví smlouvy o dílo jako objednatel, jedná se o zadavatele po uzavření smlouvy na plnění veřejné zakázky nebo zakázky.  
Zhotovitel - osoba označená v záhlaví smlouvy o dílo jako zhotovitel, jedná se o dodavatele po uzavření smlouvy na plnění veřejné zakázky nebo zakázky.  
Objednatel a zhotovitel se souhrnně označují jako smluvní strany konkrétní smlouvy o dílo.  
Zástupce objednatele či zástupce zhotovitele jsou osoby jmenované ve smlouvě o dílo jako osoby oprávněné jednat za objednatele či zhotovitele v plném či vymezeném rozsahu.
3. Datum zahájení prací - datum, stanovené ve sjednaném harmonogramu jako datum, kdy zhotovitel po převzetí staveniště zahájí na tomto staveništi práce.
4. Datum ukončení prací - datum, uvedené ve smlouvě o dílo, k němuž má zhotovitel práce na díle ukončit.
5. Staveniště - prostory (plochy) určené ve schválené projektové dokumentaci a v pravomocném územním rozhodnutí pro provádění stavby, které zhotovitel použije pro realizaci stavby a pro umístění zařízení staveniště.
6. Zařízení staveniště – dočasné objekty a zařízení, které po dobu provádění stavby slouží provozním a sociálním účelům účastníků smluvních vztahů. Pro tyto účely mohou být využívány též objekty a zařízení, které jsou budovány jako součást stavby nebo jsou již vybudovány a poskytovány k uvedenému využití, pokud se tak strany dohodnou.
7. Vícepráce - práce, dodávky a/nebo služby, které nejsou zahrnuté v předmětu díla dle smlouvy ani jejich cena ve sjednané ceně a zhotovitel se s objednatelem dohodl na jejich provedení.
8. Méněpráce - práce, dodávky a/nebo služby, které jsou zahrnuté v předmětu díla a jejich cena ve sjednané ceně a strany se na podmínkách jejich vyjmutí dohodly.
9. Soupis prací, dodávek a služeb a technické podmínky - objednatelem definovaný předmět plnění zhotovitele s vymezeným rozsahem druhu, kvality a kvantity požadovaných prací, dodávek a služeb, který je součástí zadávací dokumentace stavby.
10. Soupis provedených prací – definuje rozsah prací, dodávek a služeb provedených na stavbě za příslušné časové období.
11. Výkaz výměr – vymezení množství požadovaných prací, konstrukcí, dodávek a služeb potřebných ke zhotovení stavby s uvedením postupu výpočtu a s odkazem na příslušnou část výkresové dokumentace.
12. Položkový rozpočet - zhotovitelem oceněný soupis prací, dodávek a služeb v rozsahu výkazu výměr se specifikací jednotkových cen prací, dodávek a služeb. Je podkladem pro sjednání ceny díla.
13. Vady – odchylky v kvalitě, obsahu, rozsahu nebo parametrech díla či jeho části, oproti podmínkám stanoveným projektovou dokumentací, smlouvou o dílo, technickými normami a obecně závaznými předpisy.
14. Nedodělky – nedokončené nebo neprovedené práce, dodávky nebo služby oproti rozsahu stanovenému projektovou dokumentací a smlouvou o dílo definovanému předmětu plnění.
15. Havárie – stav díla, kdy v důsledku jeho vad či nedodělků hrozí nebezpečí škody velkého rozsahu (např. závažné poruchy ve stavebních konstrukcích, zřícení stavby nebo její části, poruchy provozu, rozvodů medií, atd.) nebo ohrožuje zdraví či životy osob nebo majetek.
16. Technický dozor - odborná činnost zajišťovaná objednatelem, která prověřuje a kontroluje realizaci stavby v jejím průběhu.

17. Elektronická forma soupisu prací, dodávek a služeb s výkazem výměr – struktura a obsah je definován formou XML souboru, který umožňuje přenositelnost informací.
18. Poddodavatel - právnická nebo fyzická osoba provádějící dílčí podnikatelskou činnost pro zhotovitele na základě samostatné mezi nimi uzavřené smlouvy o dílo.
19. Podzhotovitel – je poddodavatel (subdodavatel) po uzavření smlouvy na plnění veřejné zakázky nebo zakázky.
20. Příslušnou dokumentací je dokumentace zpracovaná v rozsahu stanoveném jiným právním předpisem (vyhláškou č. 169/2016 Sb.).
21. Položkovým rozpočtem je zhotovitelem oceněný soupis stavebních prací dodávek a služeb, v němž jsou zhotovitelem uvedeny jednotkové ceny u všech položek stavebních prací dodávek a služeb a jejich celkové ceny pro zadavatelem vymezené množství.

### **Vyšší moc**

1. Vyšší moc je pro účely těchto VOP definována jako výjimečná událost nebo okolnost, která se vymyká kontrole smluvní strany, před níž se tato strana nemohla přiměřeně chránit před uzavřením SOD, které se strana nemůže účelně vyhnout nebo ji překonat, a kterou nelze v zásadě přičíst k tíži druhé straně.
2. Vyšší moc může mimo jiné zahrnovat následující události nebo okolnosti:
  - válka, konflikty (ať byla válka vyhlášena nebo ne), invaze, akty nepřátelství ze zahraničí,
  - rebelie, terorismus, revoluce, povstání, vojenský převrat nebo uchopení moci, nebo občanská válka,
  - výtržnost, vzpoura, nepokoje, stávka nebo výluka vyvolaná jinými osobami než je personál a zaměstnanci zhotovitele a poddodavatelů,
  - válečná munice, výbušniny, ionizující záření nebo kontaminace radioaktivitou, pokud nebyla způsobena tím, že tuto munici, výbušniny, ionizující záření nebo radioaktivitu použil zhotovitel,
  - přírodní katastrofy a abnormální klimatické události jako zemětřesení, silné větry, bouře, nadměrné sněhové a dešťové přeháňky, povodně, závěje, krupobití, apod.,
  - nově přijatá opatření státních orgánů způsobujících nemožnost plnění SOD.
3. Pokud se provedení předmětu díla nebo jeho částí za sjednaných podmínek stane nemožné v důsledku vyšší moci, strana, která se důvodů vyšší moci dovolává, oznámí druhé smluvní straně ty okolnosti, které tvoří důvod vyšší moci a uvede zároveň povinnosti, které nelze v důsledku vyšší moci splnit. Strana provede oznámení do 5 dnů od okamžiku, kdy se dozvěděla (nebo se měla dozvědět) o odpovídající skutečnosti nebo okolnostech tvořících důvod vyšší moci.
4. Zhotovitel se nemůže odvolávat na vyšší moc, pokud její účinky nastaly až v době, kdy byl již zhotovitel v prodlení.
5. Každá strana vyvine veškeré úsilí k tomu, aby minimalizovala zpoždění v plnění svých povinností dle SOD vzniklé v důsledku vyšší moci.
6. Pokud se zhotovitel dostane v důsledku vyšší moci do prodlení navzdory veškerým učiněným opatřením, má nárok na přiměřené smluvní prodloužení lhůty k dokončení díla.
7. V případě nesplnění sjednané doby plnění prokazatelně pouze v důsledku vyšší moci, není Zhotovitel povinen platit sjednanou smluvní pokutu dle těchto VOP nebo Smlouvy.

## **Vzájemná komunikace mezi smluvními stranami**

1. K vzájemné komunikaci využívají smluvní strany kontaktní údaje uvedené v záhlaví SOD, popř. v seznamu oprávněných osob, který tvoří nedílnou součást SOD jako její příloha. V případě změny kontaktních údajů je smluvní strana povinna informovat druhou smluvní stranu bez zbytečného odkladu od okamžiku, kdy tato změna nastala, nejpozději do 5 pracovní dnů. Informace o změně kontaktních údajů bude poskytnuta druhé smluvní straně v písemné podobě.
2. Převážná část běžné komunikace (souhlas, potvrzení, vyjádření, žádost, oznámení a další běžná sdělení) bude mezi stranami probíhat prostřednictvím elektronické pošty, nebude-li v SOD či v těchto VOP stanoveno jinak.
3. Technické záležitosti stavby lze sdělovat druhé smluvní straně mimo jiné i prostřednictvím záznamu učiněného ve stavebním deníku.
4. Je-li sdělením smluvní straně stanovována lhůta ke splnění, běží lhůta ode dne prokazatelného doručení listinné podoby sdělení na adresu pro doručování této smluvní strany, popř. v elektronické podobě datovou schránkou.
5. Písemná zásilka doručená osobně se považuje za doručenou dnem, v němž byla písemnost osobně doručena na příjemcově adrese nebo dnem, kdy příjemce odmítl listovní zásilku převzít.
6. Při komunikaci elektronickou poštou se strana zavazuje potvrdit převzetí zasláné zprávy, a to bez zbytečného odkladu, nejpozději ve lhůtě tří pracovních dnů. Tuto povinnost strana nemá, pokud druhé straně zašle na její zprávu odpověď, a to bez zbytečného odkladu, nejpozději do tří pracovních dnů, ze které bude zřejmé, že jí byla zpráva doručena.

## **II. Povinnosti objednatele**

1. Objednatel podpisem smlouvy o dílo potvrzuje, že má zajištěny dostatečné finanční prostředky na financování díla dle smluvně dohodnutého harmonogramu a platebních podmínek.
2. Objednatel je povinen předat zhotoviteli před podpisem smlouvy:
  - a) projektovou dokumentaci pro provedení stavby v listinné formě nebo v elektronické formě včetně soupisu prací, dodávek a služeb,
  - b) pravomocné územní rozhodnutí nebo územní souhlas,
  - c) pravomocné stavební povolení, souhlas s provedením ohlášené stavby nebo demoliční výměr,
  - d) výsledky projednání s dotčenými orgány a vlastníky v rámci územního a stavebního řízení a podmínky stanovené stavebním úřadem pro provádění stavby,
  - e) doklady o provedených průzkumech (např. stavebně technický průzkum, geotechnický průzkum, archeologický průzkum, radonový průzkum apod.).
3. Objednatel je povinen včas poskytovat zhotoviteli součinnost potřebnou pro jeho plnění podle smlouvy o dílo a těchto VOP, zejména mu včas a řádně předávat potřebné doklady, zabezpečovat plnění povinností, které na sebe převzal, či vyplývající z potřeby konkrétní stavby, zúčastňovat se jednání, na nichž je jeho účast žádoucí, a poskytnout zhotoviteli všechny informace potřebné pro řádné provádění díla.
4. Objednatel je povinen řádně a včas provedené dílo převzít a včas hradit zhotoviteli jeho oprávněné a řádně doložené finanční nároky, vzniklé v důsledku plnění smlouvy o dílo, za podmínek v ní uvedených a za podmínek uvedených v obchodních podmínkách.

Nedokončené nebo dílo obsahující závady a nedodělky není objednatel povinen převzít a zaplatit.

### **III. Povinnosti zhotovitele**

1. Zhotovitel je povinen provést dílo na svůj náklad a své nebezpečí ve smluvené době jako celek nebo ve smluvených částech, v souladu:
  - a) se smlouvou o dílo, projektovou dokumentací a technickými podmínkami,
  - b) s podmínkami pravomocného územního rozhodnutí nebo územního souhlasu,
  - c) s podmínkami pravomocného stavebního povolení, souhlasu s provedením ohlášené stavby nebo demoličním výměrem,
  - d) se stanovisky dotčených orgánů státní správy a samosprávy.
2. Zhotovitel je povinen umožnit výkon technického a autorského dozoru v souladu s těmito obchodními podmínkami a smlouvou o dílo.
3. Zhotovitel je povinen před započítím veškerých stavebních prací, provést podrobnou fotodokumentaci všech nemovitostí v dotčené lokalitě (zejména jejich poškození), kde bude stavba probíhat, pro účely pozdějšího stanovení odpovědnosti za případné poškození nemovitosti vlivem stavebních prací prováděných zhotovitelem. Každý snímek musí mít vygenerované viditelné datum jeho pořízení. Tuto fotodokumentaci je zhotovitel povinen předat objednateli před zahájením stavebních prací.

### **IV. Poddodavatelé**

1. Zhotovitel je oprávněn pověřit provedením části díla třetí osobu (poddodavatele), kromě částí díla, u nichž si objednatel vyhradil, že nesmí být plněna poddodavatelem. Zhotovitel odpovídá za činnost poddodavatele tak, jako by dílo prováděl sám.
2. Objednatel je oprávněn požadovat po zhotoviteli seznam jeho poddodavatelů s uvedením druhu prací a rozsahu jejich poddodávky a vyhrazuje si jeho schválení. V případě změny plnění díla pomocí jiných poddodavatelů, neuvedených v předaném seznamu, který byl součástí nabídky zhotovitele, musí být změna předem odsouhlasena s objednatelem. Bez souhlasu objednatele není žádný poddodavatel oprávněn participovat na realizaci předmětu díla a zhotovovací práce jím realizované se považují za nevykonané. Objednatel je oprávněn v průběhu realizace díla odmítnout již schváleného dodavatele (odejmout souhlas), avšak pouze v případě neplnění závazků vyplývajících ze smlouvy o dílo, popř. úkolů z koordinačních jednání zapsaných v oboustranně podepsaném zápise, ze strany takového poddodavatele.
3. Změnit poddodavatele, pomocí kterého zhotovitel prokazoval splnění kvalifikace v zadávacím řízení, je možné pouze ve výjimečných případech a se souhlasem objednatele. Nový poddodavatel musí splňovat kvalifikaci minimálně v rozsahu, v jakém byla prokázána ve výběrovém řízení.
4. Zhotovitel je povinen zabezpečit ve svých poddodavatelských smlouvách splnění povinností, vyplývajících zhotoviteli ze smlouvy o dílo, a to přiměřeně k povaze a rozsahu poddodávky. V případě, že zhotovitel nesplní tu povinnost a v důsledku nesplnění této povinnosti vznikne jakákoliv škoda, jde tato škoda výlučně k tíži zhotovitele.

## V. Předmět a rozsah díla

### Rozsah díla jako předmětu smlouvy

1. Dílem se rozumí:
  - a) zhotovení díla specifikované smlouvou o dílo a projektovou dokumentací díla předanou objednatelem zhotoviteli, u udržovacích prací může být za projektovou dokumentaci považován pouze Výkaz výměr.
  - b) zpracování dokumentace skutečného provedení stavby,
  - c) geodetické zaměření díla, pokud to povaha předmětu díla vyžaduje a účastníci se na tom dohodnou.
  - d) Předmětem díla mohou být i další činnosti související se zhotovením stavby, jejichž provedení objednatel požaduje.

### Zhotovení stavby

1. Zhotovením stavby se rozumí úplné, funkční a bezvadné provedení všech stavebních a montážních prací a konstrukcí, včetně dodávek potřebných materiálů a zařízení nezbytných pro řádné dokončení díla, dále provedení všech činností souvisejících s dodávkou stavebních prací a konstrukcí, jejichž provedení je pro řádné dokončení díla nezbytné, zejména:
  - a) zajištění nezbytných opatření nutných pro neporušení veškerých inženýrských sítí během výstavby,
  - b) zajištění všech nezbytných průzkumů nutných pro řádné provádění a dokončení díla v návaznosti na výsledky průzkumů předložených objednatelem,
  - c) zajištění a provedení všech opatření organizačního a stavebně technologického charakteru k řádnému provedení díla,
  - d) veškeré práce, dodávky a služby související s bezpečnostními opatřeními na ochranu osob a majetku (zejména chodců a vozidel v místech dotčených stavbou),
  - e) provedení opatření k dočasné ochraně vzrostlých stromů, jež mají být zachovány, konstrukcí a staveb, opatření k ochraně a zabezpečení strojů a materiálů na staveništi,
  - f) zpracování dílenské a výrobní dokumentace potřebné pro provedení stavby,
  - g) ostraha stavby a staveniště, zajištění bezpečnosti práce a ochrany životního prostředí,
  - h) projednání a zajištění případného zvláštního užívání komunikací a veřejných ploch včetně úhrady vyměřených poplatků a nájemného,
  - i) zajištění dopravního značení k dopravním omezením, jejich údržba a přemísťování a následné odstranění,
  - j) zajištění a provedení všech předepsaných či dohodnutých zkoušek a revizí vztahujících se prováděnému dílu včetně pořízení protokolů,
  - k) zajištění atestů a dokladů o požadovaných vlastnostech výrobků (prohlášení o shodě),
  - l) zřízení a odstranění zařízení staveniště včetně napojení na inženýrské sítě,
  - m) odvoz, uložení a likvidace odpadů v souladu s příslušnými právními předpisy,
  - n) uvedení všech povrchů dotčených stavbou do původního stavu (komunikace, chodníky, zeleň, příkopy, propustky apod.),
  - o) oznámení zahájení stavebních prací v souladu s pravomocnými rozhodnutími a vyjádřeními např. správcům sítí apod.,
  - p) zabezpečení podmínek stanovených správcem inženýrských sítí,

- q) zajištění a splnění podmínek vyplývajících z územního rozhodnutí, stavebního povolení nebo jiných dokladů,
- r) zajištění zimních opatření, osvětlení pracovišť, je-li to pro realizaci díla nutné,
- s) koordinační a kompletační činnost celé stavby,
- t) provádění denního úklidu staveniště, průběžné odstraňování znečištění komunikací či škod na nich.

### **Dokumentace skutečného provedení stavby**

1. Dokumentace skutečného provedení bude provedena podle následujících zásad: do projektové dokumentace budou zřetelně vyznačeny všechny změny, k nimž došlo v průběhu zhotovení díla,
  - a) ty části projektové dokumentace, u kterých nedošlo k žádným změnám, budou označeny nápisem „beze změn“,
  - b) každý výkres (v tištěné formě) dokumentace skutečného provedení stavby bude opatřen jménem a příjmením zpracovatele dokumentace skutečného provedení stavby, jeho podpisem, datem a razítkem zhotovitele,
  - c) u výkresů obsahujících změnu proti projektové dokumentaci bude umístěn odkaz na doklad, ze kterého bude vyplývat projednání změny s odpovědnou osobou objednatele a její souhlasné stanovisko případně na doklad, jímž byla změna povolena příslušným stavebním úřadem či jinou jej nahrazující autoritou.
2. Dokumentaci skutečného provedení stavby zhotovitel předá objednateli 2x v tištěné formě a v elektronické formě, byla-li tato forma (umožňující zapracování změn) použita při předání projektové dokumentace objednatelem zhotoviteli.

### **Geodetické zaměření skutečného provedení díla**

1. Geodetické zaměření skutečného provedení díla bude provedeno a ověřeno oprávněným zeměměřičským inženýrem a bude předáno objednateli 2x v tištěné a v elektronické formě.
2. Zhotovitel je povinen zajistit geodetické zaměření skutečného provedení díla v uvedeném rozsahu ve všech případech, kdy dokončené dílo znamená nutnost provedení zápisu v Katastru nemovitostí.

## **VI. Termíny plnění**

### **Termín zahájení**

1. Zhotovitel je povinen zahájit práce v termínu, uvedeném ve smlouvě o dílo.
2. Pokud zhotovitel práce na díle nezahájí ani ve lhůtě 10 dnů ode dne, kdy měl práce na díle zahájit, je objednatel oprávněn od smlouvy odstoupit, přičemž zhotovitel v takovém případě bude odpovídat za veškerou škodu tím vzniklou (mimo jiné nepřidělenou nebo vrácenou dotaci, pokud je hrazeno z dotačních titulů).
3. Před zahájením prací zhotovitel vypracuje podrobný harmonogram garantující dodržení termínu dokončení díla a tento předá objednateli.
4. Objednatel může lhůty výstavby kdykoliv změnit, může je měnit i v průběhu výstavby, a to i z důvodů finančních. Zhotovitel se zavazuje, že bude respektovat požadavky objednatele na případné odložení termínu zahájení a prodloužení termínu dokončení díla ve formě jednostranných oznámení objednatele.



### **Termín dokončení**

1. Zhotovitel je povinen dokončit práce na díle v termínu sjednaném ve smlouvě.
2. Termín dokončení je závislý na řádném a včasném poskytování součinností objednatele dohodnutých ve smlouvě. Po dobu prodlení objednatele s poskytnutím dohodnutých součinností není zhotovitel v prodlení s plněním závazku. Nedojde-li mezi stranami k jiné dohodě, prodlužuje se termín dokončení díla o dobu shodnou s dobou trvajícím prodlení objednatele s plněním jeho smluvně dohodnutých součinností.
3. Prodlení zhotovitele s dokončením díla nebo s plněním kteréhokoli z postupových termínů trvajících déle než 30 dnů se považuje za podstatné porušení smlouvy.
4. Věcný, a časový průběh provádění díla je uveden v harmonogramu (HMG) provádění díla a zhotovitel je povinen jej plnit a dodržovat.
5. U dodávek, prací a činností, které nejsou v HMG nebo v seznamu postupových termínů výslovně uvedeny, se předpokládá jejich rovnoměrné plnění.
6. Zhotovitel je odpovědný za plynulé pokračování prací a dodávek na díle. V případě, že se zhotovitel nebo jeho poddodavatelé kdykoliv v průběhu plnění dostane do podmínek nebo stavu, který nebude zaručovat včasné dokončení a předání díla, musí o této skutečnosti bez prodlení písemně informovat objednatele a bezodkladně sjednat nápravu.
7. Prodlení zhotovitele s dokončením a předáním díla nebo s plněním HMG či jednotlivých postupových termínů zakládá objednateli například nárok:
  - a) vůči zhotoviteli na zaplacení smluvní pokuty či pokut
  - b) odstoupit od smlouvy.

### **Termín předání a převzetí díla**

1. Zhotovitel je povinen předat dílo objednateli v termínu sjednaném ve smlouvě.
2. V případě požadavku objednatele zhotovitel umožní objednateli předčasné užívání části díla a souhlasí s tím, že objednatel bude na základě písemné dohody, ve které budou stanoveny příp. podmínky provozování, tuto část provozovat.

### **Podmínky pro změnu sjednaných termínů**

1. Vícepráce a méněpráce, jejichž finanční objem nepřekročí 10% ze sjednané ceny díla, nemají vliv na termín dokončení a dílo bude dokončeno ve sjednaném termínu, pokud se strany nedohodnou jinak.

## **VII. Cena díla**

1. Cena díla je oběma smluvními stranami sjednána v souladu se zákonem o cenách. K této ceně je dopočtena DPH ve výši platné sazby. Cena díla je cenou maximální, nejvýše přípustnou a jsou v ní zahrnuty veškeré níže specifikované náklady zhotovitele.
2. Cena díla je stanovena na základě projektové dokumentace pro provedení stavby předané objednatelem zhotoviteli. Pro obsah ceny díla je rozhodující soupis prací, dodávek a služeb včetně výkazu výměr.
3. Cena díla obsahuje veškeré náklady a zisk zhotovitele nezbytné k řádnému a včasnému provedení díla.

Cena díla obsahuje mimo vlastní provedení díla také náklady zejména na:

- a) vybudování, provoz, udržování a odstranění zařízení staveniště,
- b) zabezpečení bezpečnosti a hygieny práce,
- c) opatření k ochraně životního prostředí,

- d) náklady na sjednaná pojištění,
  - e) zajištění podmínek pro činnost autorského a technického dozoru,
  - f) koordinační a kompletační činnost,
  - g) poplatky spojené se záborem veřejného prostranství, odvozem a uložením odpadu,
  - h) zajištění nezbytných dopravních opatření,
  - i) zajištění všech nutných zkoušek dle kontrolního a zkušebního plánu stavby,
  - j) součinnost v řízení se stavebním úřadem o užívání dokončené stavby, případně o vydání
  - k) kolaudačního souhlasu,
  - l) dodávky energií.
4. Součástí ceny, v souvislosti s dodávkou technologického zařízení, je kromě ceny samotného technologického zařízení a jeho montáže také zejména:
    - a) vypracování návodu k obsluze a zaškolení obsluhy technologického zařízení,
    - b) náklady individuálního vyzkoušení technologického zařízení,
    - c) náklady řízení komplexního vyzkoušení technologického zařízení,
    - d) náklady na účast a spolupráci při zkušebním provozu technologického zařízení v rozsahu sjednaném ve smlouvě o dílo.
  5. Cena díla obsahuje i náklady související s plněním dohodnutých platebních podmínek.
  6. Zhotovitelem oceněný soupis prací, dodávek a služeb tvoří položkový rozpočet. Položkové rozpočty stavebních objektů a provozních souborů slouží k vykazování finančních objemů měsíčních soupisů provedených prací a k ocenění víceprací a méněprací či změn.
  7. Cenu díla lze měnit pouze za podmínek uvedených v části VIII. Změna ceny, případně za podmínek sjednaných ve smlouvě o dílo.

### **VIII. Změna ceny**

1. Zhotovitel je povinen ke každé změně v množství nebo kvalitě prováděných prací, která je zapsána a odsouhlasena ve stavebním deníku, zpracovat změnový list, který je podkladem pro zpracování dodatku smlouvy.
2. Změna ceny díla je možná pouze při vzniku následujících okolností:
  - a) Objednatel požaduje práce, které nejsou zahrnuty v předmětu díla;
  - b) Objednatel požaduje vypustit některé práce předmětu díla;
  - c) Při realizaci se zjistí skutečnosti, které nebyly v době podpisu smlouvy známy, a zhotovitel je nezavinil ani nemohl předvídat a mají vliv na cenu díla;
  - d) Při realizaci se zjistí skutečnosti odlišné od dokumentace předané objednatelem.
3. V případě změn u prací, které jsou obsaženy v soupisu prací, bude změna ceny (vícepráce, méněpráce, dohoda smluvních stran) stanovena na základě jednotkové ceny dané práce v soupisu prací.
4. V případě změn u prací, které nejsou obsaženy v soupisu prací, bude změna ceny (vícepráce, méněpráce, dohoda smluvních stran) stanovena dle aktuální Cenové soustavy ÚRS.
5. Zhotovitel nemá právo domáhat se navýšení ceny díla z důvodů chyb nebo nedostatků v položkovém rozpočtu, pokud jsou tyto chyby důsledkem nepřesného nebo neúplného ocenění soupisu prací, dodávek a služeb včetně výkazu výměr zhotovitelem.

## **IX. Platební podmínky**

### **Zálohy**

1. Objednatel neposkytne zhotoviteli zálohu, pokud se strany zejména z důvodu časově náročné kompletace dodávek nedohodnou jinak.
2. Bude-li dohodnuto poskytnutí záloh, zúčtují se způsobem sjednaným ve smlouvě o dílo.

### **Postup fakturace**

1. Cena díla bude hrazena na základě daňových dokladů (dále jen faktur) vystavených zhotovitelem.
2. Zhotovitel předloží objednateli vždy soupis provedených prací oceněný v souladu se způsobem sjednaným ve smlouvě o dílo. U dodávek technologických zařízení vzniká zhotoviteli právo fakturace po jeho zabudování do předmětu díla.
3. Objednatel je povinen se k tomuto soupisu vyjádřit nejpozději do 7 dnů ode dne jeho obdržení, pokud není ve smlouvě uvedeno jinak.
4. Po odsouhlasení soupisu objednatelem vystaví zhotovitel fakturu.
5. Odsouhlasený soupis provedených prací je nedílnou součástí faktury. Bez tohoto soupisu je faktura neúplná.
6. Objednatel vyzve zhotovitele k doplnění faktury z důvodu neúplnosti nejpozději do 14 dnů ode dne, kdy fakturu obdržel. Objednatel má v této lhůtě právo vrátit doporučeným dopisem fakturu, jejíž obsah či přílohy nesplňují požadavky uvedené ve smlouvě nebo v těchto VOP s uvedením důvodů, pro které fakturu vrací. V takovém případě zhotovitel fakturu opraví a zašle objednateli znovu s novou lhůtou splatnosti.
7. Nedojde-li mezi oběma stranami k dohodě při odsouhlasení množství nebo druhu provedených prací, je zhotovitel oprávněn fakturovat pouze ty práce, dodávky a služby, u kterých nedošlo k rozporu. Sporná částka bude řešena postupem podle části XXIV Řešení sporů.
8. Za konečnou fakturu označí zhotovitel poslední fakturu za práce provedené v měsíci dokončení stavby.

### **Zádržné**

1. Objednatel hradí faktury vystavené zhotovitelem v souladu s článkem upravující postup fakturace až do dosažení 90 % celkové ceny díla bez DPH a DPH v platné výši.
2. Částka rovnající se 10% z ceny díla sloužící jako zádržné, pokud objednatel převezme dílo, na němž se vyskytují vady či nedodělky. Zádržné bude uhrazeno objednatelem zhotoviteli až po odstranění zjištěných vad a nedodělků.

### **Lhůty splatnosti**

1. Zhotovitel na každé faktuře za provedené práce, dodávky a služby i na konečné faktuře uvede jako den splatnosti datum odpovídající lhůtě splatnosti 21 dnů od data doručení faktury.
2. Objednatel je povinen hradit částky účtované fakturami zhotovitele do termínu splatnosti na nich uvedeném.
3. Peněžitý závazek objednatele se považuje za splněný v den, kdy je dlužná částka připsána na účet zhotovitele.
4. Zhotovitel má v případě prodlení objednatele s úhradou fakturovaných částek (nezaplacení v termínu splatnosti) nárok na úrok z prodlení v dohodnuté či stanovené výši, maximálně však 0,01% z dlužné částky za každý den prodlení.

5. Prodlení objednatele s úhradou dlužné částky delší než 30 dnů je porušením smlouvy, které opravňuje zhotovitele k odstoupení od smlouvy, pokud není ve smlouvě stanoveno jinak. Do doby zaplacení je zhotovitel oprávněn přerušit práce na díle.

#### **Platby za vícepráce**

1. Pokud se na díle vyskytnou vícepráce, s jejichž provedením objednatel souhlasí, bude jejich cena na faktuře uvedena samostatně.
2. Taková faktura musí kromě jiných, níže uvedených náležitostí, obsahovat i odkaz na dokument, kterým byly vícepráce sjednány a odsouhlaseny (např. změnový list se soupisem provedených prací, dodatek apod.).

#### **Náležitosti faktury – daňového dokladu**

1. Faktury zhotovitele musí formou a obsahem odpovídat zákonu o účetnictví a zákonu o dani z přidané hodnoty a musí obsahovat:
  - a) označení daňového dokladu a jeho pořadové číslo,
  - b) identifikační údaje objednatele,
  - c) identifikační údaje zhotovitele,
  - d) označení banky a číslo účtu, na který má být úhrada provedena,
  - e) popis plnění,
  - f) datum vystavení a odeslání faktury,
  - g) datum uskutečnění zdanitelného plnění,
  - h) datum splatnosti,
  - i) výši částky bez DPH celkem a základny podle sazeb DPH,
  - j) sazby DPH,
  - k) výši DPH celkem a podle základen, zaokrouhlené dle příslušných předpisů,
  - l) cenu celkem včetně DPH,
  - m) odsouhlasený soupis provedených prací je nedílnou součástí faktury. Bez tohoto soupisu je faktura neúplná.
  - n) podpis, v případě elektronického odeslání jméno osoby, která fakturu vystavila.
2. Přílohou k faktuře musí být soupis provedených prací oceněný způsobem dohodnutým ve smlouvě.
3. V případě, že vystavená faktura nebude obsahovat některou ze shora uvedených náležitostí, bude taková faktura považována za neplatnou a objednatel je oprávněn tuto fakturu vrátit k opravě bez úhrady.

#### **X. Vlastnictví díla a nebezpečí škody**

1. Vlastnictví zhotovovaného díla a nebezpečí škody na díle se řídí ustanoveními § 2599 až 2603 a § 2624 občanského zákoníku, není-li mezi smluvními stranami dohodnuto jinak.
2. Škodou na díle je ztráta, zničení, poškození nebo znehodnocení věci bez ohledu na to, z jakých příčin k nim došlo.
3. Nebezpečí škody na díle nese od počátku zhotovitel, a to až do termínu předání a převzetí díla mezi zhotovitelem a objednatelem.
4. Pokud činností zhotovitele dojde ke způsobení škody objednateli nebo třetím osobám z titulu opomenutí, nedbalosti nebo neplněním podmínek vyplývajících ze zákona, technických nebo jiných norem nebo vyplývajících z této smlouvy, je zhotovitel povinen bez zbytečného odkladu tuto škodu odstranit a není-li to možné, tak finančně uhradit. Veškeré náklady s tím spojené nese zhotovitel.

5. Zhotovitel odpovídá i za škodu na díle, způsobenou činností těch, kteří pro něj dílo provádějí.
6. Zhotovitel odpovídá též za škodu, způsobenou okolnostmi, které mají původ v povaze strojů, přístrojů nebo jiných věcí, které zhotovitel použil nebo hodlal použít při provádění díla.

## **XI. Pojištění zhotovitele a díla**

### **Pojištění zhotovitele – odpovědnost za škodu způsobenou třetím osobám**

1. Pojištění odpovědnosti za škodu z výkonu podnikatelské činnosti kryje škody na věcech (vzniklé poškozením, zničením nebo pohřešování) a na zdraví (úrazem nebo nemocí):
  - a) způsobené provozní činností,
  - b) způsobené vadným výrobkem,
  - c) vzniklé v souvislosti s poskytovanými službami,
  - d) vzniklé v souvislosti s vlastnictvím nemovitosti,
  - e) vzniklé na věcech zaměstnanců.
2. Zhotovitel je povinen být pojištěn proti škodám způsobeným jeho činností včetně možných škod způsobených pracovníky zhotovitele, a to do výše odpovídající možným rizikům ve vztahu k charakteru stavby a jejímu okolí a to po celou dobu provádění díla. Výše pojistné částky je sjednána ve smlouvě o dílo.
3. Doklady o pojištění je povinen předložit objednateli do 7 dnů po podpisu smlouvy o dílo, nejpozději však k datu předání a převzetí staveniště, pokud není ve smlouvě stanoveno jinak.
4. Nepředložení dokladů zhotovitelem o pojištění odpovědnosti za škodu objednateli, ani v dodatečně přiměřené lhůtě, je porušením smlouvy, které opravňuje objednatele k odstoupení od smlouvy.
5. Zhotovitel je povinen být po celou dobu provádění díla pojištěn pro případ své odpovědnosti za škodu při pracovním úrazu nebo nemoci z povolání svých zaměstnanců.

### **Pojištění díla – stavebně montážní pojištění**

1. Pojištění stavebních a montážních rizik pokrývá škody, které mohou vzniknout v průběhu montáže nebo stavby. Vztahuje se na škody na stavbě, konstrukci budovaného díla, montovaných strojích nebo technologických celcích, montážních a stavebních strojích a na zařízení staveniště z těchto příčin:
  - a) požárem, výbuchem, přímým úderem blesku, nárazem nebo zřícením letadla, jeho části nebo jeho nákladu,
  - a) záplavou, povodní, vichřicí, krupobitím, sesouváním půdy, zřícením skal nebo zemin, sesouváním nebo zřícením sněhových lavin, tíhou sněhu nebo námrazy,
  - b) pádem pojištěné věci, nárazem,
  - c) pádem stromů, stožárů a jiných předmětů,
  - d) vodou vytékající z vodovodních zařízení,
  - e) neodborným zacházením, nesprávnou obsluhou, úmyslným poškozením, nešikovností, nepozorností a nedbalostí.
2. Pojistná hodnota je u budovaného stavebního nebo montážního díla jeho nová cena, což je hodnota díla po jeho úplném dokončení, u zařízení staveniště jeho nová cena. U ostatního pojišťovaného majetku buď nová cena nebo cena pojištění na první riziko.

3. Je-li to sjednáno, je zhotovitel povinen před zahájením prací pojistit dílo (stavbu, technologická zařízení, materiály a dokumentaci) proti všem možným rizikům (s vyloučením vyšší moci), na celou dobu provádění stavby až do termínu předání a převzetí díla, a to na novou cenu díla.
4. Doklady o pojištění je zhotovitel povinen předložit objednateli do 7 dnů po podpisu smlouvy o dílo, nejpozději však k datu předání a převzetí staveniště, pokud není ve smlouvě stanoveno jinak.
5. Nepředložení dokladů zhotovitelem o stavebně montážním pojištění díla objednateli ani v dodatečně přiměřené lhůtě je porušením smlouvy, které opravňuje objednatele k odstoupení od smlouvy.

#### **Povinnosti smluvních stran při vzniku pojistné události**

1. Při vzniku pojistné události zabezpečuje veškeré úkony vůči pojistiteli zhotovitel. Zhotovitel je současně povinen informovat objednatele o veškerých skutečnostech spojených s pojistnou událostí.
2. Smluvní strany jsou povinny v souvislosti s pojistnou událostí poskytovat si veškerou součinnost, která je v jejich možnostech.
3. Náklady na pojištění nese zhotovitel v rámci ceny díla.

## **XII. Staveniště**

#### **Předání a převzetí staveniště**

1. Objednatel je povinen předat a zhotovitel převzít staveniště (nebo jeho ucelenou část) prosté faktických vad a práv třetích osob v termínu do 10 dnů od podpisu smlouvy, pokud není ve smlouvě uvedeno jinak.
2. Nepředání staveniště objednatelem ani v dodatečně přiměřené lhůtě je porušením smlouvy, které opravňuje zhotovitele k odstoupení od smlouvy.
3. O předání a převzetí staveniště vyhotoví objednatel písemný protokol, který obě strany podepíší.
4. Za den předání a převzetí staveniště se považuje den, kdy dojde k oboustrannému podpisu příslušného protokolu.
5. Součástí předání a převzetí staveniště je i předání dokumentů objednatelem zhotoviteli, nezbytných pro řádné užívání staveniště, pokud nebyly tyto doklady předány dříve.

#### **Ochrana stávajících podzemních inženýrských sítí**

1. Zhotovitel je povinen zajistit vytýčení všech stávajících inženýrských sítí, s jejich rozmístěním a trasami na staveništi i přilehlých pozemcích dotčených prováděním díla seznámit všechny pracovníky a tyto vhodným způsobem chránit tak, aby v průběhu provádění díla nedošlo k jejich poškození.
2. Zhotovitel je povinen dodržovat všechny podmínky správců nebo vlastníků sítí a nese veškeré důsledky a škody vzniklé jejich nedodržením.
3. Zhotovitel před záhozem odkrytých inženýrských sítí a zařízení zajistí jejich kontrolu správcem sítě a jeho kladné písemné stanovisko s provedením záhozu.
4. Křížení a souběh původních a nových inženýrských sítí a zařízení bude geodeticky zaměřeno do GIS i v dokumentaci skutečného provedení.
5. Dojde-li k poškození stávajících inženýrských sítí, nese veškeré náklady na uvedení sítí do původního stavu zhotovitel včetně případných škod, pokut apod.

6. Dojde-li k poškození stávajících inženýrských sítí, je zhotovitel povinen bezodkladně uvést poškozené sítě do původního stavu a veškeré náklady na uvedení sítí do původního stavu uhradit včetně případných škod, pokud apod.

### **Vybudování zařízení staveniště**

1. Provozní, sociální a případně i výrobní zařízení staveniště zabezpečuje zhotovitel v souladu se svými potřebami, požadavky objednatele pro výkon technického a autorského dozoru uvedenými v zadávací dokumentaci a respektováním projektové dokumentace předané objednatelem.
2. Náklady na projekt, vybudování, zprovoznění, údržbu, likvidaci a vyklizení zařízení staveniště jsou zahrnuty v ceně díla.
3. Jako součást zařízení staveniště zajistí zhotovitel i rozvod potřebných médií na staveništi a jejich připojení na odběrná místa určená objednatelem. Zhotovitel je povinen zabezpečit samostatná měřicí místa na úhradu jím spotřebovaných energií a tyto uhradit.
4. Zhotovitel je povinen poskytnout objednateli a osobám vykonávajícím funkci technického a autorského dozoru provozní prostory a zařízení nezbytné pro výkon jejich funkce při realizaci díla. Pokud není ve smlouvě uvedeno jinak, předpokládá se prostor minimálně 1 kanceláře o ploše 9 m<sup>2</sup> napojené na zdroje elektřiny a topení. Náklady s tímto spojené jsou v ceně díla včetně energií.

### **Užívání staveniště**

1. Zhotovitel je povinen užívat staveniště pouze pro účely související s prováděním díla a při užívání staveniště je povinen dodržovat veškeré právní předpisy.
2. Odvod srážkových, odpadních a technologických vod ze staveniště zajišťuje zhotovitel a je povinen dbát na to, aby nedocházelo k podmáčení staveniště nebo okolních ploch. Pokud k této činnosti využije veřejných stokových sítí, je povinen tuto skutečnost projednat s vlastníkem těchto sítí.
3. Zhotovitel zajistí střežení staveniště a v případě potřeby i jeho oplocení nebo jiné vhodné zabezpečení.
4. Zhotovitel není oprávněn využívat staveniště k ubytování osob, pokud k tomu není určeno.
5. Zhotovitel je povinen umístit na staveništi štítek s identifikačními údaji, který mu předal objednatel, případně informační tabuli dle požadavků objednatele v provedení a rozměrech obvyklých, s uvedením údajů o stavbě a údajů o zhotoviteli, objednateli a o osobách vykonávajících funkci technického a autorského dozoru. Zhotovitel je povinen tuto identifikační tabuli udržovat, na základě údajů předaných objednatelem, v aktuálním stavu.
6. Jiné informační tabule či reklamy lze na staveništi umístit pouze se souhlasem objednatele.

### **Podmínky užívání veřejných prostranství a komunikací**

1. Veškerá potřebná povolení k užívání veřejných ploch, případně rozkopávkám nebo překopům veřejných komunikací zajišťuje zhotovitel a nese veškeré případné poplatky.
2. Jestliže v souvislosti s provozem staveniště nebo prováděním díla bude třeba umístit nebo přemístit dopravní značky podle předpisů o pozemních komunikacích, obstará tyto práce zhotovitel.

3. Zhotovitel dále zodpovídá i za umístování, přemístování a udržování dopravních značek v souvislosti s průběhem provádění prací. Jakékoliv pokuty či náhrady škod vzniklých v této souvislosti jdou k tíži zhotovitele.
4. Zhotovitel je povinen udržovat na staveništi pořádek.
5. Zhotovitel je povinen průběžně ze staveniště odstraňovat všechny druhy odpadů, stavební sutě a nepotřebného materiálu.
6. Zhotovitel je rovněž povinen zabezpečit, aby odpad vzniklý z jeho činnosti nebo stavební materiál nebyl umístován mimo staveniště.

#### **Vyklizení staveniště**

1. Lhůta pro odstranění zařízení staveniště a vyklizení staveniště je nejpozději do 15 dnů ode dne předání a převzetí díla, pokud v protokolu o předání a převzetí není dohodnuto jinak (zejména jde-li o ponechání zařízení, nutných pro zabezpečení odstranění vad a nedodělků díla ve smyslu protokolu o předání a převzetí díla).
2. Nevyklidí-li zhotovitel staveniště ve sjednaném termínu, je objednatel oprávněn zabezpečit vyklizení staveniště třetí osobou a náklady s tím spojené uhradí objednateli zhotovitel.

### **XIII. Provádění díla**

#### **Kontrola projektové dokumentace**

1. Zhotovitel je povinen přezkoumat předanou projektovou dokumentaci a bez zbytečného odkladu od jejího předání, nejpozději však před zahájením prací na příslušné části díla, předat objednateli případný soupis zřejmých vad a nedostatků předané projektové dokumentace včetně návrhů na jejich odstranění s dopadem na cenu díla.
2. Postup při odstranění zjištěných vad projektové dokumentace se řídí ustanoveními uvedenými **v části XX. Změna smlouvy**.

#### **Zahájení prací**

1. Zhotovitel zahájí činnosti vedoucí k dokončení stavby dnem předání a převzetí staveniště.
2. Pokud zhotovitel nezahájí činnosti vedoucí ke zdárnému dokončení stavby do 10 dnů ode dne předání a převzetí staveniště ani v dodatečně přiměřené lhůtě, je objednatel oprávněn odstoupit od smlouvy, pokud není ve smlouvě stanoveno jinak.

#### **Harmonogram postupu výstavby**

1. Zhotovitel je povinen předložit objednateli do 14 dnů po podpisu smlouvy harmonogram provádění díla, respektující zadávací požadavky objednatele, pokud není v zadávacích podmínkách nebo ve smlouvě stanoveno jinak.
2. Harmonogram začíná termínem předání a převzetí staveniště a končí termínem předání a převzetí díla včetně lhůty pro vyklizení staveniště.
3. V tomto harmonogramu musí být uvedeny základní druhy prací v rámci jednotlivých stavebních objektů a provozních souborů a u nich uveden předpokládaný termín realizace v jednotlivých měsících provádění díla.
4. Zhotovitel je povinen udržovat harmonogram postupu výstavby v aktuálním stavu a v případě změny vždy předat objednateli aktualizovaný harmonogram postupu výstavby v podrobnostech odpovídajících původnímu harmonogramu.



### **Pokyny objednatele**

1. Při provádění díla postupuje zhotovitel samostatně. Zhotovitel se však zavazuje brát v úvahu veškeré upozornění a pokyny objednatele, týkající se realizace předmětného díla a upozorňující na možné porušování smluvních povinností zhotovitele.
2. Zhotovitel je povinen upozornit objednatele bez zbytečného odkladu na nevhodnou povahu věcí převzatých od objednatele nebo pokynů daných mu objednatelem k provedení díla, jestliže zhotovitel mohl tuto nevhodnost zjistit při vynaložení odborné péče (především se může jednat o zjištěnou vadu v projektové dokumentaci).
3. Zhotovitel do doby obdržení nových pokynů od objednatele, je oprávněn přerušit provádění prací, pokud je to nezbytně nutné. O tuto dobu přerušení má zhotovitel nárok na prodloužení termínu dokončení díla, případně náhradu vzniklých vícenákladů.
4. Objednatel je povinen upozornit zhotovitele bez zbytečného odkladu na nevhodné provádění díla a na nové skutečnosti, týkající se předmětného díla, které zjistil v průběhu výstavby.

### **Kontrola provádění prací**

1. Objednatel je oprávněn kontrolovat provádění díla. Zjistí-li objednatel, že zhotovitel provádí dílo v rozporu s povinnostmi vyplývajícími ze smlouvy nebo obecně závazných právních předpisů, je objednatel oprávněn dožadovat se toho, aby zhotovitel odstranil vady vzniklé vadným prováděním a dílo prováděl řádným způsobem. Jestliže zhotovitel tak neučiní ani v dodatečně přiměřené lhůtě, jedná se o porušení smlouvy, které opravňuje objednatele k odstoupení od smlouvy.
2. Zhotovitel je povinen vyzvat objednatele ke kontrole a prověření prací, které v dalším postupu budou zakryty nebo se stanou nepřístupnými (postačí zápis ve stavebním deníku). Zhotovitel je povinen vyzvat objednatele ve lhůtě, uvedené ve smlouvě o dílo před termínem, v němž budou předmětné práce zakryty.
3. Pokud se objednatel ke kontrole přes včasné písemné vyzvání nedostaví, je zhotovitel oprávněn předmětné práce zakrýt. Bude-li v tomto případě objednatel dodatečně požadovat jejich odkrytí, je zhotovitel povinen toto odkrytí provést na náklady objednatele. Pokud se však zjistí, že práce nebyly řádně provedeny, nese veškeré náklady spojené s odkrytím prací, opravou chybného stavu a následným zakrytím zhotovitel.

### **Dodržování podmínek stanovisek příslušných orgánů a organizací**

1. Zhotovitel se zavazuje dodržet při provádění díla veškeré podmínky vyplývající z rozhodnutí a stanovisek příslušných orgánů a organizací.
2. Pokud nesplněním těchto podmínek vznikne objednateli škoda, hradí ji zhotovitel v plném rozsahu. Tuto povinnost nemá, prokáže-li, že škodě nemohl zabránit ani v případě vynaložení veškeré možné péče, kterou na něm lze spravedlivě požadovat.

### **Dodržování zásad ochrany životního prostředí**

1. Zhotovitel při provádění díla provede veškerá potřebná opatření, která zamezí nežádoucím vlivům stavby na okolní prostředí (zejména na nemovitosti přiléhající ke staveništi) a je povinen dodržovat veškeré podmínky vyplývající z právních předpisů řešících problematiku vlivu stavby na životní prostředí.
2. Zhotovitel je povinen vést evidenci o všech druzích odpadů vzniklých z jeho činnosti a vést evidenci o způsobu jejich ukládání a zneškodňování ve smyslu zákona o odpadech v platném znění.

### **Kvalifikace pracovníků zhotovitele**

1. Veškeré odborné práce musí vykonávat pracovníci zhotovitele nebo jeho poddodavatelů s kvalifikací.
2. Doklad o kvalifikaci pracovníků je zhotovitel na požádání objednatele povinen doložit. V případě, že zhotovitel tento požadavek objednatele nedodrží, je objednatel oprávněn nařídit přerušování prací, a to do termínu dodání požadovaných dokladů o kvalifikaci pracovníků zhotovitele. O dobu takto přerušovaných prací se neprodlužuje termín ke zhotovení díla dle smlouvy o dílo.
3. Objednatel je oprávněn po zhotoviteli požadovat, aby odvolal (nebo sám vykáže ze stavby) jakoukoliv osobu zaměstnanou zhotovitelem na stavbě, která si počíná tak, že to ohrožuje bezpečnost a zdraví její či jiných pracovníků na stavbě (to se týká i požívání alkoholických či návykových látek, které snižují jeho pracovní pozornost a povinnosti se při podezření podrobit příslušnému testu).

### **Použité materiály a výrobky**

1. Věci, které jsou potřebné k provedení díla, je povinen opatřit zhotovitel.
2. Pro stavbu mohou být použity jen takové výrobky a konstrukce, jejichž vlastnosti z hlediska způsobilosti stavby pro navržený účel zaručují, že stavba při správném provedení a běžné údržbě po dobu předpokládané existence splňuje požadavky na mechanickou pevnost a stabilitu, požární bezpečnost, hygienu, ochranu zdraví a životního prostředí, bezpečnost při užívání (včetně užívání osobami s omezenou schopností pohybu a orientace), ochranu proti hluku a na úsporu energie a ochranu tepla.
3. Zhotovitel se zavazuje a ručí za to, že při realizaci díla nepoužije žádný materiál, o kterém je v době jeho užití známo, že je škodlivý. Pokud tak zhotovitel učiní, je povinen na písemné vyzvání objednatele provést okamžitě nápravu a veškeré náklady s tím spojené nese zhotovitel.
4. Zhotovitel se zavazuje, že k realizaci díla nepoužije materiály, které nemají požadovanou certifikaci či předepsaný průvodní doklad, je-li to pro jejich použití nezbytné podle příslušných předpisů.
5. Zhotovitel doloží na vyzvání objednatele, nejpozději však v termínu předání a převzetí díla soubor certifikátů, či jiných průvodních dokladů rozhodujících materiálů užitých k vybudování díla. Při plnění předmětu díla mohou být použity pouze nové výrobky a materiály v I. třídě kvality.
6. Bez písemného souhlasu objednatele a autorského dozoru, případně projektanta stavby, nesmí zhotovitel použít k provádění díla jiné materiály, výrobky a technologie, než předepisuje projektová dokumentace.

### **Stavební deník**

1. Zhotovitel je povinen vést ode dne předání a převzetí staveniště stavební deník, do kterého zapisuje skutečnosti předepsané zákonem a příslušnou prováděcí vyhláškou. Tato povinnost se týká i staveb podléhajících souhlasu s provedením ohlášené stavby.
2. Povinnost vést stavební deník končí dnem odstranění vad a nedodělků z přejímacího řízení nebo vydáním kolaudačního souhlasu (rozhodující je okolnost, která nastane později).
3. Zápisy do stavebního deníku provádí zhotovitel formou denních záznamů. Veškeré okolnosti rozhodné pro plnění díla musí být učiněny zhotovitelem v ten den, kdy nastaly nebo nejpozději následující den, kdy se na stavbě pracuje.

4. Zápisy do stavebního deníku se provádí v originále a dvou kopiích. Originály zápisů je zhotovitel povinen předat objednateli po dokončení stavby. První kopii obdrží zhotovitel a druhou kopii objednatel případně jím pověřená osoba.
5. Stavební deník musí být přístupný kdykoliv v průběhu pracovní doby oprávněným osobám objednatele, případně jiným osobám oprávněným do stavebního deníku zapisovat.
6. Objednatel, nebo jím pověřená osoba vykonávající funkci technického dozoru, je povinen se vyjadřovat k zápisům ve stavebním deníku učiněným zhotovitelem nejpozději do 5 dnů ode dne vzniku zápisu, jinak se má za to, že s uvedeným zápisem souhlasí.
7. Nesouhlasí-li zhotovitel se zápisem, který učinil do stavebního deníku objednatel nebo jím pověřená osoba vykonávající funkci technického dozoru, případně osoba vykonávající funkci autorského dozoru, musí k tomuto zápisu připojit svoje stanovisko nejpozději do 5 dnů, jinak se má za to, že se zápisem souhlasí.
8. Ve stavebním deníku musí být uvedeny identifikační údaje:
  - a) název stavby (nebo její části) podle stavebního povolení,
  - b) místo stavby,
  - c) název, sídlo, IČ zhotovitele včetně jmenného seznamu osob oprávněných za zhotovitele provádět zápisy do stavebního deníku s uvedením jejich kontaktů a podpisového vzoru,
  - d) název, sídlo, IČ objednatele včetně jmenného seznamu osob oprávněných za objednatele provádět zápisy do stavebního deníku s uvedením jejich kontaktů a podpisového vzoru,
  - e) název, sídlo, IČ zpracovatele projektové dokumentace,
  - f) název, sídlo, IČ poddodavatelů,
  - g) jména a příjmení osob zabezpečujících odborné provádění stavby s rozsahem jejich oprávnění a odpovědnosti,
  - h) jména a příjmení osob vykonávajících technický dozor,
  - i) jména a příjmení osob vykonávajících autorský dozor,
  - j) jména, příjmení a funkce dalších osob oprávněných k provádění záznamů do stavebního deníku,
  - k) seznam projektové a ostatní technické dokumentace stavby včetně případných jejich změn,
  - l) seznam nebo odvolávky na dokumenty a doklady ke stavbě,
  - m) změny dodavatelů nebo odpovědných osob během výstavby.
9. Do stavebního deníku zapisuje zhotovitel pravidelné denní záznamy, které obsahují tyto údaje:
  - a) jména a příjmení pracovníků pracujících na staveništi,
  - b) klimatické podmínky na staveništi a jeho stav,
  - c) popis a množství provedených prací a montáží a jejich časový postup,
  - d) dodávky materiálů, výrobků, strojů a zařízení pro stavbu, jejich uskladnění a zabudování,
  - e) nasazení mechanizačních prostředků.
10. Do stavebního deníku zapisuje zhotovitel další údaje dokumentující veškeré skutečnosti rozhodné pro provádění díla:
  - a) předání a převzetí staveniště,
  - b) zahájení prací, případně termíny a důvody přerušení včetně technologických přestávek,
  - c) nástupy a provádění a ukončení prací poddodavatelů,

- d) seznámení a proškolení pracovníků s podmínkami bezpečnosti a ochrany zdraví, požární ochrany a ochrany životního prostředí,
  - e) údaje o opatřeních týkajících se bezpečnosti a ochrany zdraví při práci, požární ochrany a ochrany životního prostředí,
  - f) zvláštní opatření při bouracích a demoličních pracích, pracích ve výškách, za provozu, v ochranných pásmech apod.,
  - g) manipulace se zeminami, stavební sutí a nakládání s odpady,
  - h) geodetická měření,
  - i) montáže a demontáže dočasných stavebních konstrukcí, jejich předání a převzetí,
  - j) provoz a užívání mechanizačních prostředků,
  - k) výsledky kvantitativních a kvalitativních přejímek dodávek pro stavbu,
  - l) opatření k zajištění stavby, zabudovaných nebo skladovaných výrobků a zařízení proti poškození, odcizení apod.,
  - m) provádění a výsledky kontrol všech druhů,
  - n) souhlas se zakrýváním prací,
  - o) odůvodnění a schvalování změn materiálů, technického řešení a odchylek od ověřené projektové dokumentace,
  - p) skutečnosti důležité pro věcné, časové a finanční plnění smluv,
  - q) dílčí přejímky ukončených prací,
  - r) provedení a výsledky zkoušek a měření,
  - s) škody způsobené stavební činností včetně přijatých opatření,
  - t) předávání a přejímky díla nebo jeho ucelených částí,
  - u) odstranění vad a nedodělků,
  - v) výsledky kontrolních prohlídek stavby (§ 133,134 Stavebního zákona),
  - w) výsledky činnosti autorizovaného inspektora,
  - x) zřízení, provozování a odstranění dočasných objektů zařízení staveniště,
  - y) nepředvídaný nález kulturně cenných předmětů, detailů stavby nebo chráněných částí přírody anebo archeologický nález.
11. Do stavebního deníku jsou oprávněni zapisovat, jakož i nahlížet, nebo pořizovat výpisy:
- a) oprávnění zástupci objednatele,
  - b) oprávnění zástupci zhotovitele,
  - c) osoba vykonávající stavební dozor,
  - d) osoba pověřená výkonem technického dozoru,
  - e) osoba pověřená výkonem autorského dozoru,
  - f) osoba provádějící kontrolní prohlídku stavby,
  - g) osoba odpovídající za provádění vybraných zeměměřických prací,
  - h) koordinátor bezpečnosti a ochrany zdraví při práci,
  - i) autorizovaný inspektor,
  - j) další osoby oprávněné plnit úkoly správního dozoru podle zvláštních právních předpisů.
12. Stavební deník musí mít číslované listy a nesmí v něm být vynechána volná místa.
13. Zápisy do stavebního deníku musí být prováděny čitelně a musí být vždy k nadepsanému jménu a funkci podepsány osobou, která příslušný zápis učinila.
14. V případě neočekávaných událostí nebo okolností majících zvláštní význam pro další postup stavby, pořizuje zhotovitel i příslušnou fotodokumentaci, která se stane součástí stavebního deníku.
15. Zápisy ve stavebním deníku se nepovažují za změnu smlouvy, ale slouží jako podklad pro vypracování příslušných dodatků smlouvy.

16. Objednatel má povinnost archivovat stavební deník po dobu nejméně 10 let ode dne vydání kolaudačního souhlasu, případně ode dne dokončení stavby, pokud se kolaudační souhlas nevyžaduje.
17. Stavební deník může být veden elektronickou formou v případě, že všechny zúčastněné osoby jsou vlastníky elektronického podpisu.

### **Kontrolní dny**

1. Pro účely kontroly průběhu provádění díla organizuje objednatel kontrolní dny v termínech nezbytných pro řádné provádění kontroly, nejméně však 1x měsíčně, pokud není ve smlouvě stanoveno jinak.
2. Objednatel je povinen oznámit konání kontrolního dne písemně (poštou, elektronicky) nejméně 5 dnů před jeho konáním.
3. Kontrolních dnů se zúčastní zástupci objednatele případně osob vykonávající funkci technického dozoru a autorského dozoru.
4. Zástupci zhotovitele jsou povinni se zúčastňovat kontrolních dnů. Zhotovitel má právo přizvat na kontrolní den své poddodavatele.
5. Kontrolní dny vede objednatel, který může jejich vedením pověřit osobu vykonávající funkci technického dozoru.
6. Obsahem kontrolního dne je zejména zpráva zhotovitele o postupu prací, kontrola časového a finančního plnění provádění prací, připomínky a podněty osob vykonávajících funkci technického a autorského dozoru a stanovení případných nápravných opatření a úkolů.
7. Objednatel pořizuje z kontrolního dne zápis o jednání, který písemně předá všem zúčastněným.
8. Zápisy z kontrolních dnů jsou postaveny na úroveň zápisů ve stavebním deníku, v případě rozporu je rozhodující zápis z kontrolního dne.

### **Archeologické nálezy**

1. Všechny fosílie, mince, cenné nebo starožitné předměty a stavby a další zbytky nebo předměty geologického nebo archeologického zájmu nalezené na staveništi budou předány do péče a pravomoci objednatele. Zhotovitel podnikne odpovídající opatření k tomu, aby se zaměstnancům zhotovitele nebo jiným osobám zabránilo ve zcizení nebo poškození těchto nálezů.
2. Pokud zhotovitel při provádění prací zjistí nepředvídané nálezy kulturně cenných předmětů, detailů stavby nebo chráněných částí přírody anebo archeologické nálezy, je povinen neprodleně oznámit nález objednateli a jeho jménem též stavebnímu úřadu a orgánu státní památkové péče nebo orgánu ochrany přírody a zároveň učinit opatření nezbytná k tomu, aby nález nebyl poškozen nebo zničen a v nezbytném rozsahu přerušit práce. Objednatel je povinen rozhodnout o dalším postupu, a to písemně a bez zbytečného odkladu, přičemž budou respektovány podmínky stanovené stavebním úřadem.
3. Jestliže zhotoviteli vznikne zpoždění a/nebo náklady v důsledku plnění těchto pokynů, předá zhotovitel objednateli další upozornění a vznikne mu nárok na prodloužení lhůty v důsledku tohoto zpoždění na uhrazení veškerých vzniklých nákladů, které budou zahrnuty do ceny díla.

## **XIV. Technologické zařízení**

### **Definice technologického zařízení**

Technologickým zařízením se pro účely těchto VOP rozumí soubor strojních zařízení, zabezpečujících ucelený dílčí technologický proces, který může být výrobní (výsledkem procesu je určitý výrobek), pomocný výrobní (výsledek procesu nevchází hmotně do výrobku, např. výroba energií) nebo obslužný výrobní (z hlediska vlastního výrobního procesu nevýrobní, např. doprava, kontrola jakosti). Dále jsou to zařízení zajišťujících speciální nevýrobní procesy (např. zařízení pro zdravotnictví, školství, laboratoře, opravy) a doplňkové procesy (např. rozvod kapalin a plynů, rozvod elektrické energie).

### **Individuální vyzkoušení**

1. Individuálním vyzkoušením se rozumí provedení vyzkoušení jednotlivých elementů (např. ventilátory, klapky, spínače apod.) v rozsahu nutném k prověření úplnosti a správnosti montáže. Jestliže podle smlouvy má být řádné provedení díla prokázáno provedením dohodnutých zkoušek, považuje se provedení díla za dokončené teprve, když tyto zkoušky byly úspěšně provedeny.
2. Zhotovitel je povinen oznámit objednateli zahájení individuálních zkoušek. Objednatel má právo se individuálních zkoušek zúčastnit.
3. Náklady individuálního vyzkoušení hradí zhotovitel a jsou součástí ceny díla.
4. O provedení a výsledku individuálního vyzkoušení provede zhotovitel zápis ve stavebním deníku.

### **Komplexní vyzkoušení**

1. Komplexním vyzkoušením prokazuje zhotovitel, že stavební dílo s technologickým zařízením je řádně dokončeno, je kvalitní, případně že je jako celek schopno zkušebního provozu, je-li sjednán. Jestliže podle smlouvy o dílo má být řádné provedení díla prokázáno provedením dohodnutých zkoušek, považuje se provedení díla za dokončené teprve, když tyto zkoušky byly úspěšně provedeny. K účasti na nich je zhotovitel povinen objednatele včas pozvat.
2. Pokud nebylo komplexní vyzkoušení dohodnuto ve smlouvě a povaha díla je vyžaduje, sjednají objednatel a zhotovitel dodatkem ke smlouvě o dílo podmínky, za nichž toto vyzkoušení bude provedeno.
3. Věcným podkladem pro tuto dohodu je projektová dokumentace. Podstatnou náležitostí tohoto ujednání je shoda smluvních stran o kritériích posuzování úspěšnosti komplexního vyzkoušení.
4. Povinností objednatele je, že v rozsahu, který bude písemně dohodnut ve smlouvě o dílo, obstará na svůj náklad kvalifikované pracovníky, suroviny, provozní materiály, energie a jiné prostředky (podle povahy technologického zařízení) potřebné ke komplexnímu vyzkoušení a popřípadě též pro přípravu k němu. Náklady komplexního vyzkoušení hradí objednatel, produkce získaná komplexním vyzkoušením náleží objednateli.
5. O ukončení komplexního vyzkoušení a o tom, zda bylo úspěšné či nikoliv, jsou smluvní strany povinny sepsat zápis.
6. Zhotovitel hradí veškeré náklady komplexního vyzkoušení tehdy, pokud nebylo úspěšné z příčin na jeho straně.

### **Zkušební provoz**

1. Zkušební provoz technologického zařízení provádí, je-li tak sjednáno ve smlouvě o dílo, objednatel na převzatém díle po úspěšném komplexním vyzkoušení zhotovitelem a za součinnosti zhotovitele. Zkušebním provozem se prověřuje, zda zařízení je za předpokládaných provozních a výrobních podmínek schopno dosahovat výkonů (parametrů) v kvalitě a množství stanovených v projektové dokumentaci.
2. Smluvní strany sjednají ve smlouvě dobu zahájení a délku zkušebního provozu pokud mu odpovídá charakter stavby, jakož i kritéria výsledného hodnocení, podmínky, rozsah a technicky nutnou dobu účasti zhotovitele.
3. Zkušební provoz bude zahájen v termínu sjednaném dle smlouvy o dílo.
4. Pokud zkušební provoz v dohodnuté lhůtě neprokáže splnění v projektové dokumentaci stanovených parametrů, smluvní strany sjednají jeho prodloužení. Náklady prodlouženého zkušebního provozu hradí zhotovitel, pokud byl zkušební provoz neúspěšný z příčin na jeho straně.
5. Zhotovitel je povinen při předání a převzetí díla objednateli předat i provozní řád na zkušební provoz.

### **Záruční, pozáruční servis a údržba**

1. Zhotovitel je povinen, pokud to dodané technologické zařízení vyžaduje, předložit současně s jeho dodávkou objednateli návrh servisní smlouvy. Návrh servisní smlouvy musí obsahovat rozsah servisních prací, servisní lhůty a orientační náklady servisních prací. Nepředložení návrhu servisní smlouvy opravňuje objednatele od uzavřené smlouvy o dílo odstoupit a zhotoviteli v takovémto případě nevzniká nárok na případnou náhradu škody.

### **XV. Bezpečnost práce**

1. Objednatel je povinen upozornit zhotovitele na všechny okolnosti, které mají vliv na provoz a bezpečnost na staveništi.
2. Objednatel je povinen, v případě, pokud to stanoví právní předpis, zajistit výkon činnosti koordinátora bezpečnosti a ochrany zdraví při práci na staveništi
3. Objednatel je povinen zajistit, aby osoby vykonávající technický a autorský dozor dodržovaly bezpečnost při pohybu a práci na staveništi.
4. Zhotovitel je povinen zajistit na staveništi veškerá bezpečnostní a hygienická opatření a požární ochranu staveniště i prováděného díla, a to v rozsahu a způsobem stanoveným příslušnými předpisy.
5. Zhotovitel je povinen vypracovat pro staveniště požární řád, poplachové směrnice stavby a provozně dopravní řád stavby a je povinen je viditelně na staveništi umístit.
6. Zhotovitel je povinen zajistit bezpečný vstup a vjezd na staveniště a stejně tak i výstup a výjezd z něj. Za provoz na staveništi odpovídá zhotovitel.
7. Zhotovitel v plné míře odpovídá za bezpečnost a ochranu zdraví všech osob, které se s jeho vědomím zdržují na staveništi a je povinen zabezpečit jejich vybavení ochrannými pracovními pomůckami.
8. Zhotovitel odpovídá za to, že všichni jeho zaměstnanci byli podrobeni vstupní lékařské prohlídce a že jsou zdravotně způsobilí k práci na díle.
9. Zhotovitel je povinen provést pro všechny své zaměstnance pracující na díle vstupní i průběžná školení o bezpečnosti a ochraně zdraví při práci a o požární ochraně.

10. Zhotovitel je povinen zabezpečit provedení vstupního školení o bezpečnosti a ochraně zdraví při práci a o požární ochraně i u svých poddodavatelů.
11. Zhotovitel je rovněž povinen průběžně znalosti svých zaměstnanců o bezpečnosti a ochraně zdraví při práci a o požární ochraně obnovovat a kontrolovat.
12. Pracovníci objednatele, autorského dozoru a technického dozoru musejí být zhotovitelem proškoleni o bezpečnosti pohybu na staveništi.
13. Zástupci objednatele se mohou po staveništi pohybovat pouze s vědomím zhotovitele a jsou povinni dodržovat bezpečnostní pravidla a předpisy.
14. Zhotovitel je povinen provádět v průběhu provádění díla vlastní dozor a soustavnou kontrolu nad bezpečností práce a požární ochranou na staveništi.
15. Zhotovitel je povinen zabezpečit i veškerá bezpečnostní opatření na ochranu osob a majetku mimo prostor staveniště, jsou-li dotčeny prováděním prací na díle (zejména veřejná prostranství nebo komunikace ponechaná v užívání veřejnosti jako např. podchody pod lešením).
16. Zhotovitel je povinen v přiměřeném rozsahu pravidelně kontrolovat, zda sousedící objekty netrpí vlivy prováděných stavebních prací.
17. Dojde-li k jakémukoliv úrazu při provádění díla nebo při činnostech souvisejících s prováděním díla je zhotovitel povinen zabezpečit vyšetření úrazu a sepsání příslušného záznamu. Objednatel je povinen poskytnout zhotoviteli nezbytnou součinnost.

#### **XVI. Kontroly, zkoušky a revize**

1. Zhotovitel je povinen, pokud je to dohodnuto, před zahájením prací předložit objednateli nebo technickému dozoru objednatele kontrolní a zkušební plán, který bude pro zhotovitele závazný a bude se jím řídit po celou dobu realizace.
2. Objednatel je oprávněn kontrolovat dodržování a plnění postupů podle kontrolního a zkušebního plánu a v případě odchylky postupu zhotovitele od tohoto dokumentu požadovat okamžitou nápravu a v případě vážného porušení povinností zhotovitele oproti kontrolnímu a zkušebnímu plánu pozastavit provádění prací.

#### **XVII. Předání a převzetí díla**

##### **Dokončení díla**

1. Zhotovitel je povinen dokončit dílo v termínu sjednaném ve smlouvě.
2. Zhotovitel písemně oznámí datum dokončení díla objednateli nejméně 14 dnů před dokončením a současně jej vyzve k předání a převzetí díla, pokud není ve smlouvě uvedeno jinak. Dílo je připraveno k předání objednateli a bude objednatelem převzato pouze v případě, je-li dokončeno dle smlouvy o dílo, je-li funkční a schopno bezpečného a spolehlivého provozu a je-li k převzetí díla připravena kompletní dokladová část díla, specifikovaná v tomto článku VOP.
3. V případě, že zhotovitel hodlá dokončit dílo před termínem sjednaným ve smlouvě, je povinen nové datum dokončení díla objednateli písemně oznámit nejméně 14 dnů předem a současně jej vyzvat k předání a převzetí díla, pokud se smluvní strany nedohodnou jinak.
4. Objednatel je povinen zahájit přijímací řízení nejpozději do 7 dnů ode dne dokončení díla, pokud se smluvní strany nedohodnou jinak. Objednatel však není povinen zahájit přijímací řízení před sjednaným termínem dokončení díla.



5. Pokud se při předání a převzetí díla prokáže, že dílo není dokončeno, je zhotovitel povinen dílo dokončit v náhradní lhůtě a nese veškeré náklady vzniklé objednateli s opakovaným předáním a převzetím díla.
6. Poskytnutí náhradního termínu neznamená, že objednatel nemůže uplatnit smluvní sankce za nesplnění termínu dokončení díla.
7. Obě smluvní strany mohou smlouvou nebo dodatkem sjednat předávání a přejímání díla po částech nebo mohou sjednat předčasné předání.

#### **Organizace předání díla**

1. Pokud není dohodnuto jinak, je místem předání místo, kde je stavba prováděna.
2. Před zahájením předávacího a přejímacího řízení obě strany dohodnou organizační záležitosti předání a převzetí díla.
3. Objednatel je povinen k předání a převzetí díla přizvat osoby vykonávající funkci technického a autorského dozoru.
4. Objednatel je oprávněn přizvat k předání a převzetí díla i jiné osoby, jejichž účast pokládá za nezbytnou (např. budoucího uživatele díla).
5. Zhotovitel je oprávněn k předání a převzetí díla přizvat své poddodavatele.

#### **Doklady, nezbytné k předání a převzetí díla**

1. Zhotovitel je povinen připravit a doložit u předávacího a přejímacího řízení doklady, odpovídající povaze díla, jako je např.:
  - a) dokumentace skutečného provedení díla,
  - b) zápisy a osvědčení o provedených zkouškách použitých materiálů včetně prohlášení o shodě,
  - c) zápisy a výsledky předepsaných měření (radon, CO, apod.),
  - d) zápisy a výsledky o vyzkoušení smontovaného zařízení, o provedených revizních a provozních zkouškách (např. tlakové zkoušky, revize elektroinstalace, plynu, tlakové nádoby, komíny apod.),
  - e) zápisy a výsledky o prověření prací a konstrukcí zakrytých v průběhu prací,
  - f) seznam strojů a zařízení, které jsou součástí díla, jejich pasporty, záruční listy se samostatným seznamem, návody k obsluze a údržbě v českém jazyce,
  - g) originál stavebního deníku a kopie změnových listů,
  - h) provozní řád pro trvalý provoz,
  - i) protokol o zaškolení obsluhy,
  - j) geodetického zaměření skutečného provedení stavby v katastrální mapě ve výkresové i digitální formě;
  - k) ověřený geometrický plán s vyznačením ochranných pásem pro provedené inženýrské sítě v rozsahu stanovených příslušným zákonem, součástí GP bude vyčíslení ploch záborů z jednotlivých pozemků,
  - l) souhlasné doklady o zpětném předání oprav komunikací, chodníků a zelených ploch jejich správcům a vlastníkům,
  - m) souhlasné doklady o kontrole před záhozem od všech správců podzemních sítí pokud byly stavbou dotčeny,
  - n) další doklady dle povahy díla.
2. Nedoloží-li zhotovitel sjednané doklady, nepovažuje se dílo za dokončené a schopné předání.
3. Objednatel je povinen připravit a doložit u předávacího a přejímacího řízení zejména příslušné doklady podle stavebního zákona opravňující stavbu umístit a realizovat.

Tyto doklady slouží při předání a převzetí díla ke kontrole, zda byly splněny podmínky v nich obsažené.

4. Objednatel je oprávněn při přijímacím a předávacím řízení požadovat provedení dalších dodatečných zkoušek včetně zdůvodnění, proč je požaduje a s uvedením termínu, do kdy je požaduje provést. Pokud nutnost takových zkoušek nevyplývá z povahy díla, provádí je zhotovitel za úhradu. Tento požadavek však není důvodem k odmítnutí převzetí díla.
5. Náklady na dodatečné objednatelem požadované zkoušky nese objednatel. Pokud zkouška prokáže vadu na straně zhotovitele, nese tyto náklady zhotovitel.

### **Protokol o předání a převzetí díla**

1. O průběhu předávacího a přijímacího řízení pořídí objednatel zápis (protokol).
2. Povinným obsahem protokolu jsou:
  - a) údaje o zhotoviteli, poddodavatelích a objednateli,
  - b) stručný popis díla, které je předmětem předání a převzetí,
  - c) dohoda o způsobu a termínu vyklizení staveniště,
  - d) termín, od kterého počíná běžet záruční lhůta,
  - e) seznam předaných dokladů,
  - f) prohlášení objednatele, zda dílo přijímá nebo nepřijímá.
3. Obsahuje-li dílo, které je předmětem předání a převzetí, vady nebo nedodělky, musí protokol obsahovat dále:
  - a) soupis zjištěných vad a nedodělků,
  - b) dohodu o způsobu a termínech jejich odstranění, popřípadě o jiném způsobu narovnání,
  - c) dohodu o zpřístupnění díla nebo jeho částí zhotoviteli za účelem odstranění vad nebo nedodělků.
4. V případě, že objednatel odmítá dílo převzít, uvede v protokolu o předání a převzetí díla i důvody, pro které odmítá dílo převzít.

### **Vady a nedodělky**

1. Objednatel je povinen převzít i dílo, které vykazuje vady a nedodělky, které samy o sobě, ani ve spojení s jinými nebrání řádnému užívání díla.
2. Nedoje-li mezi oběma stranami k dohodě o termínu odstranění vad a nedodělků, pak platí, že vady a nedodělky je zhotovitel povinen odstranit nejpozději do 30 dnů ode dne předání a převzetí díla, pokud se smluvní strany nedohodnou jinak. Skutečnost, že vada nebo nedodělek je beze zbytku odstraněna, musí být objednatelem potvrzena písemným protokolem, jinak se má za to, že vada nebo nedodělek odstraněny nejsou.
3. Zhotovitel je povinen ve stanovené lhůtě odstranit vady nebo nedodělky i v případě, kdy podle jeho názoru za vady a nedodělky neodpovídá.
4. Náklady na odstranění v těchto sporných případech nese až do vyjasnění, případně do pravomocného rozhodnutí soudu, či jiného způsobu konečného vyřešení rozporu zhotovitel.

### **Neúspěšné předání a převzetí**

1. V případě, že zhotovitel oznámí objednateli, že dílo je připraveno k předání a převzetí a při předávacím a přijímacím řízení se prokáže, že dílo není dokončeno nebo není ve stavu schopném předání a převzetí, je zhotovitel povinen uhradit objednateli veškeré náklady jemu vzniklé při neúspěšném předávacím a přijímacím řízení. Zhotovitel nese i náklady na organizaci opakovaného řízení.

2. V případě, že se objednatel přes řádné vyzvání a bez závažného důvodu nedostaví k převzetí a předání díla, nebo předávací a přijímací řízení jiným způsobem zmaří, je objednatel povinen uhradit zhotoviteli veškeré náklady jemu vzniklé při neúspěšném předávacím a přijímacím řízení. Objednatel pak nese i náklady na organizaci opakovaného řízení s tím, že zhotovitel není, v případě včasného vyzvání, po dobu od sjednaného termínu dokončení díla v prodlení.

### **Předávání a přijímání díla po částech**

1. Umožňuje-li to povaha díla, lze dílo předávat i po částech, které samy o sobě jsou schopné užívání a jejich užívání nebrání dokončení zbývajících částí díla.
2. Předávání a přijímání po částech musí být dohodnuto ve smlouvě, případně v dodatku smlouvy.
3. Pro předávání díla po částech platí pro každou samostatně předávanou a přijímanou část díla všechna předchozí ustanovení obdobně.

### **Užívání dokončené stavby**

1. Dokončenou stavbu, případně její část schopnou samostatného užívání, lze užívat na základě oznámení záměru o užívání dokončené stavby nebo kolaudačního souhlasu. Oznámení, případně žádost o kolaudační souhlas je povinen podat na stavební úřad objednatel, pokud není ve smlouvě stanoveno jinak.
2. Zhotovitel je povinen poskytnout objednateli pro účely podání oznámení nebo žádosti o kolaudační souhlas nezbytnou součinnost.
3. Zhotovitel je povinen splnit své povinnosti, vyplývající ze smlouvy o dílo, v souvislosti s odstraněním nedostatků uvedených v zákazu užívání dokončené stavby stavebním úřadem na základě závěrečné kontrolní prohlídky, ve lhůtě tam stanovené a nebyla-li lhůta stanovena, tak nejpozději do 30 dnů ode dne doručení kopie zákazu užívání. Přitom platí podpůrně ustanovení o reklamaci záručních vad nebo o vícepracích.

### **Předčasné užívání**

1. Časově omezené povolení k předčasnému užívání stavby před jejím úplným dokončením může na žádost objednatele vydat stavební úřad.
2. Objednatel k žádosti na stavební úřad přikládá dohodu o předčasném užívání stavby se zhotovitelem obsahující souhlas zhotovitele a sjednané podmínky předčasného užívání stavby, jako:
  - a) popis předmětu předčasného užívání, jeho stav v době počátku předčasného užívání a podmínky předčasného užívání,
  - b) závazek(y) objednatele k zajištění bezpečnosti osob a ochrany majetku při předčasném užívání,
  - c) závazek(y) objednatele k provedení takových opatření, která zabrání vlivu předčasného užívání na řádné dokončení zbývajících částí díla.
3. Objednatel nesmí předčasně užívat stavbu nebo její část bez příslušného povolení stavebního úřadu.
4. Zhotovitel není odpovědný za vady vzniklé opotřebením nebo poškozením díla při předčasném užívání díla nebo jeho části, které by bez předčasného užívání nevznikly.
5. Objednatel ani třetí osoby, jednající na základě smluvního vztahu s objednatel nebo na pokyn objednatele, nesmí bez dohody se zhotovitelem cokoliv z díla demontovat nebo odvážet, případně dělat na něm jakékoliv úpravy. Nedodržení tohoto postupu objednatel se považuje za neoprávněné užívání.

## **XVIII. Odpovědnost za vady díla**

### **Odpovědnost za vady díla**

1. Zhotovitel odpovídá za vady, jež má dílo v době jeho předání a převzetí a dále odpovídá za vady díla zjištěné po celou dobu záruční lhůty (záruka za jakost).
2. Zhotovitel neodpovídá za vady díla, které byly způsobeny objednatelem, třetí osobou nebo vyšší mocí, případně běžným opotřebením.
3. Zhotovitel neodpovídá za vady díla, jestliže tyto vady byly způsobeny použitím věcí předaných mu ke zpracování objednatelem v případě, že zhotovitel ani při vynaložení odborné péče nevhodnost těchto věcí nemohl zjistit nebo na ně upozornil a objednatel na jejich použití trval.
4. Zhotovitel rovněž neodpovídá za vady způsobené dodržáním nevhodných pokynů daných mu objednatelem, jestliže zhotovitel na nevhodnost těchto pokynů písemně upozornil a objednatel na jejich dodržení trval nebo jestli zhotovitel tuto nevhodnost ani při vynaložení odborné péče nemohl zjistit.
5. Objednatel není oprávněn po dobu záruky do předaného díla či jeho části zasahovat, kromě běžné údržby a případů havárie. Pokud k zásahu dojde, nemůže se objednatel odvolávat na záruku za jakost takového díla či dotčené části.

### **Délka záruční lhůty**

1. Záruční lhůta na dílo se sjednává ve smlouvě o dílo. Záruční lhůta na dodávky strojů a technologického zařízení, na něž výrobce těchto zařízení vystavuje samostatný záruční list, se sjednává v délce lhůty poskytnuté výrobcem, nejméně však v délce 24 měsíců. Na veškerou zeleň a komunikace se sjednává záruční doba v délce 36 měsíců. V případě, že je ve smlouvě stanovena jiná záruční lhůta než dle VOP, má tato záruční lhůta přednost před záruční lhůtou stanovenou v těchto VOP.
2. Záruční doba počíná běžet ode dne podpisu protokolu o předání a převzetí díla, pokud se při předání a převzetí díla vyskytly na díle vady a nedodělky, počíná běh záruční doby ode dne podpisu protokolu o odstranění vad a nedodělků, zjištěných při předání a převzetí díla.
3. Běh záruční doby se přerušuje na dobu ode dne uplatnění reklamace vady do dne protokolárního předání odstraněné vady. V případě, že v rámci odstraňování vad a nedodělků došlo zhotovitelem k výměně konkrétního výrobku či jiného komponentu, běží ode dne protokolárního odstranění vady na takovýto vyměněný výrobek nebo komponent záruční doba nová.
4. Záruční lhůta pro dodávky strojů, zařízení a komponentů, na něž výrobce těchto zařízení vystavuje samostatný záruční list, se sjednává v délce záruční lhůty, poskytnuté výrobcem, nejméně však v délce 24 měsíců ode dne podpisu protokolu o odstranění vad a nedodělků, zjištěných při předání a převzetí díla. Pokud bude dílo převzato bez vad a nedodělků, počíná běh záruční doby ode dne podpisu protokolu o předání a převzetí díla. Zhotovitel je povinen předat objednateli písemný soupis shora uvedených zařízení s uvedením jednotlivých záručních lhůt.

### **Způsob uplatnění reklamace**

1. Objednatel je povinen vady stavebních prací písemně reklamovat u zhotovitele bez zbytečného odkladu po jejich zjištění. V reklamaci musí být vady popsány nebo musí být uvedeno, jak se projevují. Dále v reklamaci objednatel uvede, za jakých podmínek požaduje sjednat nápravu.

2. Objednatel je oprávněn bez ohledu na charakter vady i bez ohledu na to, zda jde o vadu, znamenající podstatné či nepodstatné porušení smlouvy o dílo, požadovat:
  - a) odstranění vady dodáním nového bezvadného plnění,
  - b) odstranění vady opravou, je-li vada odstranitelná,
  - c) přiměřenou slevu ze sjednané ceny díla.
3. Reklamací lze uplatnit nejpozději do posledního dne záruční lhůty, přičemž i reklamáce, odeslaná objednatelem v poslední den záruční lhůty, se považuje za včas uplatněnou.

### **Odstranění reklamovaných vad**

1. Zhotovitel je povinen bezodkladně, nejpozději do 5 dnů po obdržení reklamáce písemně oznámit objednateli, zda reklamací uznává či neuznává. Pokud tak neučiní, má se za to, že reklamací objednatele uznává.
2. Vždy však zhotovitel musí písemně sdělit, v jakém termínu nastoupí k odstranění vad(y). Toto sdělení musí zhotovitel odeslat nejpozději do 15 dnů ode dne obdržení reklamáce, a to bez ohledu na to zda zhotovitel reklamací uznává či neuznává. Nestanoví-li zhotovitel uvedený termín, platí lhůta 15 dnů ode dne obdržení reklamáce.
3. Jestliže objednatel v reklamaci výslovně uvede, že se jedná o havárii, je zhotovitel povinen nastoupit a zahájit odstraňování vady (havárie) nejpozději do 48 hodin po obdržení reklamáce.
4. Objednatel je povinen umožnit pracovníkům zhotovitele přístup do prostor nezbytných pro odstranění vady a vytvořit podmínky pro její odstranění. Pokud tak neučiní, není zhotovitel v prodlení s termínem nastoupení na odstranění vady ani s termínem pro odstranění vady.
5. Náklady na odstranění reklamované vady nese zhotovitel i ve sporných případech až do rozhodnutí dle části XXIV. Řešení sporů.
6. Nenastoupí-li zhotovitel k odstranění reklamované vady do 15 dnů po obdržení reklamáce nebo v dohodnutém termínu, je objednatel oprávněn pověřit odstraněním vady jinou odbornou právnickou nebo fyzickou osobu. Veškeré takto vzniklé náklady uhradí objednateli zhotovitel.
7. Prokáže-li se ve sporných případech, že objednatel reklamoval neoprávněně, tzn. že jím reklamovaná vada nevznikla z důvodů na straně zhotovitele a že se na ni nevztahuje záruka doba resp., že vadu způsobil nevhodným užíváním díla objednatel apod., je objednatel povinen uhradit zhotoviteli veškeré jemu v souvislosti s odstraněním vady vzniklé náklady podle kapitoly VIII. Změna ceny, oceňování víceprací. Objednatel tyto náklady uhradí na základě faktury, vystavené zhotovitelem ve lhůtě splatnosti podle části IX. Platební podmínky.

### **Lhůty pro odstranění reklamovaných vad**

1. Lhůtu pro odstranění reklamovaných vad sjednají obě smluvní strany podle povahy a rozsahu reklamované vady. Nedojde-li mezi oběma stranami k dohodě o termínu odstranění reklamované vady, platí, že reklamovaná vada musí být odstraněna nejpozději do 30 dnů ode dne uplatnění reklamáce objednatelem.
2. Lhůtu pro odstranění reklamovaných vad označených objednatelem jako havárie sjednají obě smluvní strany podle povahy a rozsahu reklamované vady.

### **Dokumentace odstranění reklamované vady**

1. odstranění reklamované vady sepiší smluvní strany protokol, ve kterém objednatel potvrdí odstranění vady nebo uvede důvody, pro které odmítá opravu převzít.

## **XIX. Změna smlouvy**

### **Obecná ustanovení pro změnu smlouvy**

1. Změnu může navrhnout každá ze stran kdykoliv před termínem předání a převzetí díla.
2. Každá změna smlouvy musí mít písemnou formu a musí být podepsána osobami oprávněnými za objednatele a zhotovitele jednat a podepisovat.
3. Změna smlouvy se sjednává jako dodatek ke smlouvě s označením pořadovým číslem příslušného dodatku smlouvy.
4. Předloží-li některá ze smluvních stran návrh na změnu smlouvy formou písemného dodatku, je druhá smluvní strana povinna se k návrhu vyjádřit nejpozději do 10 dnů ode dne následujícího po doručení návrhu příslušného dodatku.
5. Zápisy ve stavebním deníku se nepovažují za změnu smlouvy, ale jsou podkladem pro dodatky ke smlouvě.

### **Postup v případě změny v množství nebo kvalitě**

1. Zhotovitel je povinen ke každé změně v množství nebo kvalitě zapsané a oběma stranami potvrzené ve stavebním deníku vypracovat změnový list.
2. Zhotovitel zpracuje písemný seznam prací formou soupisu prací, dodávek a služeb včetně jejich ocenění podle ustanovení uvedených v části VII. Změna ceny.
3. Zhotovitel je povinen předložit změnový list s oceněným seznamem prací a vyzvat objednatele k jeho odsouhlasení.
4. Objednatel se k těmto zápisům vyjádří nejpozději do 7 dnů od vyzvání zhotovitelem.
5. Změny v množství nebo kvalitě mohou být důvodem ke změně termínu dokončení díla, který bude upraven přiměřeně rozsahu změny formou dodatku smlouvy.
6. Návrh dodatku předkládá zhotovitel k odsouhlasení objednateli včetně všech změnových listů, které jsou v dodatku smlouvy zahrnuty.

### **Postup v případě změny hmot nebo výrobků**

1. Jestliže v době potřebné pro plynulý průběh výstavby nemůže zhotovitel některé výrobky nebo hmoty dohodnuté ve smlouvě o dílo prokazatelně obstarat ani při vynaložení veškerého úsilí, které lze na něm požadovat, učiní o tom zápis do stavebního deníku.
2. Zhotovitel je povinen doložit, že použitím jiných hmot a výrobků nedojde ke snížení jakosti dodávaných prací.
3. Objednatel je v tomto případě povinen odsouhlasit následné použití náhradních hmot nebo výrobků a úpravu ceny.

### **Změnové listy**

1. Zhotovitel je povinen vést pro účely řádné, průběžné a přesné evidence změn samostatné změnové listy.
2. Do změnových listů zapisuje zhotovitel zejména všechny změny nebo úpravy díla, které se odchyľují od projektové dokumentace a veškeré změny v množství nebo kvalitě, které v průběhu realizace díla vzniknou.
3. Zhotovitel je povinen vypracovat a do změnových listů uvést stručný, ale přesný technický popis víceprací nebo změn díla a podrobný a přesný výkaz výměr a návrh na zvýšení či snížení ceny.
4. Změnové listy s uvedením změn nebo úprav díla, které se odchyľují od projektové dokumentace jsou podkladem pro zpracování dodatku ke smlouvě či ke změně smlouvy.

## **XX. Převod práv a povinností ze smlouvy**

1. Zhotovitel je oprávněn převést svá práva a povinnosti z této smlouvy vyplývající na jinou osobu výlučně s písemným souhlasem objednatele. V takovémto případě bude mezi objednatelem, původním zhotovitelem a novým zhotovitelem sepsán dodatek ke smlouvě o dílo s uvedením doposud provedených prací a s uvedením provedených úhrad díla. Objednatel je oprávněn požádat zhotovitele o převod práv a závazků ze záruky z poddodavatele na objednatele a zhotovitel je povinen takovéto žádosti vyhovět.
2. Objednatel je oprávněn převést svoje práva a povinnosti z této smlouvy vyplývající na jinou osobu výlučně s písemným souhlasem zhotovitele. V takovém případě se postupuje shodně, jak uvedeno v odst. 1 tohoto článku.
3. Vlastník oprávněné pohledávky je oprávněn s pohledávkou disponovat, zejména je oprávněn ji jednostranně započíst.
4. Práva a závazky přecházejí na právního nástupce příslušné smluvní strany. O takové změně je strana, u níž ke změně dochází, povinna písemně informovat druhou smluvní stranu.

## **XXI. SMLUVNÍ POKUTY**

1. Výše smluvních pokut za jednotlivá porušení smluvního ujednání jsou specifikována ve smlouvě o dílo.
2. Strana povinná je povinna uhradit vyúčtované smluvní pokuty nejpozději do 30 dnů od dne obdržení příslušného vyúčtování.
3. Zaplacením jakékoli smluvní pokuty není dotčen nárok oprávněné strany na náhradu škody, způsobené porušením povinnosti povinné strany, na niž se smluvní pokuta vztahuje a to ve výši přesahující smluvní pokutu.

## **XXII. Důvěrné informace a duševní vlastnictví**

### **Důvěrné informace**

1. Veškeré informace a dokumenty týkající se předmětu smlouvy o dílo, s nimiž bude zhotovitel přicházet v průběhu provádění díla do styku, jsou považovány za důvěrné a nesmějí být sdělovány nikomu kromě objednatele a – podle dohody s ním – dalším povoláním osobám, např. poddodavatelům. Tyto informace nebudou použity k jiným účelům než k provádění díla podle smlouvy o dílo a projektové dokumentace.
2. Za důvěrné informace nebudou považovány informace, které:
  - a) jsou veřejně přístupné nebo známé v době jejich užití nebo zpřístupnění, pokud jejich veřejná přístupnost či známost nenastala v důsledku porušení zákonné (tj. uložené právními předpisy) či smluvní povinnosti, nebo
  - b) jsou poskytnuty smluvní straně třetí osobou nijak nezúčastněnou na zhotovení díla, která má právo s takovou informací volně nakládat a poskytnout ji třetím osobám.

### **Duševní vlastnictví**

1. Pokud zhotovitel při zhotovování díla použije bez projednání s objednatelem výsledek činnosti chráněný právem průmyslového či jiného duševního vlastnictví a uplatní-li oprávněná osoba z tohoto titulu své nároky vůči objednateli, zhotovitel provede na své náklady vypořádání majetkových důsledků.

## **XXIII. Odstoupení od smlouvy**

### **Základní ustanovení**

1. Nastanou-li u některé ze stran skutečnosti, bránící řádnému plnění této smlouvy, je povinna to ihned bez zbytečného odkladu oznámit druhé straně a vyvolat jednání zástupců oprávněných k popisu smlouvy.

### **Důvody odstoupení od smlouvy**

1. Smluvní strany se dohodly, že od smlouvy lze odstoupit zejména v těchto případech:
  - a) prodlení objednatele s úhradou dlužné částky delší než 30 dnů,
  - b) nepředložení dokladů zhotovitele o pojištění odpovědnosti za škodu objednateli ani v dodatečně přiměřené lhůtě,
  - c) nepředložení dokladů o stavebně montážním pojištění objednateli ani v dodatečně přiměřené lhůtě,
  - d) nesplnění termínu předání staveniště objednatelem ani v dodatečně přiměřené lhůtě,
  - e) pokud zhotovitel nezačne práce na díle ani v dodatečně přiměřené lhůtě,
  - f) pokud zhotovitel ani v dodatečně přiměřené lhůtě neodstraní vady vzniklé vadným prováděním nebo neprestane dílo provádět nevhodným způsobem, ačkoli byl na toto objednatelem upozorněn,
  - g) prodlení zhotovitele s dokončením díla z důvodů ležících na jeho straně delší než 30 dnů,
  - h) je-li podán na majetek zhotovitele insolvenční návrh.
2. Od smlouvy lze odstoupit i v případě porušení dalších nepodstatných smluvních povinností, jestliže strana, která je v prodlení, nesplní svoji povinnost ani v dodatečně přiměřené lhůtě, která nesmí být kratší než 30 dní.
3. Za důvod odstoupení od smlouvy jsou považovány také okolnosti plynoucí z důsledků vyšší moci.
4. Další důvody mohou být stanoveny ve smlouvě.

### **Způsob odstoupení od smlouvy**

1. Kterákoliv smluvní strana je oprávněna odstoupit od smlouvy na základě ujednání ze smlouvy vyplývajících. Svoje odstoupení je povinna písemně oznámit druhé straně.
2. V oznámení odstoupení od smlouvy musí být uveden důvod, pro který strana od smlouvy odstoupuje a přesná citace toho ustanovení smlouvy, které jí k takovému kroku opravňuje. Bez těchto náležitostí je odstoupení neplatné.
3. Odstoupením od smlouvy smlouva zaniká dnem doručení oznámení o tom druhé smluvní straně.
4. Nesouhlasí-li strana s důvodem odstoupení, uplatněným druhou stranou, nebo popírá-li jeho existenci, je povinna to písemně oznámit nejpozději do 10 dnů po obdržení oznámení o odstoupení. Pokud tak neučiní, má se za to, že s důvodem odstoupení souhlasí.

### **Důsledky odstoupení od smlouvy**

1. Odstoupí-li některá ze stran od této smlouvy na základě ujednání z této smlouvy vyplývajících, pak povinnosti obou stran jsou následující:
  - a) objednatel ve lhůtě dohodnuté se zhotovitelem převezme zpět staveniště,
  - b) objednatel umožní přístup zhotoviteli na staveniště, aby mohl provést veškeré potřebné náležitosti v souvislosti s ukončením stavby,



- c) zhotovitel do 7 dnů od data odstoupení od smlouvy provede soupis všech provedených prací oceněný dle způsobu, kterým byla stanovena cena díla,
- d) zhotovitel oceněný soupis provedených prací předá objednateli k odsouhlasení,
- e) objednatel se vyjádří k soupisu prací nejpozději do 7 dnů,
- f) zhotovitel vyzve objednatele k převzetí stavby,
- g) objednatel je povinen do 3 dnů od obdržení vyzvání zahájit přebírání stavby a sepsat zápis o předání a převzetí podepsaný oprávněnými zástupci obou stran,
- h) zhotovitel odveze veškerý svůj nezabudovaný nevyúčtovaný materiál a zařízení a vyklidí staveniště nejpozději do 15 dnů po předání a převzetí stavby,
- i) zhotovitel provede finanční vyčíslení všech provedených prací, všech dosud vyúčtovaných prací, popřípadě poskytnutých záloh a zpracuje konečnou fakturu,
- j) objednatel uhradí konečnou fakturu ve lhůtě splatnosti podle části VII. Platební podmínky.

#### **XXIV. Řešení sporů**

1. Smluvní strany se tímto zavazují, že vynaloží veškeré úsilí k urovnání sporů, vzniklých z této smlouvy nebo v souvislosti s touto smlouvou, smírnou cestou. Pokud nedojde ke smírnému vyřešení sporu, sjednávají si smluvní strany pro věcnou a místní soudní příslušnost, že spor bude předložen k rozhodnutí k Okresnímu soudu v Ústí nad Labem.

#### **XXV. Závěrečná ustanovení**

1. Jakákoliv ústní ujednání při provádění díla, která nejsou písemně potvrzena oprávněnými zástupci obou smluvních stran, jsou právně neúčinná.
2. Veškerá textová dokumentace, kterou při plnění Smlouvy předává či předkládá Zhotovitel Objednateli a nebo naopak, musí být předána či předložena v českém jazyce.
3. Pro výpočet smluvní pokuty určené částkou, procentem a úrokem z prodlení je rozhodná cena díla, nebo jeho poměrná část bez DPH.
4. Písemnosti mezi stranami smluvního vztahu, s jejichž obsahem je spojen vznik, změna nebo zánik práv a povinností upravených smlouvou (zejména odstoupení od smlouvy) se doručují do vlastních rukou nebo způsobem a formou dle těchto VOP.
5. Povinnost smluvní strany doručit písemnost do vlastních rukou druhé smluvní straně je splněna při doručování poštou, jakmile pošta písemnost adresátovi do vlastních rukou doručí. Účinky doručení nastanou i tehdy, jestliže pošta písemnost smluvní straně vrátí jako nedoručitelnou a adresát svým jednáním doručení zmařil, nebo přijetí písemnosti odmítl. Při doručování písemností prostřednictvím datové schránky je písemnost-datová zpráva doručena v okamžiku, kdy se do datové schránky přihlásí oprávněná osoba.
6. Zhotovitel souhlasí se zveřejněním všech náležitostí smluvního vztahu vyplývající z uzavřené Smlouvy.
7. Nedílnou součástí každé smlouvy je Oceněný soupis stavebních prací, dodávek a služeb s výkazem výměr, popř. další přílohy stanovené ve smlouvě.
8. Práva a povinnosti těmito podmínkami neupravená se řídí právem ČR, a to zejména ustanoveními zákona č. 89/2012 Sb., občanský zákoník, ve znění pozdějších předpisů, zákona č. 183/2006 Sb., stavební zákon, ve znění pozdějších předpisů, zákona č. 134/2016 Sb., o zadávání veřejných zakázek, ve znění pozdějších předpisů, a to včetně všech prováděcí právních předpisů k těmto zákonům.