

Ak. soch. Vojtěch Adamec
Hyacintová 2819/6
106 00 Praha 10
Tel: 602742702
e-mail: vojtech.adamec@centrum.cz
web: www.vojtechadamec.cz

ÚSTÍ NAD LABEM – STŘEKOV

hrobka rodiny Alexandra Edlera von Wölfel

restaurování kamenných prvků a částí hrobky

***ZPRÁVA Z VIZUÁLNÍHO RESTAURÁTORSKÉHO PRŮZKUMU
A RESTAURÁTORSKÝ ZÁMĚR***

I. Lokalizace památky:

Kraj: Ústecký kraj

Okres: Ústí nad Labem

Obec: Ústí nad Labem, Střekov

Adresa: hřbitov

Název památky: hrobka rodiny Alexandra Edlera von Wölfel

Rejstříkové číslo památky: neevidovaná kulturní památka, podán návrh na prohlášení za KP

II. Údaje o památce:

Autor: architekt Julius Hauser

Sloh: historismus (neoklasicismus) s prvky secese

Datace:

- okolo roku 1900

Rozměry: viz zaměření

Materiál:

- architektura hrobky – jemnozrnný bělavý pískovec s vysokým podílem jílovitých složek (pravděpodobně saského původu)
- stupně přístupového schodiště, dlažba a obrubníky – jemnozrnný vysoce křemitý světle okrový až bělavý pískovec (lokalita Libouchec-Sněžník)
- deska a obruba hrobového místa – šedočerný dolerit
- nápisová deska na čelní straně hrobky – pravděpodobně šedočerná žula

Dosavadní známé opravy a úpravy:

- konkrétní údaje nezjištěny, dá se předpokládat, že hrobka nebyla často opravována, zejména ne v období po roce 1945

Použitá literatura a prameny:

III. Údaje o akci:

Vlastník, investor: Město Ústí nad Labem

Termín realizace průzkumu: listopad-prosinec 2023

Památkový dohled: NPÚ úop Ústí nad Labem

Stručný popis památky:

Hrobka se zdvihá ze zvýšeného pódia přístupného krátkým trojstupňovým schodištěm. Její zadní strana je zasazena do nároží ohradní zdi hřbitova ve Střekově. Architektura hrobky má podobu klasického dvousloupového portiku doplněného na bočních stranách konkávními křídly ukončenými pylony. Konkávní křídla jsou tvořena pilíři vynášejícími překlad a zdvihajícími se z průběžného soklu.

Ústřední portikus je nesen dvěma dórskými sloupy s kanelovanými dříky rovněž osazenými na sokl. Dórské sloupy vynášejí kompletní kladí s redukováným ale převýšeným architrávem a s hladkým vlysem, do nějž je osazena nápisová deska, v níž je v pozitivu vysekaná část z Janova evangelia, z kapitoly 16. verše 22., který v českém překladu zní: „Protož i vy zármutek máte nyní, ale opět uzřím vás, a radovati se bude srdce vaše, a radosti vaší žádný neodejme od vás.“ Je to verš, který odkazuje k našemu vzkříšení a patří proto k citátům, které se objevují právě na hrobkách či náhrobcích. Kladí ke ukončeno trojúhelným tympanonem.

Další nápisy vysekané v pozitivu v německém jazyce najdeme na čelních stranách obou kladí obou křídel. Na levém je to úryvek z 62 Davidova Žalmu, který je převzat z Lutherova překladu Bible a který v překladu zní: „Jen v Bohu se ztiší duše má“. Na pravém

křídle na to navazuje úryvek z prvního listu Tesalonickým, kapitoly 4., verše 18., který v překladu zní: „Tak se nyní utěšujte.“

Zadní stěna portiku má pilíře členěné pásovou bosáží, která přechází i na boční stěny portiku. Střední úsek této stěny vyplňuje nápisová deska z šedočerné žuly, do níž jsou vysekána jména zemřelých, jejichž ostatky spočinuly v hrobce. Pod touto nápisovou deskou se ještě nachází cosi jako patník, který opět v pozitivu nese prostý nápis „FAMILIE/ VON/ WOELFEL“.

Na vrcholech pylonů bočních konkávních křídel hrobky jsou vysekány v reliéfu kytice tvořené třemi makovicemi, které snad odkazují k tomu, že smrt je cosi jako druh spánku, který končí naším probuzením při Posledním soudu, kdy budeme opět moci stanout před tváří Boží.

Před portikem se nachází samotné hrobové místo zakryté prostou deskou z doleritu položenou na jednoduchou obrubu. Prostranství okolo hrobového místa je vydlážděné deskami a obrubníky ze stejného pískovce, z něhož byly zhotoveny stupně přístupového schodiště. Součástí orámování prostranství hrobky bývalo jednoduché ohrazení tvořené litinovými sloupky mezi něž byly pravděpodobně zavěšeny řetězy. Dnes ze z tohoto oplocení dochoval pouze jediný sloupek po levé straně schodiště.

Dalším chybějícím prvkem zachyceným na starší fotodokumentaci hrobky je kamenný kříž na vrcholu tympanonu.

Metody restaurátorského průzkumu:

Vzhledem k jednoznačnému určení charakteru a rozsahu poškození i stanovení jejich hlavních příčin byl stav kamenných prvků hrobky, které jsou předmětem tohoto restaurátorského záměru, posouzen pouze na základě vizuálního restaurátorského průzkumu, jehož součástí bylo také provedení základní fotodokumentace stávajícího stavu tohoto díla.

IV. Vyhodnocení restaurátorského průzkumu:

Povrch všech částí architektury hrobky včetně přístupového schodiště, dlažby a úpravy hrobového místa pokrývá souvislá vrstva nečistot spojená lokálně s biokorozí. Ta je zastoupena jak řasou a lišejníky, tak místy i vyššími rostlinami, které se usadily v uvolněném a vypadlém spárování, což se týká zejména dlažby, z níž vyrůstají drny trávy.

Prachové depozity se v případě prvků a částí z pískovce zapily hluboko do struktury kamene a zejména u jemnozrnného pískovce saského původu, který obsahuje jílovité složky vzniká v dešťových stínech neparopropustná krusta.

V jejím sousedství pak tento pískovec o to intenzivněji degraduje. Dochází k tomu, že se zde rozvíjí rozsáhlá chodbičková a důlková podobné té, která je typická pro pískovec z lokality Podhorní Újezd, koroze, která vede k rozsáhlým úbytkům původního materiálu. Ten je z povrchových vrstev vyplavován až do hloubky několika centimetrů. Takovou míru koroze kamene najdeme v soklové části křídel portiku, ale i na vrcholech pylonů nebo na římse tympanonu portiku nebo na zadní stěně v okolí nápisové desky.

V návaznosti na zvýšenou míru zvlhčení plochy částí, které jsou nejvíce zasaženy přímými účinky dešťových srážek dochází také k vyplavování pojiva ze spárovacích hmot, k následnému uvolňování a vypadávání a vydrolování spár. Tímto typem poškození trpí hlavně konstrukce křídel portiku, která je tak v důsledku toho poněkud rozvolněná ve své skladbě. Vzniklé deformace a posuny nejsou prozatím tak rozsáhlé, že by přímo hrozilo zřícení této části hrobky, ale vyžaduje bezodkladný zásah.

K rozvolnění celkové skladby došlo také u obruby hrobového místa, na níž spočívá deska. Tady bude toto poškození souviset nejspíše s deformací samotné hrobové komory. Deformacemi je také postižena dlažba včetně obrubníků. Tady je třeba příčinu hledat

v poklesu terénu a dlouhodobé neúdržbě, díky níž začaly z dlažby v hojné míře vyrůstat vyšší rostliny.

Zejména prvky a části zhotovené z měkkého saského pískovce vykazují celou řadu drobných mechanických poškození, z nichž některé byly v minulosti sanovány drobnými modelačními doplňky z materiálu na bázi umělého kamene. Rozsáhlejší doplňky z cementu najdeme na pilířcích rámuječích přístupové schodiště. Tyto doplňky jsou nejen provedeny z nevhodného materiálu, ale také jsou poškozené trhlinami a odlučují se od povrchu kamene.

Nápisová deska na zadní stěně portiku je jen lehce osleplá a zlacení v nápisech poněkud setřené. Pouze rozvolněním skladby a povrchovými depozity trpí již zmíněné kamenné prvky hrobového místa.

Ze starší fotodokumentace hrobky vyplývá, že na vrcholu tympanonu byl kříž, který ale dnes chybí.

Závěr:

Stav celé hrobky je havarijní a vyžaduje bezodkladnou opravu. Těžce poškozené jsou zejména některé části její konstrukce, konkrétně se jedná o prvky z měkkého saského pískovce. Pokud by v brzké době nedošlo k opravě této hrobky hrozí další rozvolnění konstrukce křídel portiku a popř. jejich úplné zřícení, při které by nutně došlo k rozlámání jednotlivých prvků.

V. Koncepce restaurátorského zásahu:

Rekonstrukce hrobky by z valné části měla probíhat v režimu restaurování. Jedině tak bude možné zaručit zachování maximálně možného množství původních částí tohoto díla a tím i zachování jeho autenticity.

Restaurátorské práce by měly v zásadě proběhnout kombinací konzervační a rekonstrukční metody. Doplňky by tak měly být provedeny jen v míře vedoucí k obnovení stability konstrukce a k zajištění povrchu proti zatékání srážkové vody. Při čištění by tak měl být brán zřetel na maximální zachování patiny všech prvků a v rámci závěrečné prezentace opravené hrobky by také mělo být pamatováno na jistou míru patiny tak, aby po opravě nepůsobila hrobka jako novostavba.

VI. Postup restaurátorských prací včetně návrhu použitých materiálů a technologických postupů:

1. doplňující restaurátorský průzkum včetně fotodokumentace
2. prekonsolidace nejvíce poškozených míst kamene povrchovým smáčením prostředkem na bázi organokřemičitanů Ifest OH 100 fy Imesta
3. mechanické očištění od degradovaného spárování a krust a částí vyšších rostlin usazených ve spárách
4. ošetření biocidním prostředkem pro snazší odstranění biokoroze (např. prostředek Mechstop fy Imesta)
5. očištění a omytí povrchu těchto prvků nízkotlakou párou, lokálně s užitím chemických zábalů fy Remmers
6. dočištění krust a úseků s nečistotami zapitými hluboko do struktury kamene pomocí laseru
7. celková konsolidace povrchovým smáčením prostředkem na bázi organokřemičitanů Ifest OH 100 fy Imesta
8. po zesíťování konsolidantu injektáže kamenných prvků pomocí roztoku přípravku Paraloid B 72 fy Imesta v případě vlasových trhlin a přípravkem na minerální bázi Leden v případě širších trhlin

9. přeosazení rozvolněné skladby obruby hrobového místa a desky na nové kladečské lože a přespárování materiálem s hydraulickým pojivem
10. provedení lokálních doplňků (určitá míra scelení architektury v návaznosti na spárování, v místech, kde by docházelo k zadržování srážkové vody) umělým kamenem na minerální bázi od fy Remmers s příslušným drceným kamenivem a probarveným ve hmotě pomocí minerálních pigmentů fy Bayerffox
11. doplnění spárování vápennou maltou s hydraulickým pojivem opět probarvenou ve hmotě pomocí minerálních světlostálých pigmentů tak, aby směs odpovídala původnímu materiálu, hloubková injektáž spár materiálem fy Mappei
12. zhotovení chybějícího kříže na vrcholu tympanonu z jemnozrnného bělavého pískovce z lokality Vyhnánov
13. důsledné odřezání všech kovových prvků (mechanicky i chemicky) a aplikace antikoročního nátěru v barevnosti dle výsledků doplňujícího restaurátorského průzkumu či dobových analogií
14. lokální barevná retuš minerálními světlostálými pigmenty fy Bayerfoxx rozpuštěnými v 3-5% roztoku přípravku Paralodi B 72 popř. přípravku Primal AC 35 a retuš zlacení nápisů na desce na zadní straně kaple plátkovým zlatem položeným na mixtion
15. preventivní biocidní ošetření prvků z vápence pomocí přípravku Mechstop fy Imesta a následná hydrofobizace těchto prvků pomocí siloxanového přípravku IW 290 fy Imesta
16. ošetření prvků z doleritu a nápisové desky na zadní stěně portiku pomocí tvrdých vosků fy Bellinzoni s následným zaleštěním
17. zakrytí svrchní plochy střechy portiku i svrchních ploch kladí bočních křídel pomocí olověného plechu s provedením odtokových prostupů v prostoru za hrobkou a jeho odizolováním proti pronikání srážkové vody maltovým ložem s vyspádováním a oplechováním titanzinkovým plechem

Veškeré práce budou dokumentovány a konzultovány se zástupcem památkového dohledu a investora. Na závěr bude zpracována restaurátorská zpráva v tištěné i elektronické verzi.

Součástí restaurátorských prací by mělo být rovněž doplnění chybějících kovových prvků. Dále doporučujeme odstranění vzrostlých lip u zadní strany hrobky, které vedou k výrazně vyššímu zavlhčení kamene hrobky, jež je jednou z hlavních příčin jeho degradace a které navíc ohrožují stabilitu hrobky svými kořenovými systémy.

V Praze, dne 30. prosince 2023

Ak. soch. Vojtěch Adamec

Přílohy: - Fotodokumentace

Fotodokumentace



Ústí nad Labem, Střekov, hřbitov, hrobka rodiny Alexandra Edlera von Wölfel, celkový pohled – stávající stav



Ústí nad Labem, Střekov, hřbitov, hrobka rodiny Alexandra Edlera von Wölfel, pohled z pravé boční strany – stávající stav



Ústí nad Labem, Střekov, hřbitov, hrobka rodiny Alexandra Edlera von Wölfel, pohled ze zadní strany – stávající stav



Ústí nad Labem, Střekov, hřbitov, hrobka rodiny Alexandra Edlera von Wölfel, detail přístupového schodiště – stávající stav



Ústí nad Labem, Střekov, hřbitov, hrobka rodiny Alexandra Edlera von Wölfel, detail obruby a krycí desky hrobového místa – stávající stav



Ústí nad Labem, Střekov, hřbitov, hrobka rodiny Alexandra Edlera von Wölfel, detail střední části portiku – stávající stav



Ústí nad Labem, Střekov, hřbitov, hrobka rodiny Alexandra Edlera von Wölfel, detail horní části portiku – stávající stav



Ústí nad Labem, Střekov, hřbitov, hrobka rodiny Alexandra Edlera von Wölfel, detail pravého křídla přisazeného k portiku – stávající stav



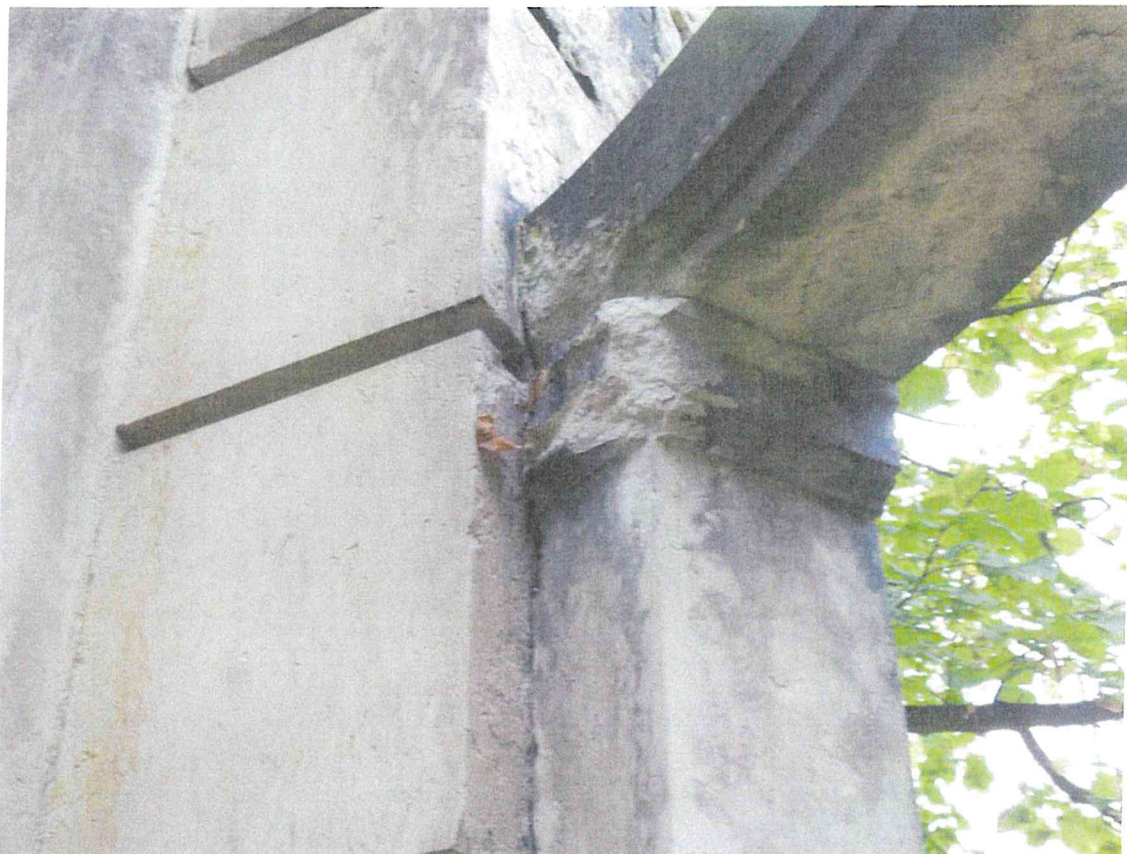
Ústí nad Labem, Střekov, hřbitov, hrobka rodiny Alexandra Edlera von Wölfel, detail levého křídla přisazeného k portiku – stávající stav



Ústí nad Labem, Střekov, hřbitov, hrobka rodiny Alexandra Edlera von Wölfel, detail
nápisové desky na zadní stěně portiku – stávající stav



Ústí nad Labem, Střekov, hřbitov, hrobka rodiny Alexandra Edlera von Wölfel, detail krust,
biokoroze a koroze kamene portiku – stávající stav



Ústí nad Labem, Střekov, hřbitov, hrobka rodiny Alexandra Edlera von Wölfel, detail krust, biokoroze a koroze kamene portiku – stávající stav



Ústí nad Labem, Střekov, hřbitov, hrobka rodiny Alexandra Edlera von Wölfel, detail krust, biokoroze a koroze kamene portiku – stávající stav



Ústí nad Labem, Střekov, hřbitov, hrobka rodiny Alexandra Edlera von Wölfel, detail krust, biokoroze a koroze kamene portiku – stávající stav



Ústí nad Labem, Střekov, hřbitov, hrobka rodiny Alexandra Edlera von Wölfel, detail krust, biokoroze a koroze kamene portiku – stávající stav



Ústí nad Labem, Střekov, hřbitov, hrobka rodiny Alexandra Edlera von Wölfel, detail krust, biokoroze a koroze kamene portiku – stávající stav



Ústí nad Labem, Střekov, hřbitov, hrobka rodiny Alexandra Edlera von Wölfel, detail rozvolnění skladby obruby hrobového místa – stávající stav

k výrazně vyššímu zavlhčení kamene hrobky, jež je jednou z hlavních příčin jeho degradace a které navíc ohrožují stabilitu hrobky svými kořenovými systémy.

V Praze, dne 30. prosince 2023

Ak. soch. Vojtěch Adamec

