

vaše značka:
naše značka: 30072/21/ptn/06/kmo
vyřizuje: Jana Kmoníčková
telefon: 475 668 024
datum: 16. července 2021

AFRY CZ s.r.o.

Magistrů 1275/13
140 00 Praha

„Ústí nad Labem, ul. Sociální péče – zvýšení bezpečnosti - PD “

Dopravní podnik města Ústí nad Labem a.s., jako provozovatel a vlastník hromadné dopravy a technické infrastruktury ve městě Ústí nad Labem vydává toto stanovisko.

I. Vyjádření střediska Údržba PTZ a správa sítí

1. Dotčená (připravovaná) stavba, činnost: Ústí nad Labem, ul. Sociální péče – zvýšení bezpečnosti - PD
2. Důvod vydání vyjádření: o existenci sítí a technické infrastruktury
3. Předložená dokumentace: zákres zájmového území
4. V současné době se v zájmovém území nachází toto trakční zařízení v majetku Dopravního podniku města Ústí nad Labem a.s.:

Nadzemní:

- stožáry trakčního trolejového vedení - výška min. 8 metrů, osazeny trakčním zařízením a trolejovým vedením ve výšce asi 5,5 m nad zemí a komunikací

Podzemní:

- základ stožáru trakčního trolejového vedení cca 2x2x1,5 m
- trakční napájecí kabely

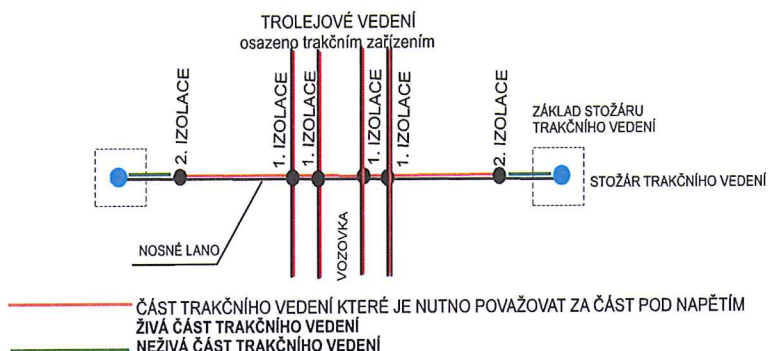
V příložené situaci je zakresleno přibližné umístění základů stožárů trakčního trolejového vedení a podzemních kabelů. Ne nadzemního trakčního trolejového vedení a zařízení. Určené technické zařízení (UTZ) podle §47 zákona č. 266/1994 Sb., o drahách v aktuálním znění.

5. Podmínky pro práce v blízkosti trakčního zařízení, které musí stavebník nebo jím pověřená třetí osoba dodržet. Požadujeme:
 - a. Při pracích v blízkosti nevypnutého a nezajištěného trolejového vedení (elektrického zařízení) musí organizace provádějící práce zajistit dle ČSN 343112 a souvisejících:
 - Práce v blízkosti trakčního zařízení v majetku Dopravního podniku města Ústí nad Labem a.s. mohou provádět pouze osoby poučené. Pracovníci musí být prokazatelně poučení zejména o dodržování bezpečnostních opatření, seznámení s polohou trakčního zařízení, riziky, rozsahem ochranného pásma atd.
 - Pracovník se nesmí přiblížit ani tělem, ani náradím, materiálem a předměty, ani mechanismem, stroji a proudem vody k živým částem na vzdušnou vzdálenost

menší, než je zóna přiblížení tj. 1m. Nosné lano trolejového vedení mezi první a druhou izolací je nutno považovat za část pod napětím.

- Musí být zajištěna stabilita práce tak, aby bylo zabráněno pádu na elektrické zařízení.
- Musí být definována hranice pracoviště.
- Poučení pracovníků provedeme na základě objednávky, kontakt František Paštika MT 724 208 148. V případě kontroly nebo při šetření mimořádné události je stavebník povinen doklad o proškolení osob pracujících v blízkosti trolejbusové dráhy předložit.

Schematický náčrtek jednoduchého provedení trakčního trolejového vedení



- b. Nemůže-li organizace při pracích v blízkosti nevypnutého a nezajištěného trolejového vedení dodržet uvedenou vzdálenost 1m je nutno požádat min. 5 dní předem provozovatele PTZ o napěťovou výluku, kontakt pan Paštika MT 724208148. Provedeme vypnutí napájení trolejového vedení, zajištění a vymezení pracoviště. Toto provedeme na základě objednávky. Nutno požádat o zavedení náhradní autobusové dopravy kontakt II. 1.
- c. Zahájení stavby a ukončení a jednotlivých etap požadujeme min. 5 pracovních dní předem nahlásit. Kontakt František Paštika MT 724 208 148.
- d. Při vyloučení provozu trolejbusových linek MHD a zavedení náhradní autobusové dopravy nebo objížděné trasy bod II. 1. nutno vypnout napájení trolejového vedení, zajistit a vymežit pracoviště. Toto provedeme na základě objednávky. Kontakt František Paštika MT 724 208 148.
- e. V případě místního šetření bod II. požadujeme přizvat. Kontakt František Paštika MT 724 208 148.
- f. V případě nutnosti úprav trakčního trolejového vedení apod. bude uzavřena smlouva na zaplacení vzniklých vícenákladů.
- g. Stavba musí být provedena tak, aby stožáry, trakční zařízení a vedení byly po dobu stavby a po výstavbě přístupné montážním prostředkům na opravu trakčního vedení, nesmí dojít k narušení stožáru, základu stožáru a stability stožáru. Provedení případného výkopu o větší hloubce než 1m a současně o vzdálenosti kratší než 2m od středu stožáru je nutno provést opatření pro zajištění stability stožáru.
- h. Respektovat stávající umístění stožárů a závěsů trolejového vedení - ty jsou osazeny trakčním zařízením a nosnými lany, která nesou trakční trolejové vedením v trase trolejbusových linek MHD ve výšce asi 5,5 m nad zemí.

-
- i. Při přepravě objemných nákladů je třeba postupovat v souladu s ČSN 34 31 12, tzn. dodržet minimální vzdálenost nákladu 0,5m od trakčního vedení. Nelze-li toto dodržet, je třeba si vyžádat doprovod a trasu konzultovat. Pokud je výška trakčního vedení snižena a je označena příslušnou dopravní značkou, řídí se doprava touto značkou. Trolejový drát je od povrchu vozovky ve výši max. 6 m – normálně 5,5 až 5m - min. 4,3 m v podjezdech a tunelech a objektech již vybudovaných, dle ČSN 33 35 16.

Doprovod nadměrného nákladu provedeme na základě objednávky.

- j. Respektovat ochranná pásma elektrických vedení a dalších zařízení.
- k. Místa křížení a souběhů uvažovaných inženýrských sítí a zařízení se zařízením Dopravního podniku města Ústí nad Labem a.s. musí být vyprojektovány a provedeny v souladu s platnými normami a předpisy.
- l. Zakreslení trasy vedení do projektové dokumentace.
- m. Objednání vytýčení trasy kabelů v terénu a to nejméně 7dní před zahájením prací v blízkosti kabelového vedení na t.č.: 724 208 148.
Vytýčení provedeme na základě předložené objednávky.
- n. Provádění zemních prací v ochranném pásmu kabelu (1 m od krajního kabelu na obě strany) výhradně ručním výkopem a s nejvyšší možnou opatrností.
- o. Kabely jsou uloženy dle ČSN 73 6005 :
- | | |
|--|--------|
| ve volném terénu (chráněné dlaždicemi)..... | 35 cm |
| ve volném terénu (jen s výstražnou fólií)..... | 70 cm |
| v chodníku..... | 35 cm |
| ve vozovce (v chráničce)..... | 100 cm |
- v jedné nebo více řadách (podle počtu kusů kabelů). Počet kusů kabelů je vyznačen v situaci u popisu kabelů. Přesnou hloubku uložení kabelů nutno určit sondou.
- p. Vhodné zabezpečení obnaženého kabelu (podložení, vyvěšení, apod.), aby nedošlo k jeho poškození.
- q. Mimo vozovku není dovoleno trasu kabelů přejíždět vozidly nebo stavební mechanizací, pokud nebude kabelové vedení zabezpečeno proti mechanickému poškození. Způsob mechanické ochrany kabelové trasy projednat.
Případné zřizování stavenišť, skladování materiálů, stavebních strojů apod. musí být realizováno mimo kabelovou trasu a její ochranné pásmo.
- r. Zásyp obnažených kabelů provést - podsyp a obsypání kabelů pískem, krytí kabelů dlaždicemi a výstražnou fólií.
- s. Přizvat ke kontrole křížení a souběhů. Zápis do stavebního deníku a kontrolu požadujeme při odhalení kabelové trasy a před provedením záhozu. Bez provedené kontroly a zápisu do stavebního deníku nesmí být naše zařízení zasypáno. Kontakt František Paštika MT 724 208 148. Při nedodržení této podmínky budou poruchy vzniklé na zařízení odstraňovány na náklad stavebníka.
- t. Každé poškození našeho zařízení musí být **ihned** ohlášeno na tel.: 724 236 198. Veškeré náklady na opravu a související náklady hradí investor stavby a uvede zařízení na vlastní náklady do původního stavu podle požadavků provozovatele.

6. Kontakt:

stálá služba	tč.: 724 236 198
po-pá (07-15hod)	tč.: 724 208 148

II. Vyjádření střediska Operativní řízení a provoz dopravy

1. Dopravní podnik města Ústí nad Labem – doprava požaduje dodržení následujících podmínek:
 - a. zachování plynulého a bezpečného provozu autobusových a trolejbusových linek MHD v inkriminované oblasti,
 - b. v případě překopu komunikací po polovinách, případně po třetinách vozovky, s místním šetřením,
 - c. zavedení náhradní autobusové dopravy (dále jen NAD) lze provést pouze ve volných dnech,
 - d. při zavedení NAD bude uzavřena smlouva na zaplacení vzniklých vícenákladů,
 - e. dodržení podmínek střediska Údržba PTZ a správa sítí, pan Paštika.
2. Kontaktní osoby:
P. Konáš (725 514 712), vedoucí střediska Operativní řízení a provoz dopravy
R. Pospíšil (725 812 923), náměstek výkonného ředitele pro dopravu

III. Požadujeme předložit k vyjádření PD stavby.

IV. Platnost vyjádření: 1 rok od data vystavení

V. Středisko Správa veřejného osvětlení

- a. Toto stanovisko neobsahuje vyjádření Dopravního podniku města Ústí nad Labem a.s. z hlediska veřejné osvětlení, které je ve vlastnictví Statutárního města Ústí nad Labem.
- b. Stanovisko ke stavbě z hlediska veřejného osvětlení vydá:
Antonín Leskota, vedoucí střediska Správa veřejného osvětlení, leskota@dpmul.cz, MT 606 427 507.

 **DOPRAVNÍ PODNIK MĚSTA
ÚSTÍ NAD LABEM a.s.**
Revoluční 26, 401 71 Ústí nad Labem
IČO: 25013891 DIČ: CZ25013891

-19-

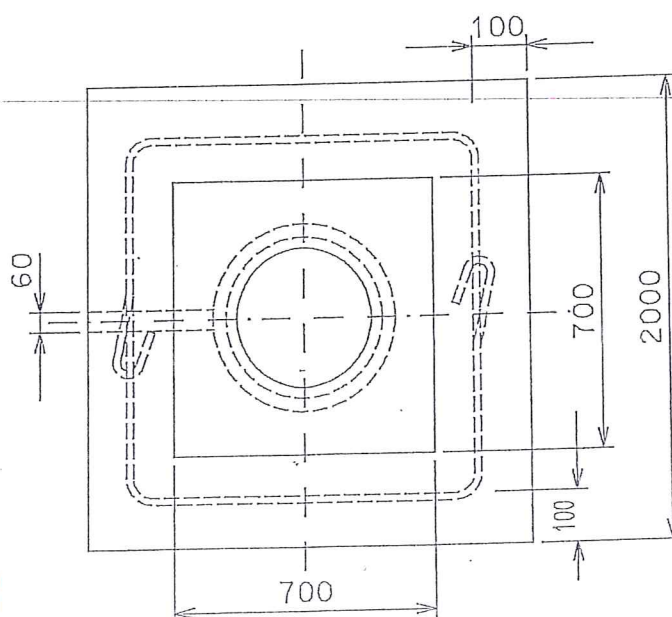
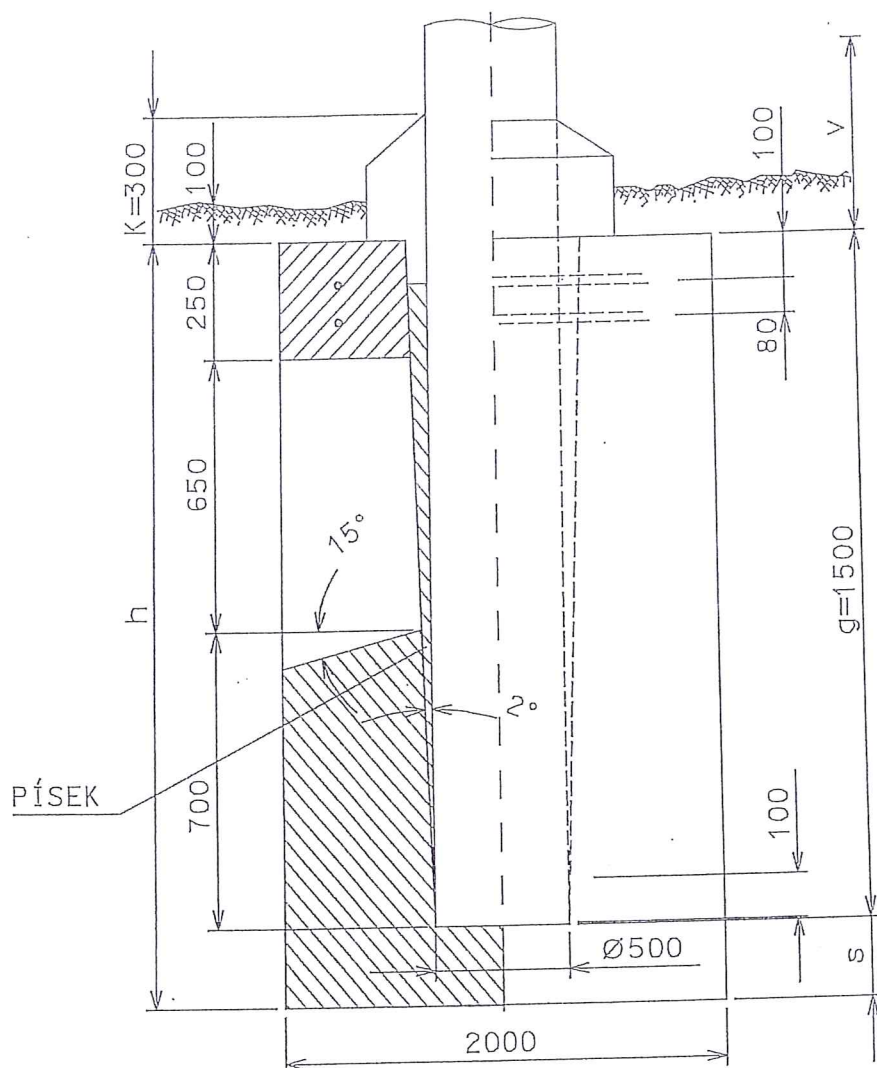

František Paštika
vedoucí střediska Údržba PTZ a
správa sítí

Přílohy:

orientační zakres trakčního zařízení
hranolový základ
zájmové území stavby

4 listy
1 list
1 list

HRANOLOVÝ ZÁKLAD V ROVINNÉM TERÉNU PRO TRUBKOVÉ STOŽÁRY.



Zajmová území, mloka skroustka za 3104211/pdm/06/kmo
16.02.2021

Evid. č. žádosti: 2021340416

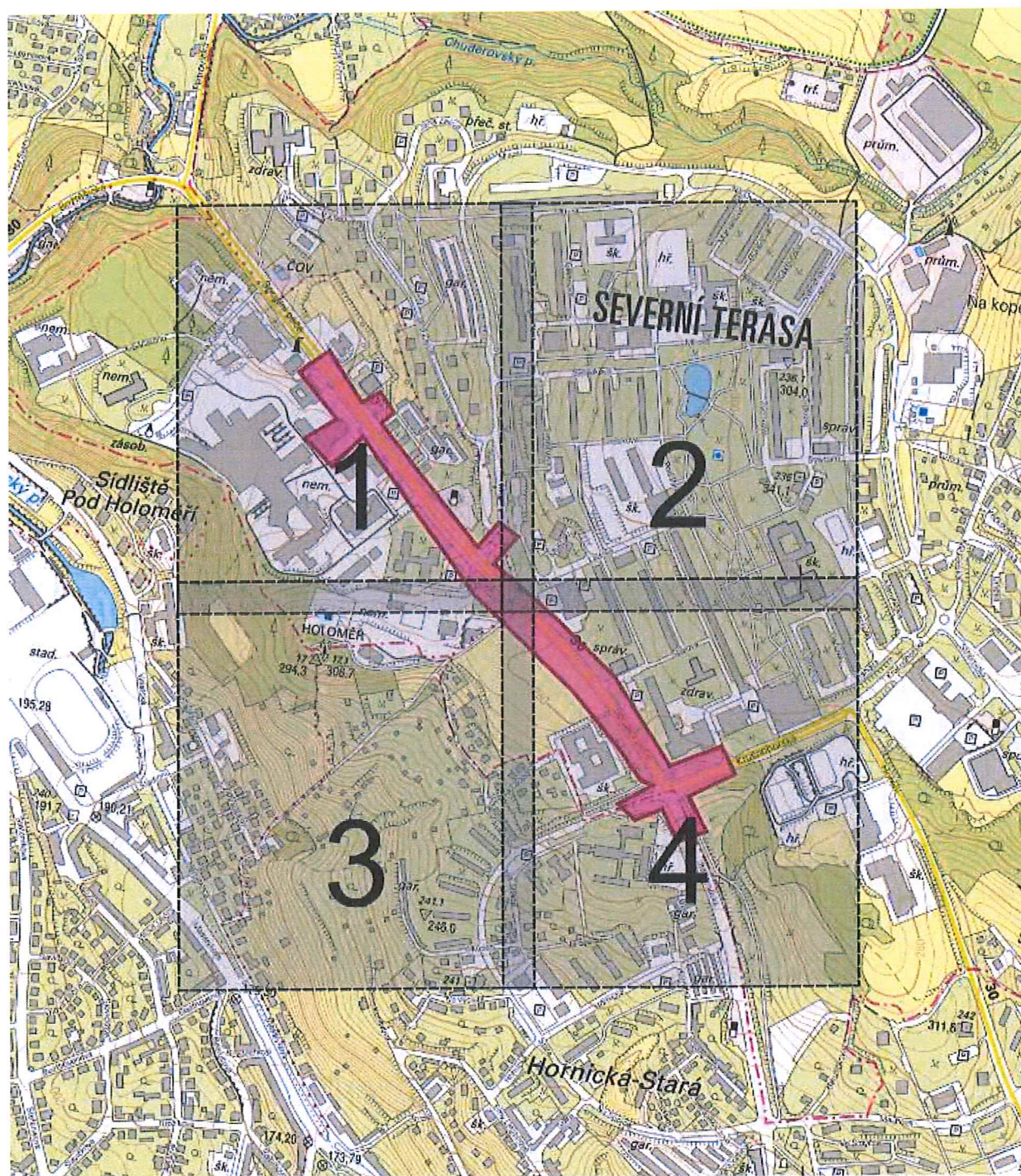
Pořadové číslo polygonu: 1

Katastrální území: Bukov (Ústí nad Labem) 775096; Ústí nad Labem (Ústí nad Labem) 774871

Popis polygonu:

PODNIK MĚSTA
Revoluční 26, 401 11 Ústí nad Labem
IČ: 23013891 DIČ: CZ23013891
-19-

Polygon 1 - Mapa širších vztahů



0 100 200 300m

Podkladová data © CÚZK